

## Полный Мосторг!

Легендарный ЦУМ будет отреставрирован

□ Антон Размахнин

Департамент культурного наследия Москвы объявил о начале реставрации фасадов Центрального универсального магазина на Петровке. Вокруг знаменитого неоготического корпуса, построенного в 1908 году фирмой «Мюр и Мерилиз», уже установлены строительные леса. Реставраторы обещают, что многие декоративные элементы «всплывут» из-под вековых наслоений штукатурки, а некоторые – утраченные много десятилетий назад – будут воссозданы.

Советское понятие «универсам» – такое название мог носить и довольно скромных размеров магазин, главное, чтобы в нем было несколько секций, – сбивает нас с толку, если мы хотим поговорить об универсальных магазинах как явлении. А мы хотим: реставрация ЦУМа – отличный повод обсудить этот уникальный торговый формат, зародившийся в середине XIX века и царивший в мире розничной торговли примерно столетие.

«Место, где можно купить все» – так называли традиционный московский формат «рядов» в Китай-городе. Универсальный магазин (или department store, магазин из секций) – это место, где можно купить все у одной и той же фирмы. Где от отдела

скобяных изделий до секции дамских шляпок – единые стандарты обслуживания и сервис. Где не принято торговаться, потому что цена определяется далеко не продавцом, а администрацией «где-то там наверху», а когда объявлять распродажу, решает только руководство магазина.

Фирма Эндрю Мюра и Арчибалда Мерилиза – урожденных шотландцев – была первой, кому удалось всерьез наладить такой формат торговли в России. Неудивительно, что они же первыми начали внедрять новую архитектурную концепцию такого магазина. Сначала, в 1880-х годах, архитектор Роман Клейн перестроил для них старый доходный дом, а после грандиозного пожара в 1900-м здание было выстроено с нуля тем же автором в любимом заказчиками неоготическом (напоминавшем о родной Великобритании) стиле.

«Мюр и Мерилиз» – главный образец настоящего универсального магазина в Москве. Да, Верхние ряды и Петровский пассаж не только существовали в начале XX века, но и ожесточенно конкурировали с ним, но формат пассажа – это совершенно другое дело. Department store намного компактнее и удобнее для покупателя, потому что не делится на независимые отсеки и каждый со своей логистической системой. Секций в универсаме много, но вот логистика общая, поскольку общий хозяин. А это огромная разница как в архитектуре, так и в «качестве торговли».

Если не нужно «пилить» пространство на отсеки, принадлежащие независимым собственникам, то можно построить настоящий дворец торговли, по грандиозности равный вокзалу (дворцу путей сообщения) или почтамту (дворцу связи). В семиэтажном «Мюре и Мерилизе» роскоши хватило на целое столетие, да и сейчас планировка здания вполне актуальна.

Узел связи, служба информации, лифты для покупателей и товаров, но, пожалуй, единственное, чего изначально не было в нынешнем ЦУМе, это эскалаторов (на тот момент они не применялись в торговых зданиях нигде в мире). «Высокотехнологичное и хорошо спланированное здание с просторными торговыми рядами, которое на протяжении всего своего существования сохраняет изначальную функцию», – оценивает здание глава Департамента культурного наследия Алексей Емельянов.

Добавим, что «Мюр и Мерилиз» имел не только торговые помещения, но и собственные фабрики: до сих пор кое-где в Москве попадаются чугунные люки канализации с логотипами этого торгового дома, отлитые когда-то на их московском заводе. А мебельная фабрика товарищества «Мюр и Мерилиз» проработала до постсоветских времен на Пресне – она известна москвичам как «Рассвет».

Понятно, что частный торговый дом такого масштаба не мог не быть национализирован сразу после революции 1917 года. Когда магазин

на Петровке вновь открылся в 1922 году, он получил название «Мосторг». Таким образом, на протяжении почти полувека именно этот универсам так и назывался – в отличие от районных (Даниловского, Марьинского, Пресненского, Добрынинского и т.п.) Мосторгов.

Именно на Петровке, стало быть, приобрел свой «серый в елочку пиджачок» герой фильма «Ирония судьбы...» Женя Лукашин. Правда, к середине 1970-х, когда снимался фильм, магазин уже назывался ЦУМом – небольшой анахронизм авторов кино, примерно такой же, как аэродром вместо аэропорта.

В советские годы в ЦУМе с большей вероятностью, чем в обычных универсамегах, можно было (хотя и с очередями) достать и пиджак, и пласть, и духи, и всевозможные спорт- и культовары. А в годы постсоветские, что говорить, магазин стал даже более шикарным, чем при Мюре и Мерилизе. По крайней мере, в царское время «мюровская» упаковка не была атрибутом престижа в той мере, что сейчас знаменитые черно-оранжевые пакеты.

Это, впрочем, мировой процесс: «Стокманн» в Хельсинки или «Галери Лафайетт» в Париже – универсамы схожего возраста и престижа – тоже стали сейчас более «гламурными», чем были сто лет назад. И когда на фасадах ЦУМа снова появятся многочисленные украшения, утраченные с годами, это будет только гармонично.

### НЕ ОПОЗДАТЬ >02 НА РЕЙС



На Ленинградском шоссе открыт путепровод через МЦД-3

### ВСЕ ОТТЕНКИ >05 ИЗУМРУДНОЙ

Стихи Тютчева, осенние мотивы и мозаичные панно на Троицкой линии метро

### ТЕМА НОМЕРА: >07 ГОРОДСКАЯ СРЕДА

### ТАЙНЫ ЭПОХИ >12 ИВАНА ГРОЗНОГО

Шедевры русской архитектуры XVI века на выставке в музее Щусева

### ВОЗВРАЩЕНИЕ >16 ЛЕГЕНД



О реставрации двух грандиозных объектов архитектора Константина Мельникова

ЦИФРА ДНЯ

~ 500  
ДОМОВ

строят и проектируют  
в Москве по реновации

# Район, устремленный в будущее

В Раменках открылся новый современный физкультурно-оздоровительный комплекс



© СЕРГЕЙ ВЕДИМИРОВ / АГЕНТСТВО МОСКВА

□ Екатерина Шохина

Район Раменки на юго-западе Москвы один из самых интересных, присоединенных к старой территории города в 1958 году. Вблизи главного здания МГУ был возведен дом в стиле сталинских высоток для преподавателей университета. Чуть позже рядом с кинокомплексом «Мосфильм» один за другим появились построенные по индивидуальным архитектурным проектам дома, в которых жили известные режиссеры, актеры, писатели.

С годами Раменки превратились в уникальный район по количеству объектов архитектурного, исторического и культурного наследия советской эпохи. Сегодня эта территория становится стилизованной «Сити-ликой долиной», что обусловлено созданием крупнейшего современного инфраструктурного флагмана Инновационного научно-технологического центра МГУ «Воробьевы горы» — кластера «Ломоносов».

Раменки — одно из самых комфортных мест для проживания. Это связано с прекрасной экологией, качественным домостроением, транспортной и

социальной инфраструктурой, которая продолжает развиваться.

Например, открытый еще в 1989 году спортивно-оздоровительный комплекс «Раменки» перестал удовлетворять потребностям жителей. Они настойчиво просили город обратить внимание на спортивную составляющую района. Голос москвичей был услышан: в 2022 году на месте старого здания на улице Раменки началось строительство современного ФОКа.

А уже 29 марта 2024 года мэр Москвы Сергей Собянин открыл 4-этажный спортивный комплекс, построенный по индивидуальному проекту. В здании площадью 6 тыс. кв. метров рас-

положены два бассейна и восемь залов. Все желающие могут заниматься плаванием и аквааэробикой, единоборствами и боксом, хореографией, ритмической и оздоровительной гимнастикой и другими видами спорта.

«Поздравляю вас с открытием дворца спорта, это не ФОК — настоящий дворец. Надеюсь, что вам здесь будет комфортно заниматься. Растите чемпионами, а самое главное — здоровыми людьми», — сказал на открытии Сергей Собянин.

Физкультурно-оздоровительный комплекс не только даст возможность жителям заниматься различными видами спорта, но и украсит архитектурный облик района. Здание выглядит очень эффектно: его фасады отделаны белыми ламелями, украшены витражным остеклением. Впечатляет и внутреннее обустройство спортивного сооружения: комфортные раздевалки с душевыми и санузлами, кабинет дежурного врача, процедурная, гардероб и буфет. Одновременно ФОК могут посещать 184 человека. Особое внимание уделено маломобильным гражданам. Для них создана безбарьерная среда, размещены тактильные информационные таблички. Строители позаботились о специальных поручнях, зеркалах и даже о системе вызова помощника.

Сегодня в Раменках проживает 153 тыс. москвичей. Но жилье строительство продолжается. Новоселы осваивают жилой комплекс «На Вернадского, 12Б», который возведен по программе реновации. Новая тенденция строительства жилья вместе с обустройством социальной инфра-

структуры нашла свое воплощение и в ЖК на проспекте Вернадского. Здесь достраивают учебный корпус

на 425 детей школы № 1434. В образовательный комплекс будут входить школьный блок на 300 учеников и дошкольный на 125 малышей. Работы финансируются из бюджета города по Адресной инвестиционной программе Москвы. Сергей Собянин в своем телеграм-канале пообещал, что новое здание школы примет первых учеников уже в этом году.

Площадь четырехэтажного здания составляет 9 тыс. кв. метров. Здесь создадут комфортное и безопасное образовательное пространство для дошкольников и школьников 1–8-х классов, включая безбарьерную среду для детей с ограниченными возможностями здоровья. Для школьников оборудуют универсальные и специализированные учебные кабинеты, современные лабораторно-исследовательские комплексы, многофункциональные библиотеки. На базе IT-полигона ребята смогут реализовать исследовательские проекты в области 3D-моделирования, робототехники, программирования. Для дошкольников обустроят пять комфортных трансформируемых групп, физкультурный и музыкальный залы.

На прилегающей территории разместятся спортивные и игровые площадки, места для отдыха. В рамках дополнительного образования откроются спортивные секции по футболу, баскетболу, волейболу и дзюдо, а также кружки и секции по 3D-моделированию и основам робототехники, биологии, астрономии, медицине и др.

Район Раменки становится не только полигоном для развития научных идей, но и эталоном создания комфортной среды для современных и будущих поколений.

# Новый дом по старому адресу

Кузьминки стали главной переселенческой площадкой программы реновации

□ Андрей Мещеряков

Почти половина жителей этого района на юго-востоке столицы в скором времени переедут в новые квартиры. Здесь в программу реновации включено рекордное количество домов — 287, на получение современного жилья с отделкой комфорт-класса могут рассчитывать 64 тыс. жителей.

Уже в ближайшем будущем Кузьминки станут самым молодым и современным районом столицы. На минувшей неделе здесь побывал мэр Сергей Собянин и ознакомился с темпами строительства нового жилья. Он назвал район «неформальной столицей реновации».

На первом этапе программы в целях организации волнового переселения уже подобраны 19 площадок, на которых построили и переехали под заселение 14 жилых комплексов.

В день посещения мэром закупаемого многоэтажного дома на Волгоградском проспекте будущие жильцы получали ключи для осмотра предлагаемого им жилья. Сергей Собянин пообщался с теми, кто уже стал владельцем заветных квадратных метров.

«В Кузьминках, по сравнению с другими районами столицы, наибольшее количество человек — почти половина населения — переедут в новые

только полигоном для развития научных идей, но и эталоном создания комфортной среды для современных и будущих поколений.



© ИРИС СТУДИО / МОСКВА И ГРАЖДАНСТВО МОСКВЫ

дома. Так что это будет район с самым современным и качественным жильем. Конечно, во время строительства возникают определенные сложности, но это временно, а потом уже будут комфортные условия для жизни. Сегодня мы стараемся рядом с домом создавать детские площадки, благоустроить их, чтобы с самого начала здесь было комфортно», — сказал мэр людям, собравшимся поблагодарить его за новые квартиры.

Еще один существенный плюс — они переезжают в новостройку на соседней улице. Это позволит сохранить привычный образ жизни: взрослым ходить в те же поликлиники и мага-

зины, а детям учиться в тех же школах, что и до переезда.

«Надо понимать, что любой дом под переселение в рамках реновации в Москве не просто отдельно стоящее здание, а, как правило, жилой комплекс из четырех-пяти новостроек, которые часто занимают целый квартал», — пояснил руководитель Департамента строительства Рафик Загрудинов.

Наталья Феклистова, как истинная хозяйка нового жилья, в которое они уже переехали, главным преимуществом новой квартиры назвала внушительных размеров кухню — собираться всей семьей за одним столом для них теперь стало традицией.

# Три в одном

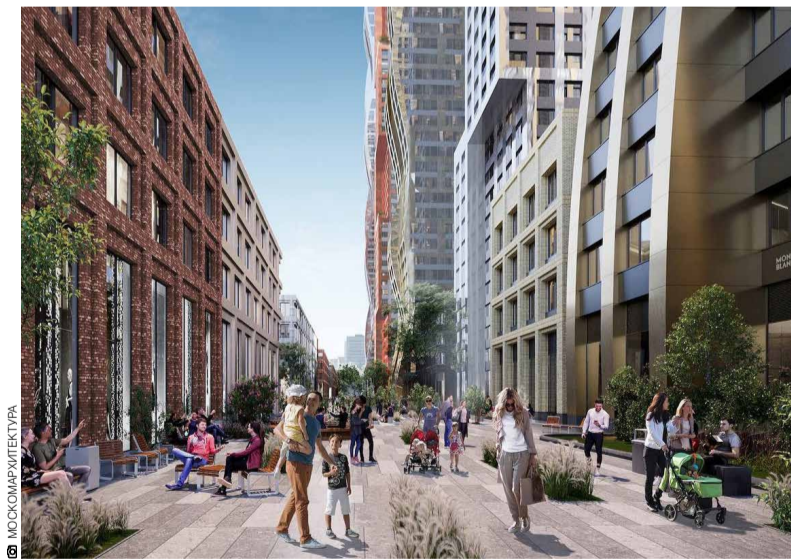
Культурный кластер с театром, музеями и плавучей сценой появится на территории Южного порта

□ Сергей Чаев

Прежнее деление столицы на спальные районы и исторический центр, где аккумулировалась культурная жизнь города, уходит в прошлое. Так, в Печатниках, где на территории бывшей промзоны «Южный порт» предполагается построить фактически второй деловой центр «Москва-Сити», появится жилой квартал с культурным кластером: музеями, театром, плавучей сценой, арт-лесом с объектами лэнд-арта, амфитеатром под открытым небом и летним кинотеатром.

Благодаря масштабной реконструкции часть территории бывшей промзоны «Южный порт» площадью более 25 гектаров станет современным культурным и общественным центром, обогатит, по словам девелопера, столицу новыми достопримечательностями, благоустроенными парками, аллеями и скверами, что позволит создать атмосферу утопающего в зелени городского курорта.

«В ходе реновации территории предполагается возвести 7,39 млн кв. метров недвижимости, из них 4,37 млн кв. метров жилья и 260,2 тыс. «квадратов» — социальных



© МОСКВАКИТАРТИ

объектов, — сообщил заместитель мэра Москвы по вопросам градостроительной политики и строительства Андрей Бочкарев. — На площади 2 га обустроят парк, возведут музей современного искусства и театр. Кроме того, на территории появятся лес с арт-объектами современных художников, а также различные городские пространства».

По словам главного архитектора Москвы Сергея Кузнецова, столица долгое время развивалась по привычному для всех мегаполисов сценарию, когда деловая, общественная и культурная жизнь существовала

лишь в центре города. Это создавало огромную нагрузку на ее социальную и транспортную инфраструктуру. Но она уверенно взяла курс на полицентризм, когда в мегаполисе сосуществовало несколько центров, успешно дополняющих и конкурирующих с историческим.

По словам архитектора, площадка Южного порта с разнообразным набором инфраструктуры претендует на роль еще одного центра притяжения столицы. Она предоставит будущим жителям многочисленные возможности для проведения досуга и приобретет статус третьего по значимости

центра столицы после исторического и делового — «Москва-Сити». «Досуговая зона объединит театр и музей современного искусства, между которыми будет пролегать улица сакуры. Она свяжет культурное пространство с набережной и плавучей сценой на Москве-реке, с открытым амфитеатром и еще одним центром искусства», — пояснил Сергей Кузнецов.

Развитием территории занимаются четыре компании, составляющие Ассоциацию девелоперов Южного порта.

Так, в квартале Portland разрабатывается концепция скульптур, в том числе из бетона, которые установят на набережной. Они, по мнению зодчих, воплотят эстетику, дух и энергию порта, ландшафтов дворов, смотровых площадок, променадов и других городских пространств. Уличная мебель будет функциональной и к тому же станет частью различных инсталляций. В проекте «Level Южного порта» в центре внутреннего двора освещаемого квартала будет протекать искусственная река, наполняемая водой после дождя. Другой объект благоустройства образует сеть островов с разными зонами отдыха. На одном из них расположится амфитеатр для проведения мероприятий, на другом — площадки для воркаута, на третьем — тематические детские зоны и сады с цветами и деревьями.

многочисленные магазины, кафе и рестораны, школы, детские сады и другие социальные объекты.

Сергей Собянин отметил, что с этого года город приступит к благоустройству парка «Кузьминки» — он превратится в первоклассный городской парк. «По просьбам жителей приведем в порядок его зеленую зону и прогулочные территории. Отреставрируем расположенные в парке памятники архитектуры. Парк должен стать одним из лучших мест отдыха в Москве», — заключил мэр.

## ВАЖНО

Программа реновации жилищного фонда утверждена 1 августа 2017 года. В нее включили 1575 домов — это около 350 тыс. квартир общей площадью 16,4 млн кв. метров, в которых проживает примерно один миллион человек.

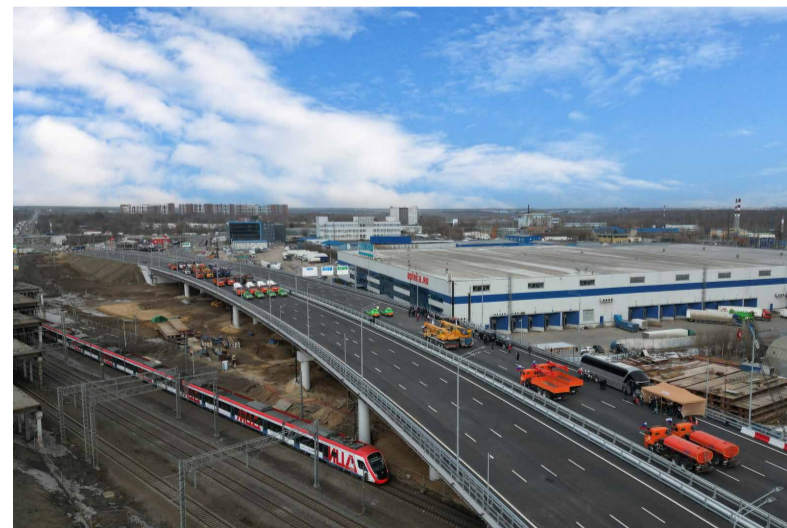
Для реализации программы на сегодняшний день подобрано 614 площадок. Построили 305 жилых комплексов общей площадью 4,3 млн кв. метров, что позволяет расселить 1000 старых пятиэтажек. Первые новоселы въехали в современные жилые комплексы в феврале 2018 года. В настоящее время идет либо закончено переселение 156,2 тыс. жителей. Ведется проектирование и строительство 469 переселенческих домов общей площадью 8,9 млн кв. метров.

# Не опоздать на рейс

Добраться до аэропорта Шереметьево стало проще — на Ленинградском шоссе открыт путепровод через МЦД-3

□ Евгений Николаев

Завершилась реконструкция транспортной развязки рядом с самой большой воздушной гаванью страны — Шереметьево. В минувший четверг полноценное автомобильное движение открылось по реконструированному путепроводу над путями третьего Московского центрального диаметра (МЦД-3) и по новым съездам в районе 24–25-го км Ленинградского шоссе.



© ИРИС СТУДИО / МОСКВА И ГРАЖДАНСТВО МОСКВЫ

Перед тем как дать сигнал началу движения машин, мэр столицы Сергей Собянин сказал: «Завершено строительство важного сооружения на пересечении Ленинградского шоссе и МЦД-3. Причем построено оно таким образом, что у нас есть запас хода для прокладки линии высокоскоростной магистрали Москва — Санкт-Петербург и организована развязка на шоссе, которое ведет к аэропорту».

Правительство Москвы совместно с ОАО «РЖД» и правительством Московской области реализует масштабную программу обновления путепроводов через ж/д пути. Только за последние годы в столице реконструировали и построили 24 автомобильных путепровода через железнодорожные пути,

в планах ближайшие четыре года — еще девять. Таким образом, улучшится связность соседних районов города, разделенных ж/д ветками. Важно это и для реализации планов по обновлению железнодорожной инфраструктуры, а также развитию МЦД и высокоскоростных магистралей.

Строительство путепровода через МЦД-3 началось в декабре 2021 года и завершилось в марте 2024-го. По словам генерального директора компании-подрядчика Алексея Крапивина, путепровод открыли на шесть месяцев

раньше запланированного срока. При этом работы проходили без остановок движения железнодорожного и автомобильного транспорта.

«Новый путепровод через железнодорожные пути заменил прежние сооружения, построенные в начале 1960-х годов, которое к моменту реконструкции морально и физически устарело и находилось в предаварийном состоянии. Помимо этого его габариты не отвечали современным требованиям по эксплуатации высокоскоростных поездов, что препятствовало развитию

железнодорожной инфраструктуры, включая строительство будущей высокоскоростной магистрали Москва — Санкт-Петербург. Новая конструкция почти в два раза длиннее прежней — 521 метр — и выше нее на 1,4 метра, а также шире за счет того, что вместо шести у нее теперь восемь полос движения», — пояснил Сергей Собянин.

В рамках проекта также построили съезд с Международного на Ленинградское шоссе в сторону центра города (длиной 417 метров, с двумя полосами движения в одном направлении) и съезд по направлению из центра Москвы на Международное шоссе в сторону трассы М11 «Нева» (протяженностью 566 метров, с двумя полосами движения в одном направлении).

Кроме того, реконструирован участок основного хода Ленинградского шоссе длиной 873 метра с тремя-четырьмя полосами движения в каждом направлении.

Значительно улучшится транспортное обслуживание районов Молжаниновский Северного административного округа и Куркино — Северо-Западного, а также городов Зеленоград и подмосковных Химок, где проживают в общей сложности около 600 тыс. человек. Станет комфортнее добираться до аэропорта Шереметьево. Повысится

пропускная способность соседних магистралей. Развязка позволит проложить дополнительные железнодорожные пути для высокоскоростной магистрали Санкт-Петербург — Великий Новгород — Тверь — Москва, написал Сергей Собянин в своем телеграм-канале.

За счет оптимизации транспортных потоков станет удобнее подъезжать к торговому центру «Мега» и станции Молжаниново МЦД-3, а также другим важным объектам социальной и транспортной инфраструктуры.

До конца 2024 года планируется завершить строительство остальных объектов путепровода, включенных в проект реконструкции развязки. В их числе боковые проезды вдоль Ленинградского и Международного шоссе, участок дороги от Вахутинского до Международного шоссе и съезды на прилегающую улично-дорожную сеть и подъездные дороги.

Всего в рамках проекта построят 5,7 км дорог, проложат 87,5 км инженерных коммуникаций и возведут одно очистное сооружение. В районе деревни Новодмитровки установят шумозащитные экраны общей протяженностью около километра. Кроме того, в ходе благоустройства территории разобьют 13,1 га газонов, высадят 9,1 тыс. деревьев и кустарников.

**25 ГЕКТАРОВ**  
ПРОМЗОНЫ «ЮЖНЫЙ ПОРТ» УЖЕ МАШИНАМИ РЕКОНСТРУИРОВАНЫ

# Реалии сегодняшнего дня

**Павел Дудулин: «Целостное развитие города невозможно без создания разнообразных объектов инфраструктуры»**

□ Кира Фишер

За последние годы протяженность линий метро выросла в 1,7 раза. Благодаря появлению новых станций миллионы москвичей стало проще и удобнее передвигаться по городу, сократилось время, которое они ежедневно тратят на дорогу. Строительство транспортной инфраструктуры, несомненно, служит мощным драйвером развития городских районов. «МП» в ходе конференции «Ключевые векторы развития строительной отрасли в 2024 году» пообщалась с Павлом Дудулиным, исполнительным директором по девелопменту холдинга «Мосинжпроект», который выступает оператором городской программы строительства объектов коммерческой и жилой недвижимости в составе транспортных хабов.



© АР. МОСКОВСКИЕ

инфраструктуру различного назначения. Под новыми стандартами мы понимаем в первую очередь повышенный комфорт пересадки на другие виды транспорта. Это удобная навигация внутри пересадочного узла, принцип «сухие ноги», приспособление инфраструктуры для пассажиров с багажом и колясками, для маломобильных и пожилых людей. Кроме того, это продуманные сервисы для комфорта пассажиров: магазины, кофейни, другие необходимые услуги.

**МП Павел Евгеньевич, что на сегодняшний день представляет собой городские вокзалы? Формируются ли новые стандарты?**

— Городские вокзалы Москвы сегодня — это современные транспортные хабы, объединяющие станции метро, МЦК, диаметры, железную дорогу, наземный городской транспорт, а также

— Сегодняшние реалии таковы, что целостное развитие города невозможно без создания доступных и разнообразных объектов инфраструктуры и мест приложения труда. Поэтому при разработке проектов мы уделяем большое внимание формированию качественной коммерческой застройки в составе пересадочных узлов. В течение трех-пяти лет в зоне влияния 39 станций метро на разных линиях планируется построить порядка 3 млн кв. метров коммерческих площадей. Это торговые и офисные центры, административные комплексы, гостиницы, апартаменты и многое другое. Благодаря появлению таких объектов москвичи получают дополнительные рабочие места в шаговой доступности от станций метро, а город — существенные поступления в бюджет в виде различных платежей. По предварительным оценкам, инвестиции в такие проекты суммарно могут составить более 345 млрд рублей.

**МП Как вы оцениваете потенциал, скрытый в территориях рядом со станциями БКЛ?**

— Запуск Большой кольцевой линии, безусловно, грандиозное событие. Станции БКЛ существенно улучшили транспортную ситуацию в городе, и это не единственный плюс. Развитие линии имеет колоссальный экономический

эффект. На базе этих станций мы также формируем комфортные транспортные хабы. Так, например, крупнейший городской вокзал Нижегородская на юго-востоке Москвы, объединяющий различные транспортные потоки, стал новым самостоятельным центром деловой и общественной активности за пределами центра города. Поэтому могу с уверенностью сказать, что станции БКЛ служат драйверами роста и развития столичных районов.

**МП Вы упомянули, что сейчас развиваете городской вокзал Шелепиха в центре Москвы. Расскажите, чем привлекаетел этот пересадочный узел?**

— Реализация данного вокзала значительно улучшает условия транспортного обслуживания прилегающих районов, переводя часть пассажиропотока с наземного на подземный вид транспорта. В рамках реализации этого хаба мы строим также современный жилой комплекс из двух высотных башен на едином стилобате, где впоследствии откроется торговая галерея. Планируем завершить строительные работы через два года. Будущие жители получат комфортное жилье в шаговой доступности от станции «Шелепиха» Большой кольцевой линии и Московского центрального кольца метро. А автомобилисты смогут воспользоваться удобными выездами на ТТК и Звенигородское шоссе.

будет назван инвестор, который приступит к реализации. Пересадочный хаб свяжет три района, объединив две ветки метро, МЦД-1 и МЦД-3, а крупный инфраструктурный комплекс в его составе не только станет местом для отдыха и проведения досуга, но и создаст места приложения труда. Два многофункциональных комплекса площадью более 175 тыс. кв. метров создадут свыше 3,5 тыс. рабочих мест.

**МП Вы упомянули, что сейчас развиваете городской вокзал Шелепиха в центре Москвы. Расскажите, чем привлекаетел этот пересадочный узел?**

— Реализация данного вокзала значительно улучшает условия транспортного обслуживания прилегающих районов, переводя часть пассажиропотока с наземного на подземный вид транспорта. В рамках реализации этого хаба мы строим также современный жилой комплекс из двух высотных башен на едином стилобате, где впоследствии откроется торговая галерея. Планируем завершить строительные работы через два года. Будущие жители получат комфортное жилье в шаговой доступности от станции «Шелепиха» Большой кольцевой линии и Московского центрального кольца метро. А автомобилисты смогут воспользоваться удобными выездами на ТТК и Звенигородское шоссе.

# Все оттенки изумрудной

**Стихи Тютчева, осенние мотивы, мозаичные панно и матричная техника на станциях Троицкой линии метро**



Мозаичное панно на станции «Университет Дружбы Народов»

□ Ирина Зайцева

**Основной фронт работ у метростроителей Москвы сейчас развернулся на сооружении объектов Троицкой (изумрудной) линии. «Корниловской» предстоит выполнить особую функцию: она станет первой станцией подземки в поселении Мосрентген и в перспективе войдет в состав транспортного хаба в ТиНАО. С вводом этой станции метро станет ближе для 140 тыс. жителей поселений Сосенское и Мосрентген. Экономия в пути для них составит более 40 минут. Об этом в своем телеграм-канале сообщил мэр столицы Сергей Собянин.**

**САМАЯ ОСЕННЯЯ**

Сейчас готовность станции «Корниловская» составляет 70%. Строители завершают возведение конструкций, прокладывают инженерные коммуникации, ведут отделку. Уже известно, что оформление вестибюля и платформенного зала будет связано с темой осени. В интернете даже распространился слух: эта станция станет самой осенней в столичном метро.

Путевые стены и потолок украсят композиции из разных по форме и размеру элементов, выполненных в бордовом, кирпичном и оранжевом тонах. Рейки на потолке сформируют уютную гладкую поверхность, а под светиль-



Проект станции «Корниловская»

ники, напротив, будут заглублены в прямоугольных нишах, создавая интересную игру света, блики осени. Пол решено отделать светлым гранитом. На его фоне будут эффектно выглядеть колонны с облицовкой из черного габбро. Современные черты в интерьере станции внесут подвесной потолок из алюминиевых реек и светлые стены, включающие отделку из мрамора и агломерата, а также алюминиевых сотовых панелей. Природные мотивы подчеркнет и форма наземного вестибюля — в виде лестка, стены которого будут поддерживать овалы колонны овального типа.

**В СТИЛИСТИКЕ ТЕХНО**

Строительство станции «Новаторская» находится на одном из финальных этапов. «Работы с монолитными конструкциями практически завершены, продолжается монтаж инженерных систем и архитектурная отделка пассажирской зоны и служебных помещений», — отметил заместитель мэра Москвы по вопросам градостроительной политики и строительства Андрей Бочкарев. Общая площадь отделочных работ на объекте превысила 75 тыс. кв. метров, что составляет примерно три четверти запланированного объема. «Путевые стены платформенной зоны оформлены в матричной технике серыми и оранжевыми алюминиевыми сотовыми панелями, анодированными под нержавеющей сталь, а

цоколь выполнен из черного габбро-диабазы», — добавил глава Стройкомплекса.

Дизайн интерьеров проникнут современными идеями техно, что соответствует названию станции.

Ранее в своем блоге Сергей Собянин отметил и особую функцию «Новаторской» для Троицкой ветки. Она станет ключевым пересадочным узлом, с нее можно будет перейти на БКЛ. Отсюда и визуальное решение интерьеров.

«Сочетание оранжевого, серого и черного цветов в отделке станции «Новаторская» Троицкой линии перекликается с оформлением ранее открытой одноименной станции БКЛ метро, где использованы аналогичные оттенки», — сообщил генеральный директор АО «Мосинжпроект» (генеральный проектировщик и генеральный подрядчик строительства новых линий и станций московского метро) Юрий Кравцов.

Пол и колонны уже облицованы светло-серым гранитом, а в кессонах на потолке установлены светильники. Сейчас строители продолжают устройство монолитных конструкций подземного пешеходного перехода под Ленинским проспектом, а также работы по подключению станции к внешним инженерным сетям.

**СИМВОЛ ДРУЖБЫ**

Продолжаются работы на станции «Университет Дружбы Народов». «Инженерная начинка станции выполнена уже в значительной мере — смонтированы эскалаторы, проложено порядка 600 км электрокабеля, свыше 15 км трубопровода и более четырех километров систем вентиляции», — рассказал Юрий Кравцов.

Параллельно ведется отделка платформенного зала. «Строители приступили к монтажу потолочных панелей и решеток вентиляции на предварительно установленных подсистемах», — отметил Андрей Бочкарев.

Проектом предусмотрена облицовка потолка платформ крупноформатными алюминиевыми панелями со светло-синими и светло-зелеными кессонами, в которых

будут размещены светильники. На путевых стенах уже смонтированы алюминиевые панели, пол оформлен гранитом, а два ряда колонн — мрамором. Общая готовность архитектурно-отделочных работ на объекте оценивается более чем на две трети. Напомним, оформление станции будет связано с темой студенчества. Потолок украсят кессоны, собранные из металлических профилей и покрашенные изнутри в салатовый и голубой цвета. Аналогичный рисунок появится на путевых стенах, а также в кассовом зале. Встроенные светильники создадут неравномерную игру света, за счет чего весь образ приобретет динамичность. Мозаичные панно над эскалаторным спуском и в пешеходном переходе дополнят художественный облик станции темой дружбы народов. Их выполнит в фирменной гамме РУДН.

«Помимо учащихся и сотрудников ряда столичных вузов, научных и медицинских центров метро в шаговой доступности получают порядка 55 тыс. человек, которые смогут экономить до 30 минут в пути в день», — сообщил мэр Москвы в своем телеграм-канале.

**ПОЭТУ И ДИПЛОМАТУ**

В финальную стадию вошли и работы по оформлению платформенного участка будущей станции «Тютчевская» Троицкой линии.

«Пол уложен гранитом, колонны отделаны серым гранитным камнем и прозрачным триплексом, стены облицованы алюминиевыми сотовыми панелями со строкима стихов Федора Ивановича Тютчева, а потолок — панелями и ламелями», — рассказал Андрей Бочкарев. По словам главы Стройкомплекса, на потолке платформы заканчивается установка светильников — подключение большинства элементов. «Общая площадь отделочных работ в пассажирской зоне платформы составляет 14 тыс. кв. метров, из которых 6 тыс. «квадратов» приходится на гранит, еще 7 тыс. — на алюминиевые панели. Общая длина ламелей потолка превышает 8 тыс. погонных метров», — уточнил он.

Продолжается отделка наземного вестибюля: вскоре там начнется монтаж металлических панелей на предварительно установленные подсистемы. Отделочные работы идут и во внутренних служебных помещениях станционного комплекса. Параллельно прокладываются инженерные системы. «В прилегающих к «Тютчевской» оборотных тупиках завершено устройство верхнего строения пути и продолжается установка оборудования, вскоре строители приступят к монтажу контактного рельса.

Название объекта напомним пассажирам о поэте Федоре Тютчеве, родовое имя которого находилось недалеко от этих мест. Станцию решено выполнить в оранжево-серой гамме, поверхности ее стен будут изобилуют изображениями животных из славянской мифологии. Тема древностей подана в экспрессионистской манере — с использованием динамичных форм, наклонных линий и плоскостей.

**30 ЛЕТ**  
ФОНДУ ВЕТЕРАНОВ  
СТРОИТЕЛЕЙ  
МОСКВЫ

## Творцы истории

*Фонд ветеранов строителей Москвы объединяет 45 тыс. человек*

□ Сергей Чаев

Тридцать лет назад в столице появилась организация, ставшая опорой для профессионалов, которые на протяжении многих десятилетий строили наш город. Именно эти люди — строители, архитекторы, проектировщики, другие специалисты отрасли — создали фундамент, благодаря которому Москва сегодня стала комфортной, красивой и современной. Фонд поддерживает ветеранов, позволяя им ощущать свою востребованность, делиться опытом с молодыми и быть вовлеченными в жизнь города.

Фонд ветеранов строителей Москвы был создан в 1994 году в непростой для страны период. Экономическая нестабильность подтолкнула одного из идейных вдохновителей, а позднее и его президента Рафаила Родионова к действиям. «Фонд стал крупнейшим в стране отраслевым ветеранским объединением. Его первоочередной целью мы поставили оказание материальной и моральной поддержки в такое непростое время малообеспеченным и неработающим пенсионерам и ветеранам строительства, помощь с отдыхом и лечением», — рассказывает Рафаил Родионов.

Тогда, в 1994 году, в состав фонда вошли 184 организации, а под его опекой находились 62 тыс. человек, 3,3 тыс. из которых были ветеранами Великой Отечественной войны. Свыше 600 имели медаль «За оборону Москвы».

«Мы не ущемляли в Кремлевском дворце на заседаниях. Но жизнь идет, и сегодня, к моему величайшему сожалению, у нас осталось лишь 14 участников той войны. А из тех, кто был награжден медалью, в живых лишь три человека. Поредели и ветеранские силы. Но мы продолжаем заниматься благородной задачей, которая осуществима только благодаря работе неравнодушных людей», — говорит глава фонда. В планах на будущее — не менее серьезные задачи. Он в основном работает с первичными ветеранскими организациями. Немало строительных подразделений за эти годы обанкротилось. Однако их ветераны не остаются брошенными — фонд курирует их напрямую, помогает остро нуждающимся. Обеспечивает их сертификатами на продовольственные товары, выполняет заявки на бесплатный отдых в подмосковных здравницах. Сегодня это 109 ветеранских организаций, объединяющих 45 тыс. человек.

Совет фонда, работающий на общественных началах, насчитывает 25 человек. Это бывшие руководители крупнейших строительных предприятий города, архитектурных мастерских, заводов, трестов, имеющие огромный производственный опыт.

«Мы делимся с молодыми специалистами Стройкомплекса своими знаниями в части организации тех или иных строительных процессов, занимаемся общественной работой. В фонде регулярно проводятся заседания совета, на которых обсуждаются текущие дела, планируется работа, готовятся интересные инициативы. Так, фонд выступил с инициативой установить в столице скульптурную композицию в честь строителей Москвы», — отмечает Рафаил Родионов.

Все решения в организации принимаются коллегиально. Главным принципом работы была и остается максимальная степень открытости, абсолютная прозрачность деятельности. Любому ветеран в любое время может получить информацию о работе организации, в том числе и по финансовым вопросам. Глава фонда подчеркивает, что его деятельность была бы невозможна без участия властей города, без поддержки мэра Москвы Сергея Собянина.

«Вот уже три с лишним года председателем почетного совета фонда является заместитель мэра Москвы по вопросам градостроительной политики и строительства Андрей Бочкарев, который весьма активно поддерживает нас. Вообще, сегодня в Стройкомплексе много замечательных людей, и я уверен, что они и дальше будут нам помогать», — заключил Рафаил Родионов.

# Так закалялась сталь

**В Сочи прошла Международная конференция стального строительства**

□ Виктор Дмитриев

Россия имеет богатый опыт строительства с применением стальных технологий. Однако в силу экономических причин и сложившегося в последние десятилетия бетонного лобби застройщики заново открывают для себя возможности металла. Настоящим открытием осеннего сезона стала международная конференция, организованная Ассоциацией развития стального строительства (АРСС) в Сочи, в рамках которой эксперты и видные игроки рынка обсудили перспективы этого направления.



© АРСС

История строительства на металлокаркасе в нашей стране насчитывает не одно десятилетие. В частности, с использованием металла построены знаменитые сталинские высотки, здание Центрального детского мира на Лубянке, а также дом Зингера в Санкт-Петербурге. Однако достаточно скоро подобные проекты были свернуты. Основной причиной, по которой эта технология не стала массовой, послужил дефицит металла в послевоенном Советском Союзе. Металл был стратегическим ресурсом для оборонной промышленности, поэтому в 1950-х годах власти приняли решение запретить использование стали во всех проектах, кроме промышленных.

В последние годы в России растет интерес к использованию металла в строительстве. Причем застройщики используют сталь не только при строи-

тельстве сложных промышленных, коммерческих объектов или даже уникальных спортивных сооружений, но и многоэтажного жилья в разных регионах. Значимость и важность этого сегмента отмечают и в Министерстве строительства и жилищно-коммунального хозяйства РФ. «Мы ведем масштабную работу по внедрению новых технологий строительства. Одной из важнейших задач является развитие технологий стального строительства. Применение металлоконструкций позволит ускорить возведение объектов в рамках реализации государственных программ и проектов, а также, что особенно актуально, строительство в арктической зоне. План более широкого внедрения металла в строительную сферу стал возможен благодаря совместной активной работе с рядом ведущих металлургических компаний и

застройщиков, с экспертами отраслевых объединений и профсообщества», — отметил заместитель министра строительства и коммунального хозяйства РФ Сергей Мезенко.

Во многом высокий интерес к новым технологиям объясняется преимуществом металла как строительного материала. Так, при сопоставимой стоимости строительства, как у традиционного монолитно-бетонного, скорость возведения здания значительно выше. Немаловажно, что такое строительство можно вести круглый год — для организации рабочего процесса неважно, в какой сезон идет стройка. Кроме того, среди плюсов стальных технологий эксперты называют компактность стройплощадки и разнообразие планировочных решений, а также меньшее количество рабочих, занятых на стройплощадке. Еще одной

важной особенностью применения металлокаркасов можно назвать снижение нагрузки на фундамент — здания получаются намного легче. Благодаря этому, по мнению гендиректора Ассоциации развития стального строительства Александра Данилова, импульсы развития получают проекты возведения небоскребов: «При строительстве любого здания высотой более ста метров использование отдельных узлов из металла обязательно, так как это дает конструкции устойчивость и надежность. Растущий объем строительства небоскребов потребует более широкого применения стальных технологий».

По оценкам экспертов и самих застройщиков, для более широкого применения стальных технологий необходимо упростить и оптимизировать нормативы. Еще с 2022 года в рамках антикризисных мер была разработана дорожная карта Минстроя России. Как рассказал директор ФАУ «ФЦС» Андрей Копытин, постоянно ведутся научно-исследовательские работы и испытания, которые позволяют обновлять своды правил и требований. В этом году продолжается работа по оптимизации нормативной базы жилищного строительства есть», — отметил Александр Данилов.

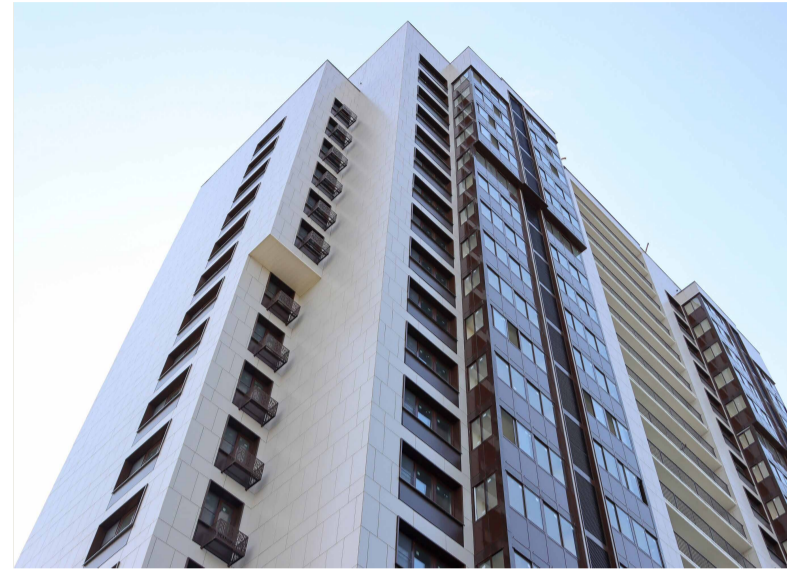
Хорошие перспективы стального строительства подтверждаются и интересом, который вызвала конференция среди участников рынка. Всего в деловой программе приняли участие более 350 представителей производителей металлопроката, заводов металлоконструкций, научного сообщества, проектирующих и строительных компаний, а также государственных органов власти.

# Переселение с опережением

Более 7,8 тысячи семей в Троицком и Новомосковском округах празднуют новоселье

□ Евгений Николаев

Для волнового переселения в ТиНАО уже определены 17 стартовых площадок общей площадью 274,2 тыс. кв. метров. Программа реализуется в самых крупных поселениях Новой Москвы, где на месте ветхих и пятиэтажных домов идет строительство современных жилых комплексов. Уже сданы под заселение девять новостроек, которые возвели в рамках реновации. В стадии строительства находятся еще четыре дома и девять – в проектировании.



Переселение по программе реновации в ТиНАО стартовало в 2020 году, когда две первые новостройки были переданы под заселение в поселке Шшишкин Лес Троицкого административного округа столицы.

Для того чтобы выбрать стартовые площадки, власти Новой Москвы определяют их потенциал, наличие инженерных сетей, а также возможность благоустройства территорий. Если все критерии соблюдены, то можно начинать возведение новостройки.

Всего же в программу включены 249 сносимых домов общей площадью 366,2 тыс. кв. метров. Они располагаются на территориях 19 районов Новой Москвы. Наибольшее их количество находится в районе Щербинка, там будет снесено 36 домов.

«Расселение коснулось уже 116 сносимых пятиэтажек. Это почти по-

ловина от общего количества домов, включенных в программу реновации в ТиНАО», – рассказал руководитель Департамента градостроительной политики Сергей Левкин.

Он также отметил, что уже в шести поселениях первый этап программы выполнен, а в поселениях Сосенское все участники реновации переехали в новые квартиры. Чемпионы программы по переселению – Мосрентген, Рязановское, Десёновское и Марушкинское, где новое жильё получили более 3 тыс. человек. В целом в ТиНАО улучшили жилищные условия благодаря реновации свыше 7,8 тыс. жителей, сообщил в своем телеграм-канале мэр Москвы Сергей Собянин.

Готовая улучшенная отделка в новых квартирах полностью соответ-

ствует стандартам реновации, утвержденным постановлением правительства Москвы, прокомментировал руководитель Департамента строительства Москвы Рафик Загрутдинов: «Первые этажи домов делают нежилыми. Там расположены вестибюли, лифтовые холлы, комнаты дежурного, кладовые для хранения уборочного инвентаря, технические помещения и почтовые ящики. Также на первых этажах могут открыться магазины, кафе, салоны красоты, спортклубы, кружки и секции для детей».

Он подчеркнул, что программа реновации в Новой Москве показывает успешные результаты. Например, в Троицке должны ввести в эксплуатацию два корпуса жилого дома на улице Спортивной. Первый корпус будет

**В ПРОГРАММУ РЕНОВАЦИИ В ТИНАО ВКЛЮЧЕНЫ 249 ДОМОВ ОБЩЕЙ ПЛОЩАДЬЮ 366,2 ТЫС. КВ. МЕТРОВ. ОНИ РАСПОЛАГАЮТСЯ НА ТЕРРИТОРИЯХ 19 РАЙОНОВ НОВОЙ МОСКВЫ. НАИБОЛЬШЕЕ ИХ КОЛИЧЕСТВО НАХОДИТСЯ В РАЙОНЕ ЩЕРБИНКА, ТАМ БУДЕТ СНЕСЕНО 36 ДОМОВ**

иметь одну секцию, а второй – целых три. В новостройках планируется разместить 240 квартир.

Сейчас ведутся работы по монтажу монолитных конструкций. Здание получит необычный фасад, который сделает его одним из визуальных доминант на территории Троицка. Дом облицуют бетонной плиткой четырех цветов: черного, серого, кремового и оранжевого. Оттенки будут использоваться как основные и акцентные. Входные группы оформят витражными стеклами.

А в 2025-м в поселении Московское начнется заселение двух новых жилых корпусов на улице Никитина, предназначенных для реализации программы реновации в Новомосковском административном округе. Пока же

возводится наземная часть зданий. Их фасады выполнят из трехслойных панелей, а затем облицуют клинкерной плиткой. Всего в двух корпусах запланировано 498 жилых квартир.

Еще два корпуса на 449 квартир введут в строй в Щербинке, на улице 40-летия Октября. На данный момент строятся и подземная, и надземная части зданий. Здесь будут использованы вентилируемые фасады, которые облицуют керамогранитом, бетонными панелями и металлокассетами белого, бежевого, коричневого и серого цвета. Входные группы в домах на улицах Никитина и 40-летия Октября будут оформлены с использованием витражного остекления.

В мэрии также рассказали, какие социальные объекты в рамках реновации построят в ТиНАО. Так, новые детские сады появятся в селе Остафьево, в деревнях Яковлевское, Коммунарка и микрорайоне Центральный поселения Десёновское, где участниками программы реновации уже стали более тысячи жителей. В Ватулинох возводится школа на 1200 мест, рассчитанная на 48 классов, рассказал Рафик Загрутдинов. Еще одно учебное заведение появится в поселении Шаповское. Здесь помимо различных классов предусмотрены ИТ-полигон и исследовательские комплексы: академический, медицинский и инженерный.

Инвесторы возведут новый учебный корпус в поселении Филимонковское рядом с деревней Марьино. В поселении Мосрентген и деревне Столбово построят два новых спорткомплекса, а в Рассказовке – новый культурно-досуговый центр.

# Мегаполису – мегапроекты

Деловой, культурный, спортивный и промышленный центры строятся в Новой Москве

□ Екатерина Шохина

В основу ТиНАО, крупнейшего проекта расширения границ города, легли градостроительные мегапроекты. Именно они должны были привлечь на новые территории как москвичей, так и жителей других российских регионов.



Первым знаковым грандиозным проектом в Новой Москве стало создание ИЦ «Сколково» в 2010-х годах. Сегодня там работают четыре кластера – IT, «Биомед», «Энерготех» и «Промтех». Рядом появились жилые кварталы, офисные и выставочные центры. Резидентами центра являются несколько тысяч компаний. Почти каждый день проходят различные мероприятия: выставки, конференции и пр. В 2024 году в российской долине «Кремниевой долине» планируют создание еще одного крупного научного кластера – квантового, в котором разместятся 27 лабораторий, стартапы и мелкосерийные производства.

На территории новых округов реализуется еще несколько крупнейших строительных проектов: АДЦ «Коммунарка», спортивно-событийный кластер «Прокшино», МФЦ в Рублёво-Анхальском, площадка «Москино» и крупный промышленный кластер в зоне ЦКАД.

Руководитель Департамента развития новых территорий Москвы Владимир Жидкин отметил, что еще пять лет назад многие проекты были только идеями, а сейчас они уже стали реальностью. Например, началось строительство пивного кластера, который позволит создать 3,5 тысячи рабочих мест, 8 млн кв. метров недвижимости возводится на территории кинопарка «Москино» в Красной Пахре. Особая гордость – грандиозный аналог «Москва-Сити» – АДЦ «Коммунарка».

Административно-деловой центр строится в 7 км от МКАД между Ка-

лужинском шоссе и поселком Коммунарка на территории 469 гектаров. Строительство АДЦ началось в 2020 году. По проекту предполагается возвести жилые комплексы, офисы, гостиницы, зоны отдыха, объекты социального назначения и межфункциональный центр. На площади 500 тысяч кв. метров построят примерно 7 млн кв. метров недвижимости.

В 2018 году в АДЦ появилось важное для жителей здание префектуры Троицкого и Новомосковского административных округов, в котором размещены территориальные органы власти, муниципальные службы и цен-

тры государственных услуг. В 2020-м первых пациентов принял многопрофильный клинический центр «Коммунарка», в котором были спасены жизни тысячи людей, заболевших COVID-19. Недавно там появился еще один уникальный корпус – лучевой терапии.

Большое внимание в АДЦ уделяется созданию развитой дорожно-транспортной инфраструктуры. Уже построен участок автомобильной дороги Солнцево – Бутово – Варшавское шоссе, участок от Киевского шоссе до городского вокзала Столбово протяженностью 42,3 км.

Завершено строительство улично-дорожной сети общей протяженностью 17,46 км. Открыты две станции метро – «Ольховая» и «Коммунарка» Сокольнической линии, вскоре сюда придет и Троицкая ветка подземки.

АДЦ «Коммунарка» отличается от многих других общественно-деловых кластеров своей культурно-социальной наполненностью.

Задуманы и уже осуществляются крупные общеобразовательные проекты. Будет введен в строй образовательный кластер. Он объединит Московский педагогический государственный университет и образовательный центр «Супер-колледж».

Это позволит сконцентрировать в одном месте профессиональные учебные заведения и обеспечить подготовку квалифицированных кадров, в которых нуждается столица.

Жители Коммунарки получают еще один важный объект. Разработан проект современного Дворца спорта общегородского уровня площадью 17,8 тысячи кв. метров. В нем разместятся спортивная арена с трибунами, вмещающими 1,2 тысячи человек, крытый каток, бассейн, игровой и тренажерный залы и два специальных здания для групповых занятий. «Реализация проекта позволит обеспечить дополнительно более 200 рабочих мест, а также привлечь к занятиям спортом более 410 тысяч человек в год», – отметил Владимир Жидкин.

На 2024 год запланировано строительство Многопрофессионального религиозного центра. Он будет объединять четыре основные религии: христианскую, мусульманскую, буддийскую и иудейскую. Архитектурное решение центра отличается своеобразием и креативностью. Все здания будут находиться на стилобате, их оформят в едином стиле. Вдоль стилобата обустроят прогулочную зону, где расположатся сувенирные магазины, рестораны, места отдыха и летний театр.

Этот центр, по мнению главы департамента, должен стать примером религиозной толерантности и осуществлять просветительскую деятельность.

Департамент развития новых территорий совместно с инвесторами обсуждает будущее развитие ТиНАО. В планах много интересного: киберланд, сафари-парк, IT-кластер и большой выставочный центр.

## В ДВИЖЕНИИ

Около 8 млн пассажиров перевозит в день столичное метро

## ЗЕЛЕННЫЕ ВАРИАНТЫ РАЗВИТИЯ

Экологическая повестка приобретает новые акценты, но не утрачивает своей актуальности

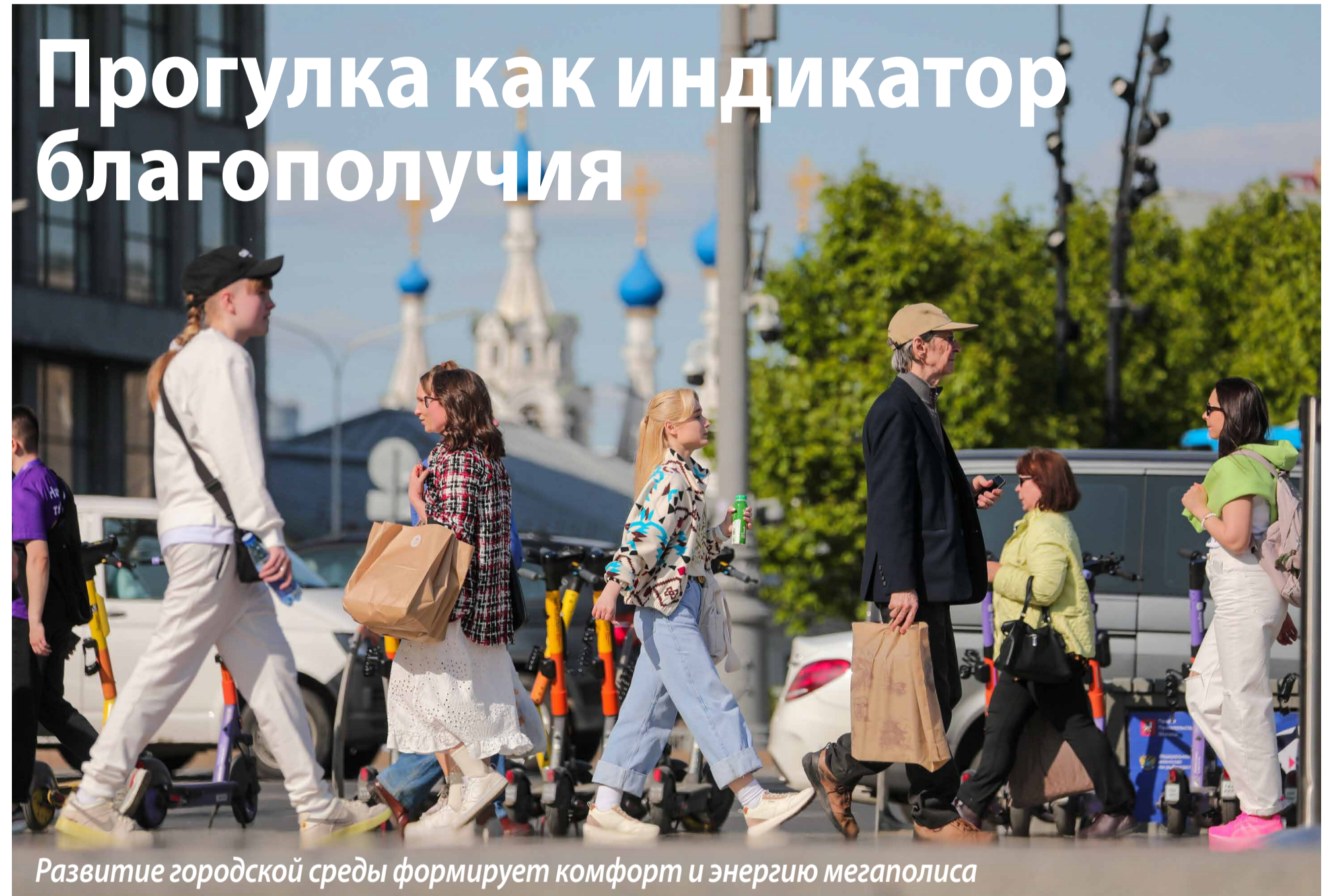
## НОВЫЙ ВЗГЛЯД НА ПОВСЕДНЕВНОСТЬ

Уникальные школы, многофункциональные больницы и поликлиники появятся в Москве в 2024 году

## СТО СОРОК С ПЛЮСОМ

Зеленых пространств в столице становится все больше

# Прогулка как индикатор благополучия



Развитие городской среды формирует комфорт и энергию мегаполиса

□ Ирина Зайцева

Современные урбанисты подчеркивают важность высокого уровня активности жителей в улицах мегаполисов для оценки качества городской среды. Полные люди улицы свидетельствуют о комфортности города и его привлекательности. В то время как пустота на улицах отражает проблемы в окружающей среде, низкое качество городской инфраструктуры и отсутствие возможностей для активной жизни горожан. Улучшение городской среды требует создания условий для уютных и безопасных прогулок, организации общественных пространств и стимулирования активной городской жизни.

Москва с ее климатическими особенностями под такие меры попадает с оговорками. Скорее всего это актуально лишь для определенных времен года. Однако в последнее время столица демонстрирует огромные перемены в качестве городской среды. Это связано и с нормативами строительства, и с благоустройством, и с контролем за состоянием атмосферы, и с расширением парка экологически безопасного транспорта, и, конечно, наличием всей социальной инфраструктуры.

Первым и наиболее впечатляющим для москвичей и туристов стало расширение пешеходной сети улиц города, реконструкция набережных, переосмысление возможностей парков – с точки зрения превращения их не просто в зеленые зоны, а в места, где интересно проводить время людям разных возрастов. По многим проектам такого рода были разработаны методические указания и рекомендации. В процесс включились и инвесторы. Строя жилые комплексы, они начали внимательно относиться не только к внутренним, но и к прилегающим территориям. Например, набережные обустроят совместно с городом – очищение рек и берегоукрепление выполняются силами Стройкомплекса, всю прилегающую к реке часть – прогулочные бульвары, спортивные зоны – благоустроят девелоперы. Первым таким опытом стала набережная Марка Шагала.

Сейчас в интернете можно найти путеводители по новым городским набережным. В их числе немало мест в самом центре города. Например, Раушская и Софийская, которые из проезжей части превратились в комфортабельные прогулочные пространства. Выработанный алгоритм трансформации улиц. Тротуары расширяют, реконструируют ливневки, устанавливают опоры освещения, обновляют поверхности пешеходных путей, озеленяют территории, оснащают улично-дорожные сети пунктами проката самокатов и велосипедов, уста-

навливают подзарядки и терминалы оплаты. Благодаря социопросам на портале «Активный гражданин» проводятся замеры уровня беспокойности населения теми и иными аспектами городской жизни. Так, разрабатывая транспортную стратегию развития, власти провели опрос 10 тыс. жителей. Выяснилось, что 69% опрошенных оза-

**У АРХИТЕКТОРОВ СТАЛИ ПОПУЛЯРНЫ ТАКИЕ ПРИЕМЫ ВНЕШНЕГО ПЛАНИРОВОЧНЫХ РЕШЕНИЙ, КАК ОЗЕЛЕНЕННЫЕ ФАСАДЫ, ЭКСПЛУАТИРУЕМЫЕ КРЫШИ, ОТКРЫТЫЕ ТЕРРАСЫ**

бочены качеством воздуха. И это стало если не триггером, то одной из причин развития парка электротранспорта в Москве. С 2018 года замена дизельных автобусов электробусами позволила сократить выбросы углекислого газа почти на 80 тысяч тонн, а загрязняющих веществ – более чем на 540 тонн. По данным мэра, доля электробусов в парке наземного транспорта Москвы к 2028 году составит треть. Сейчас в Москве их уже больше 1,5 тыс.

Качество среды определяется и наличием архитектурных доминант, объектов, выполняющих роль визуальных

магнитов. Такие проекты выносятся на архитектурные советы, где авторитетные зодчие высказывают свои пожелания и предложения о предстоящей застройке. Причем интересные сооружения обновляют лицо города и в центральной части, и в периферийных районах. Например, яркими образцами новой архитектуры стали БЦ «Земельный» и общественный центр «Зотов», объект бывшего хлебозавода, недалеко от метро «Улица 1905 года». В ходе реорганизации промзоны последний получил окружение в виде небоскребов-карандашей, взмывающих ввысь. У архитекторов, занимающихся проектами новых общественных и жилых зданий, стали популярны такие приемы внешних планировочных решений, как озелененные фасады, эксплуатируемые крыши, открытые террасы. Меняются подходы и к офисному строительству: сейчас наиболее востребованными у арендаторов считаются объекты, планировки которых включают значительные рекреационные пространства.

Быстро совершенствуется и развиваются сеть социальных объектов, причем за счет не только их числа (что тоже важно), но и их качества – внешнего и внутреннего. Каждый район формируется по принципу 15-минутного города: именно такой подход обеспечивает горожанам максимальный комфорт повседневного проживания. Для западных экспертов нынешнее время – не самый удачный с точки зрения политики момент для призна-

ния быстрой и радикальной эволюции среды столицы РФ. Но еще пару лет назад такие оценки озвучивались. Например, в 2022 году ООН-Хабитат признала Москву одним из самых развитых и комфортных городов мира. Об этом напомнил участникам конференции «Ключевые векторы развития строительной отрасли в 2024 году» главный архитектор ГБУ «ГлавАПУ» Артем Дедков. Лидерство столицы, отметил он, было достигнуто и в критериях «уровень развития городской инфраструктуры» и «качество жизни». Столица стала первой среди европейских стран и третьей в общем результате.

«Критерии оценки учитывали качество жизни, равенство и социальную инклюзию, экологическую устойчивость, городское управление и законодательство, а также продуктивность экономики и развитие инфраструктуры. По 100-бальной шкале проанализировали 54 крупнейших города мира, из них были отобраны 29 мегаполисов, – объяснил Артем Дедков. – Нужно отметить, что каждый год экологическая ситуация в столице улучшается. Это происходит за счет высокотехнологичных экологических производств, которые приходят на смену старым, модернизации и реорганизации очистных сооружений, внедрения экологических видов транспорта. Кроме того, половину площади Москвы занимают зеленые зоны, и город делает все возможное, чтобы их сохранить и преумножить», – заключил он.

# В движении

Около 8 млн пассажиров перевозит в день столичное метро



© СЕРГЕЙ МИСЛЕВ / АГЕНТСТВО «МОСКВА»

■ Виктор Дмитриев

**Транспортная система Москвы признана одной из самых удобных и современных в мире, а благодаря масштабным работам по запуску новых линий и станций метро и МЦД передвигаться по городу станет еще комфортнее. В этом жителей столицы убеждать не приходится, ведь все больше москвичей отдает предпочтение городскому транспорту, оставив личное авто на парковке.**

## ПРЕОХВАТ С КОМФОРТОМ

Сегодня власти Москвы реализуют Адресную инвестиционную программу на 2024–2026 годы, раздел которой, посвященный развитию транспортной инфраструктуры, является вторым (после социального) по величине расходов. «Амбициозная задача, которую предстоит реализовать в ближайшие годы, – обновление подвижных составов и создание московских городских вокзалов. Наша цель – сделать одну из лучших транспортных систем в мире основой для развития самого прекрасного города Земли», – отметил мэр Сергей Собянин.

Эксперты сходятся во мнении, что именно рельсовый транспорт подходит для решения задач, поскольку не зависит ни от климатических условий, ни от пробок на дорогах.

## ПОДЗЕМНЫЙ ВАРИАНТ

Московское метро давно стало символом столицы. Да и сами москвичи предпочитают его всем остальным. Так, в рейтинге «Лучший вид транспорта Москвы» метро занимает первое место с показателем 54%.

С 2011 года общая протяженность столичного метрополитена увеличилась в 1,7 раза. Было построено 235,8 км линий и открыто 114 станций. Сейчас московское метро насчитывает 263 станции. «Качество строительства новых и современных станций метро полностью соответствует высоким стандартам, которые предполагают использование самых современных технологий и сервисов», – отметил заместитель мэра Москвы по вопросам градостроительной политики и строительства Андрей Бочкарев.

Еще 39 станций метрополитена должны появиться в столице до 2030 года. В итоге почти 95% москвичей получат метро в шаговой доступности. Строится станция «Потолово» Сокольнической ветки, полным ходом идут работы над созданием Троицкой линии, проектируются Рублёво-Архангельская и Бирюлёвская. Москвичи ждут открытия станции «Достоевская» на Кольцевой.

## ПО БОЛЬШОЙ КОЛЬЦЕВОЙ

В марте прошлого года запущено движение по всей Большой кольцевой линии (БКЛ) протяженностью 70 км – открылись оставшиеся станции, что внесло значительные

перемены в транспортную жизнь мегаполиса. У пассажиров появилась возможность выбирать различные альтернативные маршруты поездок на метро. Всего со станций БКЛ можно сделать 47 пересадок на другие линии метро, МЦК, МЦД и радиальные железнодорожные направления.

На БКЛ курсируют современные вагоны российского производства, которые считаются одними из самых комфортных в мире: широкие двери, сквозной проход между вагонами, удобные сиденья, кондиционирование и поддержание в вагоне нужной температуры, USB-разъемы для зарядки гаджетов. Всего с 2011 года доля новых поездов в метро выросла с 12 до 71%. А 11 марта на Замоскворецкую линию вышли новейшие составы «Москва-2024» с улучшенной аэродинамикой и эргономикой, с повышенной шумоизоляцией и вместимостью.

## МОСКОВСКОЕ ЦЕНТРАЛЬНОЕ

Городская электричка – это новый вид общественного транспорта, который появился в столице в 2016 году. Сейчас сложно представить, но когда МЦК было лишь проектом, эксперты сомневались, что оно будет пользоваться популярностью у пассажиров. Однако первые дни его эксплуатации показали обратное. Сейчас в будний день МЦК перевозит почти 500 тыс. человек.

На Московском центральном кольце протяженностью 54 км расположено 31 станция, 26 из них обеспечивают удобные пересадки на метро. Интервал между поездами в часы пик всего четыре минуты – по МЦК ездят скоростные электропоезда «Ласточка», которые движутся практически бесшумно и могут разогнаться до 120 км/час.

## ВАЖНЫЕ ДИАМЕТРЫ

Еще одним символом удобства и комфорта передвижения стали Московские центральные диаметры (МЦД). Связывая районы радиальных железнодорожных линий Москвы и Московской области и запуска по ним сквозного диаметрального движения пригородных электропоездов. Они образуют единую транспортную систему с метрополитеном и Московским центральным кольцом.

Количество альтернативных маршрутов по городу и области увеличилось в разы, на новый уровень вышло и качество перемещения по мегаполису. Людям нравятся МЦД с их тактовым расписанием, удобной билетной системой и бесплатными пересадками на метро. В сумме Московские центральные диаметры – это 303 км путей и 136 станций. Сегодня на МЦД есть более 100 вариантов пересадок на метро, Московское центральное кольцо и между самими диаметрами.



© АГЕНТСТВО «МОСКВА»

# Зеленые варианты развития

Экологическая повестка приобретает новые акценты, но не утрачивает своей актуальности



**Политическая и экономическая ситуация в мире так быстро меняется, что то, что казалось неизбежно важным и ценным, уходит на второй план, а второстепенное приобретает новые формы и смыслы. Относится ли это к теме экологии? Несколько вопросов на эту тему «МП» задала Алексею Полякову, соучредителю и члену правления Совета по экологическому строительству в России.**

**МП** Алексей Николаевич, как бы вы оценили актуальность экологической повестки для России сейчас? Она меняется? У нас годами говорили о том, что наши дома отапливают

улицы, а ресурсы расходуются неэффективно. А что сейчас?

– Я бы сказал, что экологическая повестка актуальна, но она трансформируется и расширяет свою общественную значимость. И конечно, не сводится только к тому, о чем вы говорите. Помимо вопросов рачительного отношения к ресурсам и использования прогрессивных технологий большое значение приобретают социальный и экономический аспекты.

**МП** В российской практике вопросы популяризации и внедрения технологий экологического строительства брала на себя власть. Но ориентиры задавали западные партнеры, продвигая свои стандарты в виде сертификатов и пр. Как все это меняется в связи с внешними событиями?

– Сейчас, в период санкций Россия не отказалась от «зеленой» повестки. В декабре прошлого года наша страна приняла участие в COP28 – 28-й конференции ООН по изменению климата. Вскоре Россия будет председательствовать в БРИКС, которая расширяет число своих членов и, конечно, не обойдется в своей деятельности без обращения к теме устойчивого развития.

Вопросы рачительного использования ресурсов, без-

условно, будут рассматриваться. И наиболее актуальным теперь становится не обслуживание жилого сектора, а, например, эксплуатация дата-центров: с развитием цифровых технологий они превратились в крупнейших потребителей энергии. Огромных затрат в структуре энергопотребления требуют системы кондиционирования и отопления, а отнюдь не освещения. Решение вопросов, связанных с этим, будет иметь большее влияние на ресурсопотребление, чем многое другое. Например, альтернативная климатическая техника на основе испарения воды, без компрессора, фреона и гигантского потребления энергии для охлаждения зданий и электроники.

В качестве положительного фактора могу привести в пример программу реновации. Без сомнения, те дома, которые заменяют собой старые пятиэтажки, несопоставимы с ними по уровню экологичности. При строительстве новых объектов используются технологии, оборудование, материалы, в гораздо большей степени соответствующие устойчивому развитию, применяются также новые подходы при благоустройстве дворов и озеленении кварталов.

**МП** Раньше для застройщиков, особенно в элитном сегменте,

считалось престижным получение западных сертификатов на проект или здание (BREEAM, LEED). Пришло ли что-то на замену этому?

– Западные компании, продвигавшие свои услуги по сертификации, ушли с нашего рынка. Но есть российские системы GREEN ZOOM, «Клевер» – добровольные для застройщиков и инвесторов. Существуют ГОСТы, которые являются обязательными для строительства. Они разрабатываются техническими комитетами при Минстрое РФ в соответствии с существующими «зелеными» подходами и практиками. Если GREEN ZOOM продвигается профессиональной общественной организацией – Гильдией управляющих и девелоперов, то «Клевер» в 2023 году был учрежден силами ВЭБ и ДОМ.РФ.

Главное, что экологический фактор воспринимается в сочетании с социальной и общественной значимостью, он приобретает новое понимание и у застройщиков, и у покупателей жилья. Фраза «мы продаем не квадратные метры, а среду для жизни» звучит все чаще. Заметьте, парки появляются даже там, где существует довольно плотная историческая застройка, в центре города. Яркий пример – территория «Красного Октября». Там созданы парк, прогулочная набережная, речные

причалы, пешеходный мост. Или ДК «ГЭС-2»: частный проект с сохранением исторического сооружения, с одной стороны которого высажена березовая роща. Еще один, даже более яркий, пример: один из крупных застройщиков Москвы, работающий в сфере офисного строительства, решил вопрос ночлега для бездомных, которые облюбовали для себя территорию возле одного из центральных вокзалов города. Да, эта территория входит в зону интересов этого застройщика. Но в решении вопроса ночлега для бездомных его интересы совпадают с интересами города и горожан. И именно такие важные социальные вопросы теперь входят в повестку устойчивого развития. К ней же относятся и вопросы создания сообществ жильцов новых жилых объектов.

**МП** Вы говорите о повестке ESG. Девелоперы очень быстро и охотно восприняли это. Параллельно много меняет и город. Впечатляет, например, то, как распространяется в столице электротранспорт. Что бы вы добавили в развитие этого направления?

– Для частного владельца автомобиля важно наличие инфраструктуры – зарядных устройств для машин такого типа. Простимулировать интерес к покупке электромобилей власть может местами на парковках, субсидиями на покупку автомобиля, снижением транспортного налога, бесплатной регистрацией и пр.

**МП** Существует ли у России перспектива внедрять транспорт с двигателями, работающими за счет водородного топлива?

– Многие страны выбрали для себя развитие электротранспорта или гибридных вариантов. Водород – новая тема. Хотя в Европе, Японии и Китае уже есть водородные поезда и серийные автомобили. В России такой поезд может быть создан к 2035 году. Но у России в этом есть свой потенциал. Если Европа – в частности Германия – пропагандирует «зеленый» водород, получаемый из воды с помощью электролиза и альтернативной энергии (а это сейчас сверхзатратно), то наши ученые предлагают извлекать водород из природного газа. Это не абсолютно чистая технология, но тем не менее. Есть и возможность получать водород за счет избыточного тепла на атомных станциях. Сейчас строится исследовательский полигон водородных технологий в Эмиратах, причем на основе наших, российских научных решений.

Беседовала Наталья Рол

? ЧТО ДЛЯ ВАС ЗНАЧИТ КАЧЕСТВЕННАЯ ГОРОДСКАЯ СРЕДА



**ОЛЕГ КРАВЦОВ,**

генеральный директор компании РОСТ:

Компания РОСТ развивает район Новые Ватулины в ТиНАО с учетом потребностей жителей и ориентируется на создание качественной городской среды. Сейчас на этапе получения разрешения на ввод в эксплуатацию квартал 9 района Новые Ватулины. Это самобытный квартал с супермаркетами, кафе и салонами красоты на первых этажах. Пять корпусов размещены по периметру, а в сердце квартала создан собственный большой двор-парк площадью более 2 гектаров.

В рамках благоустройства здесь высажено более 10 тысяч различных кустарников и деревьев. Парк в центре жилого квартала связан с дворами велодорожкой и единой прогулочной полосой из красного асфальта. Он станет зоной отдыха на природе, велопроездов и занятий спортом. Для игр с детьми предусмотрены площадки в эко- и урбан-стиле. Также в пяти минутах ходьбы от новых жилых корпусов находится парк «Природный» площадью 14 гектаров, на благоустроенной территории вдоль реки Десны предусмотрены маршруты для прогулок, велодорожки, детские площадки, футбольное поле и зоны отдыха. Мы строим район с удобным транспортным сообщением, предусматриваем пешеходные маршруты внутри. Другим важным аспектом для нас является строительство школ, детских садов, поликлиник, а также подземных паркингов. Рядом с кварталом возводятся ФОК и детский сад на 300 малышей, уже действует школа на 1100 мест.



**ВИКТОРИЯ ВАСИЛЬЕВА,**

заместитель генерального директора STONE:

Сегодня перед девелоперами стоит задача не только создавать качественные офисные пространства, но и дополнять районы благоустройством и полноценной инфраструктурой. Ориентируясь на современные потребности пользователей офисной среды, при проектировании бизнес-центров мы уделяем особое внимание созданию открытых парков и зеленых зон, пешеходных бульваров. Наличие комфортных зон для прогулок рядом с офисом поможет будущим резидентам во время рабочего дня отвлечься от рабочих задач, а для горожан станет новым местом притяжения и отдыха. Помимо благоустройства общегородского пространства в наших офисных проектах мы предусматриваем создание объектов инфраструктуры микромобильности, а в паркингах устанавливаем зарядные устройства для электромобилей. Ориентируясь на современные запросы горожан, в наших объектах мы создаем собственную развитую инфраструктуру как обязательную часть концепции Be CITIZEN.

В составе инфраструктурного блока предусматриваются не только кафе и рестораны, но и спортивная инфраструктура, магазины, сервисы для решения повседневных задач здесь и сейчас. Например, в офисном квартале STONE Ходынка 2 в «парящей» торговой галерее появятся фитнес-студия и спа-центр, там же разместятся видовой ресторан и арт-галерея.

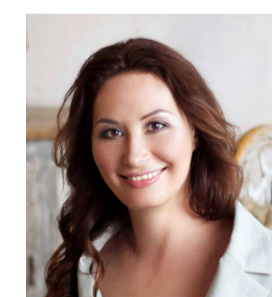


**ЕВГЕНИЙ АРАПОВ,**

директор компании «Брусника» в Москве и Московской области:

Качественная городская среда обладает четырьмя основными свойствами. Первое – это концентрация и разноеобразие. Хороший город – это плотная застройка с большим количеством функций, разнообразной архитектурой и общественными пространствами. Такая среда может удовлетворить не только базовые, но и высшие потребности людей, в том числе потребность в самореализации. Вторая

обязательная характеристика – проницаемость и связность внутри квартала, района, между районами. Таким образом, город становится бесшовным, а его главной характеристикой становится интеграция. Третья характеристика – гуманность. Речь про масштабную человеку высоту, скрупулезную работу с архитектурой и дизайном на уровне человеческого взгляда, про пешеходную инфраструктуру. Нельзя формировать застройку только вокруг прибыли. Это неустойчивая, краткосрочная модель. Еще одно свойство – появление инфраструктуры на первых этапах развития территории. Речь идет об объектах социальной сферы, озелененных рекреационных пространствах. Это выгодно в том числе и девелоперам, которые повышают ценность проекта на начальной стадии.



**ОЛЬГА ВЕЛИКАЯ,**

директор по продукту ГК «Инград»:

Если посмотреть на город глазами горожан, то можно выделить три основных элемента с точки зрения важности для качества жизни – это наличие рабочих мест, инфраструктура, а также социальное-культурная составляющая, включая общественные пространства. Группа компаний «Инград» закладывает принципы развития качественной городской среды как на этапе проектирования, так и при формировании пула арендаторов коммерческой недвижимости. В первую очередь речь идет о развитии социальной инфраструктуры, строительстве школ и детских садов. Особое внимание уделяется благоустройству, наличию общественных пространств, спортивных и игровых площадок. Например, общественный бульвар нашего ЖК INOY в Войковском районе Москвы протяженностью почти километр. Он берет начало на спортивной площадке, идет через весь квартал и вливается в соборную площадь, где жители могут наслаждаться праздничными мероприятиями. Кроме того, ГК «Инград» входит в число лидеров среди застройщиков в рамках строительства по программе КРТ. Механизм КРТ предполагает, что выделенный земельный участок получает в результате застройки сразу несколько функций с необходимой инфраструктурой.



# Тайны эпохи Ивана Грозного

Музей архитектуры имени Щусева представляет уникальную выставку

□ Елена Николаева

Посетители познакомятся с самым таинственным периодом древнерусского зодчества. Выставка «Тайны соборов эпохи Ивана Грозного» посвящена шедеврам архитектуры XVI века. Часть памятников, истории которых посвящена экспозиция, сохранились до наших дней. Куратор выставки, ученый секретарь музея Юлия Ратомская рассказала «Московской перспективе», почему нельзя пропустить эту премьеру сезона.



ФОТО: СЕРГЕЙ КИРКЕВИЧ / АГЕНСТВО «МОСКВА»

Эта первая экспозиция, посвященная данному периоду. Ранее основное внимание исследователей фокусировалось на предыдущем этапе – конце XV и первой трети XVI века. В тот промежуток был построен Кремль. В строительстве участвовали как псковские мастера, так и итальянцы, представившие свое видение архитектуры, что и оказало влияние на развитие древнерусского зодчества.

## ИНТЕРЕСНОЕ НАСЛЕДИЕ

Главный памятник эпохи Ивана Грозного – собор Покрова Пресвятой Богородицы, что на Рву, он же храм Василия Блаженного. «Это символ и древнерусской архитектуры, и Древней Руси. Остальные памятники того периода, к сожалению, мало привлекают к себе внимание. Это при том, что тот период невероятно интересный. Поводом для создания экспозиции стали многочисленные накопленные сведения и связанные с

произведениями грозненской архитектуры открытия, позволяющие совершенно по-другому посмотреть на это время, многогранно представляя его в исторической перспективе», – объясняет интерес организаторов выставки Юлия Ратомская. Отправной точкой, заставившей задуматься о формировании экспозиции, стала книга профессора Андрея Баталова «Собор Покрова на Рву: история и иконография архитектуры». Ранее этот же исследователь издал книги «Сакральное пространство средневековой Москвы» и «Церковь Вознесения в Коломенском». Оба этих архитектурных памятника будут в эпицентре внимания посетителей экспозиции. «Андрей Баталов изучает этот исторический промежуток на протяжении десятилетий. Благодаря его трудам наконец поняли датировку многих памят-

ников. Таких как церковь Усекновения главы Иоанна Предтечи в Дьякове, построенной в 1560–1570-е годы. Она не имеет летописной датировки, но ее формы и архитектурные особенности дают возможность скорректировать неправильное представление о времени строительства, сложить все в связный рассказ, чтобы представить весь генезис и историю формирования замыслов грозненского времени», – объясняет собеседница. Дополнительным источником, рассказывающим историю строительства и перестроек собора Покрова на Рву, изменений его внутреннего убранства второй половины XVI – начала XVII века стали работы архитектора-реставратора и художника, члена Творческого союза художников России Владислава Рябова, много лет изучавшего памятники этого периода.

## В ШЛЯПЕ И КОРОНЕ

Начнется экспозиция с показа фрагмента немого дореволюционного фильма по мотивам оперы Римского-Корсакова «Псковитянка», где Ивана Грозного играет Федор Шляпин.

«В первом зале посетителей встретит фреска XVII века с образами Ивана Грозного и сына его Федора Ивановича. Тем самым мы обозначим, что облик Ивана Грозного – это тоже тайна. Большинство его прижизненных изображений – это гравюры в книгах иностранных путешественников. И исследователи склонны считать, что это гипотетические представления о его внешности. Например, одна из гравюр показывает его одновременно в шляпе с меховыми полями и в короне. Видимо, так в понимании иностранцев должен выглядеть российский царь», – рассказывает Юлия Ратомская.

## ШАТРОВЫЕ ХРАМЫ

Часть экспозиции посвятили главным памятникам предшествующего периода, чтобы показать храмы, в которых Иван Грозный молился и причащался, которые воспитывали его вкус как будущего заказчика. Здесь акцент сделан на первой шатровой церкви Вознесения Господня в Коломенском. Основная часть выставки показывает, насколько разнообразно было зодчество эпохи Ивана Грозного, об особенностях многопридельных храмов, как развивались шатровые храмы, которые ни разу не повторились. Отдельный зал посвящен разрушенному более 200 лет назад пятишатровому Борисоглебскому собору в Старице, построенному в 1556–1561 годах.

## АРХИТЕКТУРНЫЕ ЗАГАДКИ

Есть и артефакты, представляющие настоящую архитектурную головоломку. Например, керамическая опоясывавшая собор храмовая надпись Борисоглебского храма, остатки букв которой находили в ходе раскопок как в XX веке, так и в XXI. Но самая главная тайна этого собора – сохранившиеся керамические иконы «Распятие» и «Спас Нерукотворный».

«Эти прекрасные иконы свидетельствуют, что существовала уникальная керамическая мастерская, где создали такие шедевры. По технико-технологическим особенностям этих икон можно с уверенностью говорить, что в их создании участвовали западноевропейские мастера, стиль этих произведений говорит о присутствии европейской традиции», – отмечает Юлия Ратомская.

Уникальный керамический декор украшает шатер собора Покрова на Рву. На выставке представлены два фрагмента керамической храмовой надписи этого собора, которая, и это точно установлено, появилась там спустя более ста лет после постройки. Исследователи терзают вопрос почему ее не установили на фасадах этого храма изначально? Добавляет интриги и обнаруженная в интересе первоначального объема в середине XX века первоначальная живописная храмовая надпись.

«Одновременное существование двух таких надписей – это нонсенс», – отмечает куратор выставки. Эти и другие архитектурные ребусы посетители попробуют разгадать на выставке «Тайны соборов эпохи Ивана Грозного», которая будет работать в Музее архитектуры имени Щусева до середины мая.

# Отдых круглый год

На берегу Химкинского водохранилища будет создан «город-курорт»



□ Екатерина Шохина

Близость водного пространства всегда привлекала архитекторов и градостроителей. Сочетание «застывшей музыки», отражающейся в глади канала, создает неповторимый эффект. Специалисты утверждают, что ничто так не успокаивает, как созерцание речного пространства.

В 1937 году, с завершением строительства канала имени Москвы, столица стала именовать портом пяти морей. Это звание было подкреплено возведением 75-метрового здания Речного вок-

зала в стиле имперского ампира. Речной вокзал стал не просто украшением и достопримечательностью столицы, он превратился в место притяжения для горожан всех возрастов. Но уже к концу XX века здание, не видевшее долгие годы полноценного ремонта, обветшало, потеряло былый блеск и привлекательность. К 2017 году оно находилось буквально в аварийном состоянии и было закрыто для посетителей. По решению Департамента культуры города Москвы началось реставрация исторического сооружения. За три года Северный речной вокзал возродился и обрел былое величие и красоту.

В 2019 году мэрия Москвы дала разрешение на строительство на территории Северного речного порта 837 тыс. кв. метров жилья различного класса, коммерческой недвижимости и социальной инфраструктуры. Проектное бюро АПЕКС представило концепцию жилого комплекса, обозначив ее как «город-курорт». На 16 гектарах должны появиться три линии разно высотных жилых домов, бульвар и прогулочная набережная протяженностью 3,2 километра. Проект двухуровневой набережной разрабатывает бюро CityMakers. Общая площадь возводимой недвижимости превысит 950 тыс. кв. метров. В 18 жилых корпусах появится более 5 тыс. квартир. Определяющими факторами при создании архитектурно-строительного облика жилого комплекса стали для авторов близость Северного речного вокзала, водного массива и масштабного парка – 49 гектаров. Именно вода и зеленая зона вызвали к жизни идею создания круглогодичного «города-курорта».

Вокзальная набережная будет плавно соединяться с набережной ЖК. А весь архитектурный дизайн выдержан в эстетике Русского Севера: аутентичной, узнаваемой и притягивающей своей особенной красотой. Жители нового комплекса будут иметь возможность совершать пробежки, кататься на велосипеде или просто гулять с ребенком или собакой. Все это, а также чистый воздух, красивые виды смогут создать иллюзию курортной жизни. Интересно композиционное решение ЖК. Корпуса свяжут между собой общим двором и системой мостиков. Ассоциацию с курортным городом подчеркнут и запланированные в некоторых квартирах собственные террасы и даже отдельный вход со стороны парка. На территории должно появиться все необходимое для комфортной жизни: общеобразовательная школа на 825 мест, два детских сада и физкультурно-оздоровительный комплекс площадью 6 тыс. кв. метров, а на первых этажах домов – кафе и супермаркеты. Уникальная локация ЖК позволит новоселам иметь возможность в шаговой доступности пользоваться спортивно-оздоровительной структурой парка Северного речного вокзала. Это открытый бассейн, который действует все лето, школа вейксерфинга, яхт-клуб, школа парусного спорта, Национальный теннисный центр имени Хуана Антонио Самаранча. Детям будет доступно множество игровых площадок внутри парка речного порта. Возрождение Северного речного вокзала и территории вокруг него вызвало к жизни идею строительства высококачественной жилой недвижимости вблизи этого уникального комплекса. Новый ЖК станет продолжением ансамбля порта и значимой доминантой Левобережного района столицы.



Антон Бондаренко, главный архитектор и партнер проектного бюро АПЕКС.

«ПРОЕКТ АПЕКСА НА РЕЧНОМ – ЭТО ПРЕВРАЩЕНИЕ ПРОМЫШЛЕННОЙ ТЕРРИТОРИИ В КОМФОРТНЫЙ РАЙОН ГОРОДА. СЕВЕРНЫЙ РЕЧНОЙ ПОРТ И МЫСЛИ ОБ ОТДЫХЕ НА КОРАБЛЕ РИСУЮТ В ВОображении ОЩУЩЕНИЕ КОМФОРТАбельного ЛАЙНЕРА И ФОРМИРУЮЩИХ БЕРЕГОВУЮ ЛИНИЮ Уютных УЛОЧЕК И НАБЕРЕЖНЫХ. ТЕПЛАЯ АРХИТЕКТУРА ФАСАДОВ, ОБИЛНЫЕ ТЕРРАС, БАЛКОНОВ И ЛОДЖИИ СОЗДАЮТ ОЩУЩЕНИЕ ОТДЫХА И УЮТА – МОЖНО ПРЕДСТАВИТЬ ОТПУСК НА СЕВЕРНЫХ БЕРЕГАХ»

# ПИФ – как это работает

Паевые инвестиционные фонды как институт коллективного доверительного управления

□ Владимир Трегубов

Начало подобной деятельности было положено в конце XVIII века в Нидерландах. В то время эта страна была родиной различных инноваций – в парусном снаряжении флота, в механике. Финансы не стали исключением – именно здесь в 1770-х годах создаются первые инвестиционные трасты – прообраз современных фондов коллективного доверительного управления. Их целью было обеспечение возможности выгодного вложения денег мелких розничных инвесторов при диверсификации активов в различных странах Европы.

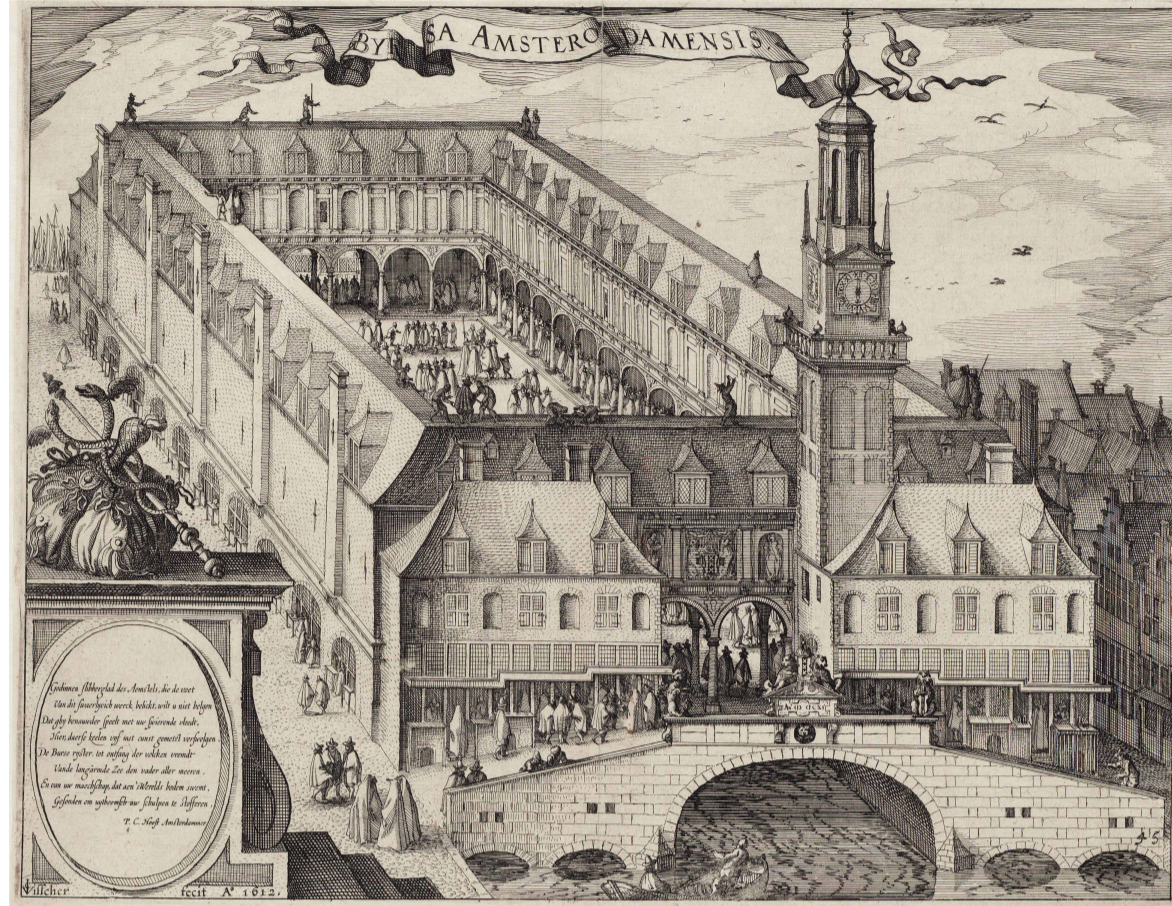
## ИСТОРИЯ ВОПРОСА

Фонды коллективного управления получили развитие в России в ходе рыночных реформ 1990-х годов. Стимулом стала ваучерная приватизация. Как экономист и человек, переживший и приватизацию и шоковую терапию 90-х, не могу не отметить, что можно было все провести гораздо более цивилизованно и с добротой принципов социальной справедливости. Ведь финансовая грамотность населения в те времена была намного ниже, чем сейчас.

Конечно, можно было раздать все приватизационные чеки и организовать аукционы по продаже акций приватизируемых компаний. Большинство населения страны слабо представляло себе возможности приватизации. Подавляющее большинство не вяло призываем А. Чубайса, обещавшего каждому россиянину эквивалент двух «Волг» за ваучер. Задавленные ростом цен и тотальным дефицитом люди продавали свои ваучеры за гроши тем, кто готовился стать акционерами ведущих российских предприятий.

Отмечу, что ряд государств Восточной Европы – т.н. страны Восточной группы – Чехия, Словакия и т.д., открыли гражданам своих стран специальные «приватизационные счета», на которые зачислили некоторые суммы денег. Потратить их можно было только на приобретение акций приватизируемых компаний, а вот просто снять – нет. Массовый наплыв новых ценных бумаг, которые даже не были именными, породил такие же массовые злоупотребления. Создавались акционерные фонды-однодневки, вроде известного чехового фонда «Нефть-Алмаз-Инвест» – одно название уже будоражило умы наших бедных сограждан. Фонды принимали ваучеры якобы в доверительное управление, а на деле просто продавали их, а денежные средства – присваивали. Все это происходило в абсолютном правовом вакууме – первый закон, регулировавший деятельность на рынке ценных бумаг, был принят только в 1996 году.

Шло время, мы набивали шишки, приобретали опыт. Менялось законодательство в области коллективных инвестиций, постепенно этот рынок стал обретать более или менее цивилизованные черты. Так, в 2001 году был принят Федеральный закон № 156 «Об инвестиционных фондах», который предусматривал создание двух типов фондов – паевые и акционерные (последние не получили развития, уступив место паевым фондам).



Амстердамская фондовая биржа, гравюра XVII века

## ЧТО ЖЕ ТАКОЕ ПИФ

Паевой инвестиционный фонд – инструмент коллективного доверительного управления, позволяющий гражданам, не имеющим специальных знаний в области рынка ценных бумаг и т.д., инвестировать свои сбережения посредством покупки инвестиционного пая – именной ценной бумаги, удостоверяющей его вклад в фонд.

Преимущества такого вида инвестирования – профессиональное управление менеджерами управляющей компании. Иными словами, в ПИФе вы доверяете свои деньги профессионалам при достаточно жестком контроле со стороны государства. Проще говоря, паевой фонд – это некий обобщенный денежный мешок, имущественный комплекс, созданный из вложений многих частных инвесторов, но не имеющий юридического лица. Почему? Да просто это не имеет смысла, так как управлением этого комплекса занимается лицензированная управляющая компания, несущая все полноту ответственности за ваши средства. Однако она не несет ответственности, если доходность ее операций оказалась ниже, чем вы ожидали, или радикально сократилась вследствие финансового кризиса. Вы инвестируете на свой страх и риск, о чем ставите подпись, что вы предупреждены, что достигнутые в прошлом результаты управления не являются гарантией получения такой же доходности в будущем и что инвестирование в ценные бумаги и другие активы сопряжено с риском потери ваших денежных средств. Вот здесь меня часто спрашивают неискушенные инвесторы, а за что же мы платим управляющей компании комиссионные (порой немалые)? За управление вашими инвестициями, но инвестирование само по себе несет риски частичной или даже полной потери средств вкладчиков – такова природа финансовых рынков. К сожалению, многие путают инвестирование с банковскими депозитами, где вам гарантирован возврат средств, если, конечно, банк входит в систему страхования вкладов (но так было

не всегда, да и сумма гарантированных средств сначала была в два раза меньше). Вот в негосударственных пенсионных фондах вложения участников гарантированы с 1 января 2023 года на сумму 1,4 млн руб., которые выплачиваются в случае отзыва лицензии или банкротства НПФ. Это стало возможным после принятия Федерального закона № 555, распространившего деятельность Агентства по страхованию вкладов и на негосударственные пенсионные фонды.

**ПРИТОК СРЕДСТВ РОЗНИЧНЫХ ИНВЕСТОРОВ В 2023 ГОДУ ВЫЗВАЕТ ОПТИМИЗМ – СТОИМОСТЬ ЧИСТЫХ АКТИВОВ УК ПИФОВ ВЫРОСЛА ЗА ЧЕТВЕРТЫЙ КВАРТАЛ НА 40,7%**

В случае ПИФов вы пока инвестируете на свой страх и риск. Но деятельность управляющей компании контролируется специализированным аудитором, проверяющим соответствие деятельности компании заявленной стратегии в инвестиционной декларации фонда. Иными словами, если это фонд компаний нефтяной отрасли или IT-сектора, то в данные акции и будут вложены средства пайщиков. Более того, ваши активы хранятся и учитываются не в самой управляющей компании, а в специализированном депозитарии, который также имеет лицензию и контролирует сохранность имущества пайщиков. Возможны ли злоупотребления даже при таком плотном контроле? За управление вашими инвестициями, но инвестирование само по себе несет риски частичной или даже полной потери средств вкладчиков – такова природа финансовых рынков. К сожалению, многие путают инвестирование с банковскими депозитами, где вам гарантирован возврат средств, если, конечно, банк входит в систему страхования вкладов (но так было

свои инвестиционные портфели по образу какого-либо фондового индекса – Московской биржи, РТС или других. Как известно, такие портфели растут (и, к сожалению, снижаются вместе с рынком). Это типичное пассивное инвестирование, широко распространенное в мире.

Также после принятия изменений в законодательство о ПИФах появились и новые типы фондов: фонды прямых инвестиций (реальный сектор экономики), фонды товарного рынка (инвестирующие в товарные активы), кредитные фонды, рентные фонды (инвестирующие в недвижимость и получающие доход от сдачи ее арендаторам), фонды художественных ценностей, фонды фондов (инвестирующие в другие паевые фонды, что дает очень широкую диверсификацию активов), ипотечные фонды, венчурные фонды, фонды денежного рынка (облигации, депозиты), а также хеджовые фонды. Однако многие из данных ПИФов доступны лишь для квалифицированных инвесторов (хедж-фонды, венчурные фонды и т.д.). По мнению регулятора, такие инвесторы, обладающие достаточными знаниями и капиталом, сами способны оценить риск подобных инвестиций.

Следует также отметить и биржевые ПИФы – аналог зарубежных фондов, акции которых свободно торгуются на бирже. Сейчас БПИФов создано немало, наиболее популярные – смешанные фонды. Надо сказать, что щедрые выплаты российских эмитентов в виде дивидендов на акции вызвали огромный интерес у российских инвесторов. Но повышение ключевой ставки ЦБ РФ, которое привело к выпуску облигаций с купонной доходностью от 16% годовых и выше, также вызвало приток сбережений частных инвесторов.

## ПОДВОДА ИТОГИ

В целом динамика притока средств розничных инвесторов в 2023 году вызывает оптимизм – стоимость чистых активов УК ПИФов выросла за четвертый квартал на 40,7%, что вызвано рекордным за всю историю притоком средств пайщиков, который только за последний квартал составил 1,7 трлн руб. Численность пайщиков увеличилась на 1 млн за данный период. Это объясняется притоком новых неквалифицированных инвесторов в закрытые ПИФы и биржевые ПИФы, а также снижением минимального порога в закрытые фонды недвижимости, куда теперь можно инвестировать любые суммы вместо прежних 100 тысяч. Годовая доходность за 2023 год превысила 20%, по данным Банка России. Ряд фондов показал еще более высокую доходность – 50–80% за счет выделения индексных фондов, создающие



Статистика объема чистых активов паевых инвестиционных фондов за 5 лет

ПО ДАННЫМ АГЕНТСТВА «МОСКВА»

# А у нас идет концерт

Московские эстрады и летние театры – от времен Пушкина до наших дней



Летняя эстрада в парке Горького

□ Антон Размахнин

**Спектакль или концерт на открытом воздухе – это заманчиво во все времена, если на улице не мороз. Более того: зеленые холмы или деревья вместо стен и звездное небо над головой – это и есть театр в его изначально, античном значении. Москва – конечно, не Средиземноморье (настоящий античный амфитеатр в России, впрочем, имеется – в крымском Херсонесе). Но и москвичи вот уже двести лет как ослепли зрелища под открытым небом – почти в каждом парке имеется эстрада, а зеленых театров в столице целых два. И даже дождь обычно не помеха – артистов закрывает от непогоды сама эстрада, а публика, если над рядами нет навеса, может и зонтики открыть.**

Несмотря на античную древность, с которой мы начали рассказ, открытые сцены в их нынешнем виде – атрибут Нового времени. Точнее, порождение рубежа XVIII–XIX веков с характерным для этого века стремлением к аутентичному воссозданию античности. До этого зрелища, наоборот, старались «закрывать» от обычного мира, от классического театра до ярмарочных балаганов.

На то были два основных аргумента. Утилитарный: не приглашенные на спектакль или концерт либо неоплатившие его не должны были беспрепятственно видеть и слышать происходящее на сцене. И метафизический – представление, как иллюзорный и потому немножко потусторонний мир, должно быть максимально надежно отделено от реальности. Вот отсюда и досюда – резвиться, лицедей, а за пределы очерченного круга вам хода нет.

Но к началу позапрошлого столетия люди искусства вдруг полюбили античные прически и туники на дамах, лавровые венки и римскую доблесть у кавалеров (ампир, стиль Империи – он ведь не про империю Наполеона, а про Древний Рим!) – и открытые, как в античном мире, театральные площадки.

Как раз подоспел и лорд Байрон с его воспеванием греческой аутентичности – а уж его, как законодателя эстетических мод, слушались все в тогдашней Европе, не исключая русской элиты.

В итоге ровно двести лет назад директор Императорских московских театров Федор Кокошкин в своем собственном поместье поставил эксперимент – устроил первое в России представление театра под открытым небом. Сценой стал вполне природный холм, на котором актеры представляли трагедию Владислава Озерова «Поликсена»: привычный классический сюжет по-новому заиграл в «античной» обстановке, под пение птиц и дуновение летнего ветерка.

Эксперимент Кокошкину очень понравился, и он решил просить государя дозволения организовать что-нибудь подобное уже в общественном месте – в Нескучном саду. 17 мая 1830 года высочайшее разрешение было получено: Николай I издал указ о создании «воздушного» театра и выделил для него предложенную Кокошкиным площадку.

## ПУШКИН И СТРЕМЯНКИ

Зеленый театр 1830 года в Нескучном саду, судя по сохранившейся документации, был рассчитан на 1500 зрителей. Сцена с травяным покрытием – а проще говоря, поляна – имела в длину 10 саженей (примерно 20 метров). В качестве кулис были высажены кустарники, а конструкциями сцены служили высокие деревья. Тут вспомним, что в те времена парковые искусство уже достигло совершенства, так что использование зеленых конструкций совершенно неудивительно.

Конечно, искусственного театрального инвентаря тоже было в достатке – прежде всего лестницы и стремянки разного вида, скамейки и гримерные столы, «пультиры» для музыкантов, а также кресла для зрителей и несколько вешел. Инвентарь по современным понятиям более чем скудный – но по тогдашним вполне достаточный, тем более что и пьесы в Нескучном саду ставили с учетом возможностей природных «декораций».

Например, опера «Мельник – колдун, обманщик и сват» по пьесе А. Аблесимова. А еще лучше – концерты русских песен и плясок, которые как раз

в 1830-е годы начали входить в моду. Отметим, что эта черта зеленых театров жива и поныне: лучше всего на открытых сценах реализуются те постановки, которые не требуют декораций, а уж концерты, в том числе народные, вообще идут на ура.

В сезон 1830 года новое московское развлечение посетил Пушкин с Натальей Гончаровой, тогда еще его невестой – было это еще до Болдинской осени и московской холеры. Сохранились и воспоминания, что на том репетиция спектакля и кончилась: артисты все бросили и сопровождали по театру поэта, который уже тогда был суперзвездой. Но уже в 1835 году представления в Нескучном саду публике несколько приелись – и театр был на этом закрыт. Думали, навеки – оказалось, ровно на век: в 1930-х в том же самом Нескучном саду, вошедшем в состав ЦПКиО, организовали летнюю сцену уже на 2000 человек – будущий Зеленый театр, существующий и по сей день.

Но еще до этого летние сцены, они же эстрады, появились практически во всех городских парках. В Петровский сад в 1830-х годах переехал все тот же кокошкинский театр, а потом – по мере открытия для публики Сокольников, «Эрмитажа» и других парков и садов – в каждом из них во второй половине XIX века уже строилась сцена для открытых представлений.

## КАЖДОМУ ПАРКУ ПО ЭСТРАДЕ

Эстрада в парке – или летний театр в крупном парке – это было прежде всего выгодно: площадка генерировала неплохой доход от выступлений, на которые валом валлила (особенно в хорошую погоду) публика. В том же Нескучном саду, а точнее, в ботаническом саду Прокофия Демидова, эстраду сделали грандиозного размера – на 5000 зрителей. В «Сокольниках» летняя сцена появилась в 1878 году, в саду «Эрмитаж» – сразу после открытия в 1894 году. Периодически конструкции – изначально практически повсеместно деревянные – обновлялись.

Здесь стоит рассказать, какими свойствами обладали парковые эстрады времен своего «золотого века» – 1900–1910-х годов. Несмотря на свою принадлежность к семей-

ству садово-парковых павильонов, по сложности проектирования и постройки летние эстрады того времени были весьма сложны: их функцией было не только оберегать артистов от дождя и ветра, но и усиливать звук. В отсутствие звукоусиливающей радиоэлектрической аппаратуры роль гигантского усилителя играла сама «ракушка» эстрады, специальным образом облицованная деревом определенных пород, фактически – покрытая изнутри паркетом. Кроме того, в единый комплекс с эстрадой обычно входили гримерно-артистические комнаты, пространство под сценой также во многих случаях использовалось для хранения или механизации.

Первые полноценные парковые эстрады – до 1910-х годов – имели полноценный партик, подобный театральным: а как иначе, если речь о «вышедшем на открытый воздух» концертном зале? Однако в межвоенный период – спасибо архитектуре авангарда, научившей эстетизировать конструкции, – эстрады перестали скрывать свою суть и стали полукруглыми «ракушками».

Самая известная из московских эстрад 1930-х годов – времени максимального развития классической конструкции – сохраняется в Саду им. Баумана на Старой Басманной. Именно эта эстрада, кстати, показана в фильме «Покровские ворота»: на ней выступает Аркадий Велюров, герой Леонида Броневедо. А в годы действия фильма здесь и в самом деле выступал Илья Набатов, знаменитый мастер политических куплетов и прототип Велюрова. И не только он, но и Шуров и Рыкунин, Миров и Новицкий (другие знаменитые пары куплетистов), Клавдия Шульженко и даже оркестр Леонида Утесова.

Впрочем, самые крупные коллективы не помещались ни сюда, ни на эстраду в «Сокольниках», ни в сад «Эрмитаж». Летними площадками для таких коллективов, как Русский народный хор имени Пятницкого или оперные группы, были два зеленых театра – в парке Горького и на ВСХВ (позже ВДНХ). Второй из них, как и вся выставка, был открыт в 1939 году, а к 1954-му коренным образом реконструирован.

Зеленый театр – это совершенно иной, чем парковая эстрада, масштаб. Так, в ЦПКиО по проекту Лазаря Черикова был сделан открытый зрительный зал на 2000 мест с президиумом; амфитеатр был разделен на 15 ярусов-секций. А по краям сцены располагались башни-пилоны, в которых скрывалась сценическая механика. К Московскому фестивалю 1957 года он был выстроен заново и стал еще



Зеленый театр на ВДНХ, 1958 г.

внушительнее (именно эти конструкции сейчас сохраняются и действуют).

## В ЭПОХУ МИКРОФОНОВ

Однако послевоенные годы стали закатом классической эры парковых эстрад. Дело в том, что акустическая функция «ракушки» с повсеместным внедрением радиоусиления стала практически ненужной: мощные динамики, усилители и микрофоны решали проблему громкости (именно тогда оказывался возможным организовывать мегаконцерты на стадионах, где акустики нет вовсе). А значит, функция усилителя и микрофоны решали проблему громкости (именно тогда оказывался возможным организовывать мегаконцерты на стадионах, где акустики нет вовсе).

К тому же в условиях «слопного телевидения» роль живой музыки в парках также постепенно начала сходиться на нет. Именно поэтому в «Покровских воротах» выступления артиста на парковой эстраде проходит по тому же ведомству «милого ретро», что и шляпки с вуялами и домино во дворах. И исчезнуть бы парковым эстрадам совсем – но уже в наши дни живая музыка, как, впрочем, и ретромузыка, вернулась в моду (а дирекции парков стали внимательно относиться к музыкальной программе). Так что старые эстрады – такие как в Саду им. Баумана, «Сокольниках», саду «Эрмитаж» – подновили, как и оба зеленых театра. А заодно появилось множество новых (чаще всего взамен существовавших малых эстрад).

Правда, традиционный образ «ракушки» теперь встречается редко – за необходимость акустики. Эстрада Филевского парка напоминает рок-сцену, Ланозовского – обыгрывает образ футуристичного кафе-стекляшки «Сокол» 1960-х годов. Солнечная эстрада Измайловского парка являла наведена Монреальским павильоном ВДНХ. А скажем, в парке «Березовая роща» эстрада совсем крохотная, да и мест для зрителей всего несколько десятков, зато все как в старые времена, наступающая «ракушка». В парке 850-летия Москвы и вовсе появился натуральный «Стоунхендж» из серого бетона – заметим, прозрачный с «изнанки».

Новейшее слово в «эстрадостроении», конечно, сказал парк «Зарядье»: здесь летняя сцена сделана вообще максимально незаметно. Над «галерею» амфитеатра нависает монументальный козирек стеклянного купола парка, а сцена может быть оснащена прозрачными конструкциями, закрытыми артистами от дождя и ветра. Не было того. История, таким образом, сделала круг: то, что начиналось как зрелище под открытым небом, на новом технологическом уровне возвращается к деревьям-декорациям и звездному «потолку».

# Недальний восток

Из действующей столицы – в прежнюю



Храм Покрова на Нерли

□ Дмитрий Ольшевский

**Апрель – первый месяц, когда погода перестает наказывать и начинает, как про нее принято говорить, шептать. И это значит, что пора выйти из заколдованного круга суев, очерченного МКАД, и куда-нибудь выбраться. Покинуть Москву и отправиться на все четыре стороны. Например, на восток.**

Нет, я не про тот восток, что в нашем сознании воплощает Сибирь и Приморье, не говоря уж о Японии и Китае. Такое путешествие крайне интересно, но организовать его сложно. И потому ограничимся ближним светом.

Ведущая в этом направлении Владимирская дорога в культурном сознании ушедших столетий имела не веселую репутацию, так как была сим-

волически связана с каторжными этапами. Позже, когда каторжники откуда исчезли, репутация не слишком улучшилась, поскольку их печальную функцию взяли на себя вечные пробки, которые именно там были сильнее, чем где-либо. Вечное стояние на трассе где-то в Балашихе, возле Ногинска или в городе Лакинске было известно каждому водителю, который пытался ехать на восток, но теперь и эта беда уже не актуальна, благо имеется быстрый дублер, а это значит, что город Владимир отныне совсем близко.

Владимир – город с уникальным пейзажем. Конечно, как и в любом областном центре, там за последние десятилетия возникли большие спальные районы, неотличимые от любых других, но исторический центр – и это бесценно для гостя – находится как бы наособицу и располагается на возвышенности, за которой только река Клязьма и бесконечные просторы. Таким образом, гуляя по Владимиру,

Владимир – город с уникальным пейзажем. Конечно, как и в любом областном центре, там за последние десятилетия возникли большие спальные районы, неотличимые от любых других, но исторический центр – и это бесценно для гостя – находится как бы наособицу и располагается на возвышенности, за которой только река Клязьма и бесконечные просторы. Таким образом, гуляя по Владимиру,

# Семь дней в городе

Неделя после теракта в «Крокус Сити Холле»

□ Алена Рыбакова

**Сообщения в Telegram от неизвестных с целью вербовки для новых терактов и угрозы расправы в случае отказа, которые получили многие молодые москвичи, сообщение о минировании торговых центров и учебных заведений, обновляемые каждый день списки пострадавших, траурные мероприятия на девятый день трагедии в «Крокус» – неделя в столице выдалась непростой.**

В понедельник, 25 марта, даже ночью люди продолжали нести цветы к мемориалу у «Крокуса». С утра многим продолжили приходить сообщения с предложениями «работать». Схема та же – предлагали деньги за теракт в местном ТЦ и угрожали, что знают, где живет человек. ФСБ призвала граждан бдитительно реагировать на телефонные угрозы, а также попросила родителей объяснить несовершеннолетним важность невступления в разговоры и переписку с провокаторами, призывающими к совершению терактов. Минпросвещения РФ выпустило ре-

комендации для детей и родителей по действиям при получении угрозы или попыток вовлечь в совершение теракта. Владелец Telegram Павел Дуров сообщил, что с 1 апреля все пользователи из России и Беларуси смогут ограничить круг тех, кто может присылать им личные сообщения, объяснив это участием в случаях спама с призывами к терроризму.

В течение недели регулярно поступали сообщения о минировании торговых центров. Посетителей эвакуировали в ТРК «Мозаика», ТЦ «Шука» на северо-западе города, ТЦ «Милия» на юго-востоке, ТЦ «Город» в районе Выхино, на Рязанском проспекте и в Лефортово, ТЦ «Тройка» в Сокольниках и др. Только 25 марта сотрудники правоохранительных органов проверили около 10 торговых центров Москвы после сообщений об угрозе взрыва, сообщил ТАСС.

Подобные звонки были в отношении учебных заведений. На Ярославском шоссе эвакуировали НИУ МГСУ, 30 марта Московский международный университет перевели на дистанционное обучение из-за сообщения о минировании. Был эвакуировано здание Финансового университета из-за об-

наружения неопознанного предмета рядом с корпусом. Все сообщения оказались ложными.

Как написали «Ведомости», в РФ собираются создать ответственное за миграционную политику ведомство. По данным издания, структура ведомства пока прорабатывается. Не исключено, что оно совместит те полномочия, которые сейчас есть у Федерального агентства по делам национальностей и Главного управления по вопросам миграции МВД. Новое ведомство займется всеми вопросами, которые касаются миграции и межэтнических отношений.

Об ужесточении миграционной политики и мер безопасности говорили и депутаты ГД. Необходимы жесточесные мер предосторожности и защиты от различных угроз, переподготовка сотрудников ЧОПов и обучение их базовым навыкам противодействия вторжению террористов. Плюс изменения миграционной политики России.

Мероприятия проводились и на местах. В результате масштабного рейда полиции и Росгвардии на складе Wildberries в Электролотах задержаны минимум 40 нелегальных трудовых

мигрантов. В «Москва-Сити» прошли обыски в офисах криптообменников, возможно, связанных с делом о теракте в «Крокус Сити Холле». В Балашихе задержали двух полицейских и предпринимательницу, которые фиктивно поставили на учет более 1500 мигрантов, сообщила Ваза. При обыске у майора полиции Татьяны Копыловой нашли более 3 млн рублей и копии миграционных карт. Всего по делу задержаны 12 человек, в том числе одного из собственников квартир в Реутове, где фиктивно регистрировали иностранцев.

26 марта спасатели завершили разбор завалов в «Крокус Сити Холле», сообщили в МЧС.

В столице развернулись мероприятия по оказанию помощи пострадавшим и семьям погибших при теракте в «Крокус Сити Холле». Был собран 1 млрд рублей, сообщила Татьяна Голикова.

27 марта важное заявление сделал мэр Москвы Сергей Собянин: «В московских больницах сегодня остаются 60 пострадавших в теракте в «Крокус»». Всего к столичным медикам поступили 94 человека. 34 уже выписаны. Ни один из поступивших в

тяжелом состоянии не был потерян. Больше 20 млн рублей жители Москвы направили на помощь пострадавшим и семьям погибших через городские благотворительные сервисы. Больше 215 млн рублей направили на помощь пострадавшим и семьям погибших московские рестораны и предприятия торговли».

«За выходящие москвичи сдали более 2 тонн крови для пострадавших при теракте», – сообщила заместитель мэра Москвы по вопросам социального развития Анастасия Ракова.

По данным ГУ МЧС по Подмосковью на 31 марта, число пострадавших во время теракта в подмосковном концертном зале «Крокус Сити Холл» выросло до 695 человек, среди них 15 детей. Из числа пострадавших 144 человека погибли, в том числе пятеро детей.

30 марта прошло девять лет с момента теракта в «Крокус Сити Холле» в Красногорске. Возле стихийного мемориала прошла панихида. Ацию начали с минуты молчания. Симфонический оркестр под управлением Валерия Гергиева дал концерт. На сцену за сценой во время выступления проецировали фотографии жертв теракта. В небо запустили белые шары.

требуемый русский прогулочный город. Тот город, где не очень понятно – а где местные жители, они тут есть? Тем не менее если забывать там не в летние выходные, а в чуть более нестандартное время, то ровно через пять минут после выхода из машины или автобуса вы уже забываете о «затертости» этого бренда. Разглядываете невозможной красоты тамошние храмы и, что очень странно, нетронутые высокой застройкой речные и полевые пейзажи, что встают перед вами на окраинах города. Непременно приходите в Спасо-Евфимиев монастырь – обитель с очень внушительными стенами и непростой историей. Большую часть всего-то минут десять-пятнадцать ходу. Пройти через это поле, увидев в финале одиноко стоящий храм, – это, если угодно, важнейший из неформальных русских ритуалов.

Сложно понять, почему именно Суздаль оказался еще советским, чудесно разрешенным заповедником русского городского стиля и уклада. Однако именно эта советская гелизация и реставрация еще шестидесятых годов позволила его спасти, а не устроить вместо него, как это часто случалось, какой-нибудь химический комбинат с угрозымми зданиями общежитий, казарм и райкома партии.

Владимир, Боголобово и Суздаль можно успеть посмотреть за пару дней, хотя они, разумеется, заслуживают большего. Этот треугольник – визитная карточка, образцовая красота владимирского направления, манящая вообще всех, кому интересна Россия.

Тем не менее путь на ближний восток (наш собственный, а не арабский) предполагает много других поворотов, о которых чуть меньше рассказывают и которые реже снимают.

Я продолжаю.



# Возвращение легенд

Сразу два проекта архитектора Константина Мельникова находятся в стадии реставрации

□ Александра Антонова

**Первый объект, грузовой гараж на Новорязанской улице, запущен в работу летом прошлого года. В обновленном пространстве за Казанским вокзалом разместится постоянная экспозиция Музея транспорта Москвы. Работы планируют завершить в этом году. Второй площадкой стала контора Новосухаревского рынка. Это самая ранняя капитальная постройка архитектора, дожившая до наших дней. Также это единственное уцелевшее здание давно пропавшего с карт города рынка. Работы на этом объекте только стартовали. «МП» изучила историю этих памятников и поговорила с будущими новоселами.**

Архитектора Мельникова называли советским Гауди и гением нашего времени. Для своей эпохи он мыслит очень нестандартно. Считается, что его объекты на полвека опережали архитектурные тенденции. Еще на своем первом объекте Мельников реализовал принцип заковычанности. Это был павильон «Махорка» для Всероссийской сельскохозяйственной и кустарно-промышленной выставки, что прошла на территории нынешнего парка им. Горького и Нескучного сада. У объекта было не только познавательное, но и коммерческое предназначение – посетители не могли покинуть павильон, не пройдя мимо лавок с товаром и уютных зон, где предлагали продегустировать продукцию. Молодой архитектор первым скомпоновал пространство, принцип которого потом повсеместно взяли на вооружение торговые моллы. Последующие его объекты также были прорывными и оригинальными.

## ДОМА ДЛЯ МАШИН

Константин Мельников любил строить промышленные гаражи. Город только-только запущал движение общественного транспорта, и столица нуждалась в пространствах, где закупленные в Великобритании автобусы «Лейланд» могли бы размещаться на ночь и технически обслуживаться. Это была массовая закупка – во время первого транша в 1927 году в город приехало 130 единиц новой техники. Под размещение автобусов приспособили склады и бывшие каретные сараи. В итоге в Москве по проектам архитектора построили четыре гаража под общественный транспорт и грузовую технику: Бахметьевский, на Новорязанской улице, гараж «Интуриста». Гараж Госплана СССР на Авиамоторной улице стал последним крупным зданием, созданным по чертежам Мельникова. Его возвели в 1936 году, здание стало символом завершения эпохи авангарда и конструктивизма в советской архитектуре.



Новосухаревский рынок. Вид с северо-востока, 1920-е

## СТАРТ ЭПОХИ ПРЕОБРАЗОВАНИЙ

Бахметьевский, первый из построенных архитектурным гением гаражей, уже реконструирован. С 2008 по 2012 год здесь располагался центр современной культуры «Гараж», сейчас помещение занимает Еврейский музей и центр толерантности.

Гараж на Новорязанской улице является объектом культурного наследия регионального значения. В предмет его охраны входят композиция архитектурного ансамбля, материалы и композиция фасадов, архитектурно-планировочные решения. Проект первого этапа работ Департамент культурного наследия города Москвы согласовал в 2019 году. Работа над проектом приспособления началась в 2020-м, окончательно все документы подписали в 2022 году. Сейчас на сайте Музея транспорта в качестве заглавных фото висят рендеры, показывающие, как будет выглядеть обновленное здание.

После реконструкции комплекс, доминантой которого будет краснокирпичное здание-подкова, органично впишется в преобразившийся квартал. Сейчас на месте промзоны реализуется масштабный проект редевелопмента и приспособления к современному использованию. Так, пространство бывшего 2-го троллейбусного парка на Новорязанской улице, расположенное по соседству с грузовым гаражом Мельникова, после деликатной реставрации преобразовано в новое общественное пространство – гастроквартал «Три вокзала. Депо». Предполагается, что после открытия в обновленном гараже Музея транспорта появится еще одна точка притяжения туристов и горожан.

## БУБЛИК ИЛИ СЕРП И МОЛОТ?

Заказ на проектирование пространства для грузовых машин Мельников получил от Московского коммунального хозяйства сразу после создания Бахметьевского гаража. Полукруглое здание-подкову, разместившееся на треугольном участке за Казанским вокзалом, в газетах в духе времени сравнивали с серпом и молотом. Роль молота выполняли расположенные во дворе мастерские, серп – основное пространство гаража. Москвичи же быстро прозвали новостройку надкустарным бубликом. Свой функционал транспортный манеж выполнял до 1948 года. Здесь помещалось до 260 грузовых машин, которые спокойно двигались по помещению без необходимости разворота – Мельников придумал для этого специальную «прямоточную систему». А еще архитектору удалось оставить внутреннее пространство свободным от опорных столбов – ажурная конструкция кровли опирается только на внешние стены. Здание считается шедевром авангардной архитектуры, не имеющим аналогов.

## ПЛАНЫ ПО РЕКОНСТРУКЦИИ

По проекту под «подковой» прежнего гаража появится новый подземный ярус, где разместится входная группа – фойе и гардероб. Также в подземном ярусе откроется экспозиция, посвященная истории Московского метрополитена, там посетители смогут увидеть вагоны метро, служившие городу в разные десятилетия, а также попробовать себя в роли машиниста и оператора цен-

тра управления метрополитена», – поделилась планами директор Музея транспорта Оксана Бондаренко.

В нижний ярус посетители будут попадать через новый вход – уходящую вниз стеклянную конструкцию пристроят к зданию с восточной стороны. К постоянной экспозиции гостей из фойе поднимут эскалаторы. В бывших мастерских разместят медиацентр музея. В историческом пространстве гаража сохраняют проходящие вдоль помещения, расположенные под конструкциями перекрытий мостики. К ним добавят винтовые лестницы – получится дополнительный этаж-атрессоль, с которого будет комфортно и удобно сверху осматривать экспозицию.

Директор музея уточнила, что проектируемая площадь всего комплекса составляет 20 054 кв. метров. Основное здание занимает 15 697 кв. метров. Пятую часть – 3720 кв. метров – отдадут под мультимедийное пространство для временных выставок, культурных и образовательных программ и мероприятий «Клуб».

«Команда музея реализует все работы по постоянной экспозиции, которая будет вписана в памятник архитектуры. Наш отдел строительства и архитектор музея сотрудничают с проектировщиками здания и командой, занимающейся постоянной экспозицией», – уточнила Оксана Бондаренко.

## ДОБРАЛИСЬ ДО РЫНКА

Летом в активную фазу вступят работы по реконструкции другого уникального объекта архитектора. После громко заявившего о себе павильона «Махорка» на Константина Мельникова обратили внимание представи-

тели зарождающегося нового класса торговцев – в стране началась эпоха НЭПа. Удачным опытом в этом направлении стал Новосухаревский рынок. Его администрация заказала архитектору проект конторы и попросила придумать концепцию торгового пространства. Проект получился идеальным. Над раскинувшимися деревянными павильонами белым маяком возвышалось трехэтажное здание в виде треугольника с обрезанным углом. Визуально геометрия строения подчеркивали и зрительно удлиняли пилоны на стенах и вытянутые окна. Есть на фасаде и любимый мастером акцент – огромное круглое окно. Крыша была плоской, на ней размещалась терраса, которую планировали использовать как ресторан, но крыша довольно быстро стала протекать, и пространство в итоге накрыли скатной кровлей. В ходе реставрации предполагается вернуться к первоначальной идее архитектора.

Сейчас это здание грязно-желтого цвета, визуального шума добавляют и нанесенные на стены граффити. В ходе реставрационных работ фасаду вернут исходный цвет. Подлинные окна приведут в порядок, по историческим образцам восстановят утраченную фурнитуру.

Увы, нельзя будет восстановить сам торговый квартал. В том виде, как его задумал архитектор, рынок просуществовал до 1930 года. Планировка оказалась настолько удачной, что мастер назвал ее оркестром из танцующих гармоний. Мельников сделал ряды одинаковых по размеру палаток и расположил их параллельно, под небольшим углом к конторе, которая возвышалась по центру. Павильоны были двухэтажными, на втором этаже были небольшие кабинеты для владельцев и место для хранения нетяжелого товара.

Архитектор придумал рыночную навигацию, которую потом стали использовать в западной торговле. Каждый павильон имел индивидуальный номер: его чертили крупным шрифтом в верхней части. Цвет киоска соответствовал рыночному ряду и типу товара. Это была первая попытка систематизировать торговлю, чтобы, условно, не соседствовали продавцы галош, рыбы и бакалеи.

Также Мельников разработал проекты оформления рыночных ворот и схему визуальной коммуникации на рынке. Учитывая, что в двадцатые годы значительная часть покупателей и деревенских торговцев была безграмотной, архитектор придумал условные графические обозначения для каждого ряда и вида продукции. Эта идея прижилась – отделы в советских гастрономах маркировались подобным образом. Например, на овощном рисовали кочаны капусты и морковь, а на молочном – пирамидку из яиц и пакеты молока.

После реконструкции в здании конторы разместят культурные пространства и ресторан.

ФОТО: ПРЕСС-СЛУЖБА ДЕПАРТАМЕНТА КУЛЬТУРНОГО НАСЛЕДИЯ МОСКВЫ

УЧРЕДИТЕЛЬ: АППАРАТ МЭРА И ПРАВИТЕЛЬСТВО МОСКВЫ

КОМПЛЕКС ГРАДОСТРОИТЕЛЬНОЙ ПОЛИТИКИ И СТРОИТЕЛЬСТВА ГОРОДА МОСКВЫ

МОСКОВСКАЯ ПЕРСПЕКТИВА

АДРЕС РЕДАКЦИИ И ИЗДАТЕЛЯ: 125009, Москва, Романов переулок, д. 5  
Телефоны: +7 (495) 439 93 88  
mperspektiva@mail.ru, www.mperspektiva.ru

Главный редактор: Зеневич О.С.

Шеф-редактор: Мережникова Е.Ю.

Отдел рекламы и маркетинга: Мытник О.Г.

РЕДАКЦИЯ:

Корреспонденты: Калинин Е.А., Кроп Н.В., Маянцева А.А.

Компьютерная верстка: Родзевич К.А., Цымбал А.С., Явно Р.Д.

Коррекция: Завьялова Л.Г., Крикунова Г.В.

ГАЗЕТА ЗАРЕГИСТРИРОВАНА в Госкомпечати России. Свидетельство о регистрации № 012265 от 30.12.98 г. При использовании материалов ссылка на газету «Московская перспектива» обязательна. Мнение редакции и авторов не всегда совпадают. Статьи в рубрике «Ситуация» и со значком ® публикуются на правах рекламы.

ОТПЕЧАТАНО ОАО «Московская газетная типография». 124395, Москва, ул. 1905 года, д. 7, стр. 1. Тел./факс 8 (499) 259-53-54 (доб. 1025). E-mail: kabanova@mosgt.ru. Заказ № 0814 Общий тираж 102 000 экз.

РАСПРОСТРАНЕНИЕ:

Газета распространяется бесплатно на собственных стойках в Мосгордуме, мэрии Москвы, в Комплексе градостроительной политики и строительства города Москвы, префектурах, Москомархитектуре, Москомнаследии и других комитетах и департаментах правительства Москвы, а также в VIP-залах и залах официальных делегаций столичных аэропортов, в терминале бизнес-авиации а/п «Внуково», в выставочных комплексах «Гостиный Двор», ВВЦ, «Дом на Брестской», в бизнес-центрах и гостиницах, на территории Новой Москвы, во всех центрах госуслуг города Москвы.