



## В ОДНОЙ СВЯЗКЕ >02



Южный участок МСД соединят с Варшавским и Симферопольским шоссе до конца года

## ИДЕЯ НА МИЛЛИОН >04

В финал Архитектурной премии отобраны 48 из 178 заявок

## ТЕМА НОМЕРА: >08 КОМФОРТНАЯ СРЕДА

## ДИАГНОЗ ПО ВЫВЕСКЕ >13

О чем говорит дизайн-код городского пространства

## ЗАКУЛИСЬЕ ЧУДЕС >16



Как строился самый большой цирк Европы

# Под сенью цветущего сада

### Причал для речного транспорта, амфитеатр с видом на Москву-реку и сад для свадебных церемоний – появятся в «Коломенском»

Кристина Юрьева

Мэр Москвы Сергей Собянин анонсировал планы по глобальному преобразению инфраструктуры в городских парках. Перемены начнутся с трех самых крупных и популярных мест отдыха – «Сокольников», парка Горького и «Коломенского». Рассказываем, что будет происходить в зеленом оазисе на юге столицы.

Предстоящие работы можно назвать подарком к столетнему юбилею, который в музее-заповеднике отметили в прошлом году: 10 февраля 1923 года правительство выдало мандат на имя архитектора и реставратора Петра Барановского на заведение памятниками сел Коломенского и Дьякова. Практически весь век Коломенское пребывало в статусе парка, сменив в новом столетии название на музей-заповедник, легендарное «Коломенское». Его можно назвать московским «Царским Селом». Впервые как государевое село Коломенское упоминается в 1336 году в духовной грамоте московского князя Ивана Калиты. С тех пор его история – это история древней великокняжеской, а затем царской и императорской резиденции. Его владельцами в разное время были представители династии Юриковичей и династии Романовых.

Этот статус накладывал отпечаток на облик резиденции. Благодаря вниманию царских особ здесь появилось «восьмое чудо света» – летняя загородная резиденция отца Петра Великого – царя Алексея Михайловича.

Всего на территории музея-заповедника находится 17 памятников архитектуры федерального значения. В этот список входит и церковь Вознесения Господня. Она была построена по распоряжению великого государя Василия III в знак благодарности за рождение долгожданного наследника, будущего царя Ивана Грозного. За свою уникальную шатровую архитектуру церковь внесена в список Всемирного наследия ЮНЕСКО. Кроме того что в музее-заповеднике много архитектурных памятников, это еще и музейная сокровищница – в его фондах насчитывается свыше 180 тысяч экспонатов.

Все это привлекает москвичей и туристов. Каждый год «Коломенское» посещают более 4 млн гостей. Особо популярным парк становится на Новый год, Масленицу и в период цветения яблоневых садов. Садов, кстати, осталось три из шести: Дьяковский, Вознесенский и Казанский.

Анонсированные мэром работы по благоустройству будут направлены и на восполнение садовых потерь. Так, недалеко от места впадения в Москву-реку речки Жужи обустроят свадебный сад с павильоном для церемоний на 200 человек.

Мэр пообещал, что свадебную площадку с перголой организуют прямо на воде. «В свадебном саду также планируем высадить зеленый лабиринт, а в его центре установить арт-объект, посвященный влюбленным», – пообещал Сергей Собянин.

Несмотря на все достоинства парка, мэр отметил, что в «Коломенском» имеется и ряд проблем. Например, неравномерное распределение рекреационной нагрузки, отсутствие на набережной беговых дорожек. Не хватает развлечений для детей, павильонов питания и проката. Все это объясняется тем, что масштабные работы в «Коломенском» проводили более 20 лет назад. Учитывая особый статус музея-заповедника, проект благоустройства разработан так, чтобы не только решить накопившиеся проблемы, но и сохранить уникальность локации.

В пресс-службе «Коломенского» рассказали, что музей-заповедник продолжит работу в обычном режиме. «Наша территория занимает 255 гектаров, посетители смогут исследовать другие, не менее живописные природные места: исторические яблоневые сады, дубовую рощу, липовую аллею на Государевом дворе, Аптекарский огород, Голосов овраг», – сообщили в администрации «Коломенского».

В 2024 году будут проходить работы по обновлению дорожно-тропиночной сети рядом с Музеем деревянного зодчества и по благоустройству набережной

Москвы-реки. Потом на территории разобьют новый регулярный сад, от которого к реке спустится амфитеатр. Еще создадут смотровую площадку, где можно будет покататься на подвесных качелях. Другая видовая точка с зонами для занятий йогой появится на месте сезонного шатра для проведения свадеб. Также будет модернизирована зона причалов, здесь построят павильоны для речного транспорта, ресторан, зал ожидания. Пешеходную часть набережной расширят с помощью деревянного настила. Это позволит выделить место для беговой дорожки, а зимой – организовать каток на два километра.

«Запроектирован еще один амфитеатр с видом на Москву-реку. Ниже по течению планируется разместить видовую площадку на воде с баром. В южной части набережной спроектированы павильон с раздевалками, пункт проката, зона отдыха у воды, а также поля для игры в пляжный волейбол. Кроме того, планируется создать детскую площадку», – поделился планами Сергей Собянин.

Второй этап завершится обновлением парка аттракционов и добавлением функциональности пространству вокруг метро «Кленовый бульвар». Третья волна обновлений затронет сады и каскад прудов на Коломенском ручье. Также реорганизуют пространство возле Дворца царя Алексея Михайловича и Дьякова городища. Все работы планируется завершить за три года.

ЦИФРА ДНЯ  
**75**  
ПРОЕКТОВ КРТ  
реализуется в столице

# В одной связке

## Южный участок МСД соединят с Варшавским и Симферопольским шоссе до конца года

□ Сергей Чаев

Формирование нового дорожно-каркаса на юге столицы продолжается. Трасса, связывающая Московский скоростной диаметр (МСД) с магистралью Солнцево – Бутово – Варшавское шоссе, готова на 50%. Бесветфорная дорога длиной 3,5 км по прямой с тремя-четырьмя полосами движения в каждом направлении берет начало в районе 32-го км МКАД и дойдет до соединения со строящейся трассой Солнцево – Бутово – Варшавское шоссе (дублер МКАД на юго-западе города) в районе Новобутовской улицы.

Совсем скоро Московский скоростной диаметр станет полноценной вылетной магистралью. «Идут работы по соединению южного направления МСД и главной трассы Новой Москвы Солнцево – Бутово – Варшавское шоссе дорожной-связкой. В конце этого года мы должны прийти на Симферопольское и Варшавское шоссе, соединить их и разгрузить эти две магистрали. А в конце 2025-го планируем выйти с Московским скоростным диаметром на связку с Калужским, Киевским и Минским шоссе, таким образом, вобрав в себя целый ряд магистралей и серьезно разгрузив МКАД, что улучшит транспортную обеспеченность сотен тысяч жителей Москвы и Подмосковья», – сказал мэр Москвы Сергей Собянин в ходе осмотра строящегося соединительного шоссе.

По оценкам Центра организации дорожного движения (ЦОДД) правительства Москвы, появление связки



между Московским скоростным диаметром и трассой Солнцево – Бутово – Варшавское шоссе позволит автомобилистам избежать перепроба до 2,5 км и сократить время поездок в среднем на 23 минуты.

Таким образом, существенно уменьшится нагрузка на южный участок МКАД и имеюще на нее выезд улицы: Подольских Курсантов, Дорожную, Павла Фитина и Поляны, а также Варшавское шоссе, написал мэр Москвы в своем телеграм-канале.

В результате улучшится транспортная доступность районов Бирюлёво Западное, Южное и Северное Бутово, Чертаново Южное, а также подмо-

сковного поселения Булатниковское, в которых проживают более 580 тысяч человек. Трасу-связку между Московским скоростным диаметром и магистралью Солнцево – Бутово – Варшавское шоссе начали прокладывать в июле 2019 года. По ходу движения предусмотрены съезды на федеральную трассу М2 «Крым» (Симферопольское шоссе) и Варшавское шоссе.

По словам Фарита Хайдарова, генерального директора компании-генпроектировщика, работы на объекте ведутся круглосуточно и в соответствии с графиком. На строительстве трудятся свыше 600 человек и 107 единиц техники. Для минимизации неудобств, связанных

с возведением крупных искусственных сооружений, в районе МКАД и путей второго Московского центрального диаметра (МЦД-2) работы идут без приостановки движения автомобильного и железнодорожного транспорта. Специалисты также выполняют переустройство 80 км подземных инженерных коммуникаций и строительство трех очистных сооружений.

На 32-м километре МКАД завершается возведение тоннеля длиной 100 метров. Как уточнил руководитель строительства Алексей Кандеев, на начальной стадии работ были забурены трубы диаметром 1000 мм в количестве 72 штук, и только после этого приступили к

разработке котлована. На сегодняшний день осталось уложить 500 кубометров бетона.

Над тоннелем строится эстакада-съезд с МКАД на основной ход Московского скоростного диаметра. Возведение этого объекта тоже в завершающей стадии. Установку плиты-основания эстакады выполняли методом надвиги: на специальных стапелях собирали блоки, а уже потом с помощью подвижных конструкций соединяли.

«Готов монолитный конструктив двухполосной эстакады длиной более 350 метров и высотой порядка пяти метров. Это искусственное сооружение является частью строящегося двухполосного левоповоротного съезда протяженностью более километра. Оно обеспечит движение автомобилей с МСД на Симферопольское шоссе», – пояснил заместитель мэра Москвы по вопросам градостроительной политики и строительства Андрей Бочкарёв.

Эстакада возведена на девяти монолитных опорах. Металлический конструктив, по словам строителей, собирали на специальной платформе-стапеле, а затем монтировали на место с помощью кранов и временных опор.

Всего в рамках проекта построят 12,2 км дорог, включая семь искусственных сооружений общей протяженностью более трех километров. Кроме того, будут организованы съезды с Симферопольского и Варшавского шоссе, а также с Московского скоростного диаметра.

Для удобства пешеходов здесь появятся четыре перехода, включая два надземных в районе жилого комплекса «Южная Битца» и ТЭЦ-26, а также два подземных – в подмосковном поселке Битца и у жилого комплекса «Бутово парк». А для снижения уровня шума установят защитные экраны.

# Лучшая в городе

## Новая детская поликлиника начала работать в районе Бирюлёво Восточное

□ Андрей Мещеряков

Детская поликлиника № 23 на юге Москвы, которая прежде размещалась на улице Кошкина, переехала в новое пятиэтажное здание на улице Лебедянской, увеличив свои площади почти в полтора раза – до 9,4 тыс. кв. метров. В медучреждении, оборудованном всем необходимым для пациентов и врачей, есть травмпункт, современная клиника-диагностическая лаборатория и отделения физиотерапии с кабинетами массажа и залом ЛФК.

В столице ведется масштабная реконструкция и строительство поликлиник и больниц, а также оснащение их самой современной диагностической техникой. Возведение объектов медицины остается приоритетной задачей Стройкомплекса, отмечает заместитель мэра Москвы по вопросам градостроительной политики и строительства Андрей Бочкарёв.

По словам мэра Сергея Собянина, город выполняет колоссальную работу, в результате которой медицинская помощь выходит на более высокий уровень.

В конце минувшей недели столичный градоначальник открыл детскую поликлинику на Лебедянской улице и поздравил жителей района Бирюлёво Восточное с появлением медицинского учреждения нового поколения.



Новая детская городская поликлиника № 23 в Бирюлёво Восточном

«Развитие московского здравоохранения – это не только реконструкция существующих поликлиник. Для улучшения качества оказания медицинской помощи мы проектируем и строим новые здания. В планах на ближайшие три года – ввести в строй порядка 14 новых поликлиник. При этом мы постарались сделать так, чтобы ваша стала одной из лучших детских поликлиник в Москве и в стране, – сказал Сергей Собянин на

встрече с пациентами медучреждения и его персоналом. – Здесь есть всё необходимое для обследования ребенка и прохождения амбулаторного лечения. А также для того, чтобы комфортно было и врачам, и родителям, которые приводят сюда своих детей».

В поликлинике работают 55 врачей разных специальностей: педиатры, оториноларингологи, офтальмологи, травматологи-ортопеды и другие.

### КСТАТИ

С 2011 года в Москве построили 158 городских, федеральных и частных медицинских объектов. «Вместе с реконструкцией существующих поликлиник мы проектируем и строим новые. Уже возвели 80, а в ближайшие годы закончим еще два десятка», – написал в своем телеграм-канале мэр Москвы Сергей Собянин.

В планах на 2024–2026 годы завершить строительство более 30 объектов здравоохранения, включая пять больничных корпусов и одну подстанцию скорой медицинской помощи.

# Строительное многоборье

## В столичном районе Гольяново открылся обновленный спорткомплекс «Скиф»

□ Евгений Николаев

В здании обновили кровлю и инженерные системы, заменили облицовку фасада и остекление окон, заново выполнили отделку помещений и спортивных залов, закупили новую мебель, оборудование и спортивный инвентарь. Теперь на тренировки сюда смогут приходиться как профессионалы, так и любители.

На открытии спорткомплекса побывал мэр Сергей Собянин. «Вдохнули новую жизнь в обновленный спорткомплекс «Скиф», который более 15 лет является одним из главных спортивных центров Гольяново», – отметил столичный градоначальник.

Спортивный комплекс был построен в 2008 году на Сахалинской улице. Он расположен в трехэтажном здании площадью 1,6 тыс. кв. метров. В реконструированном центре два спортивных зала: универсальный (36 х 18 метров) с трибунами на 130 мест и тренажерный площадью 72 кв. метра с кардио- и силовыми симуляторами. Его пропускная способность составляет 165 человек. Он также приспособлен и для маломобильных граждан. Желающие смогут посетить секции самбо, дзюдо, каратэ, спортивной борьбы, за-



ниматься фитнесом и общефизической подготовкой с элементами единоборств. В спорткомплексе будут тренироваться организованные группы по мини-футболу и баскетболу. Здесь также организуют занятия по самбо, дзюдо, каратэ и спортивной борьбе для воспитанников Московской комплексной спортивной школы олимпийского резерва «Восток», насчитывающей около 200 спортивно одаренных детей.

Смогут здесь заниматься общефизической подготовкой и участники «Московского долголетия».

В ближайших планах спорткомплекса приведение в порядок прилегающей территории, включая устройство газонов и высадку зеленых насаждений.

Всего спорткомплекс сможет проводить свыше тридцати различных мероприятий в год – соревнований, спортивных праздников и мастер-классов. «Рядом со «Скифом» возводится спортивный центр с бассейном, – поделился мэр планами по развитию района. – Выполнено хорошее благоустройство Гольяновского пруда».

Сергей Собянин также рассказал об изменениях, которые происходят в Гольяново. «Район переживает, без преувеличения, второе рождение. На месте неэффективно используемых промзон возводятся новые жилые кварталы, ведется активная реновация пятиэтажек. Сформирован новый дорожно-транспортный каркас района. Построена современная железнодорожная магистраль – Московский скоростной диаметр и железнодорожный вокзал Восточный, обновлен Центральный автовокзал. В конце года планируем начать строительство станции метро «Гольяново». Одновременно ведем активную модернизацию социальной инфраструктуры района. Реконструируем поликлиники и школы».

Мэр пояснил, что целью программы «Мой район», разработанной по инициативе Правительства Москвы, является создание комфортных условий проживания на всех столичных территориях, независимо от их удаленности от центра города.

Сергей Собянин отметил, что в ходе первого этапа модернизации амбулаторной сети города завершена комплексная реконструкция двух районных поликлиник Гольяново – на Амурской улице, 36, и Байкальской улице, 28. Ведутся работы по реконструкции головного здания и первого

филиала поликлиник по адресам Алтaysкая улица, 13, и Чусовская улица, 9. А также филиала детской городской поликлиники на Амурской улице, 62а. После реконструкции поликлиника сможет принимать до 330 пациентов в смену. В ходе ремонта трехэтажное здание практически полностью перестроят и сделают комфортным как для пациентов, так и для медперсонала, а также оснастят новейшим медицинским оборудованием, что позволит врачам применять наиболее современные виды диагностики.

По программе реновации жилищного фонда в Гольяново расселят 101 дом, в котором проживает 25,3 тыс. человек. На первом этапе программы в новостройки с квартирами комфорт-класса переехали или переезжают жители 42 пятиэтажек. С этой целью подобраны четыре стартовые площадки, на двух из которых дома построены и заселены, на одной дом введен в эксплуатацию и еще один – возводится.

Преобразования ждут и одно из самых популярных мест для прогулок и отдыха жителей востока Москвы – территория национального парка «Лосинный Остров». Недавно его московская часть перешла в управление города, который готовит программу его сохранения и развития.

# Закон и порядок

## В Ново-Переделкино возведен Дом правосудия – современное здание для работы судей первой инстанции



□ Виктор Дмитриев

Система мировых судей направлена на работу с населением. Используя ее, каждый год свыше двух миллионов москвичей получают необходимые услуги. Чтобы улучшить условия труда мировых судей, в районе Ново-Переделкино построено семизэтажное здание, в котором разместились также загруженные судебные участки Новой Москвы.

В конце 2021 года Государственная Дума приняла закон об увеличении количества мировых судей в Москве – решение абсолютно правильное и давно назревшее.

«Конечно, для этого нужны комфортные условия, современное технологическое и информационное обеспечение. Поэтому одно из таких зданий построено в Новой Москве. Оно оснащено по самому последнему слову техники. Помимо нового строительства буквально за последние три года мы реконструировали еще 30 участков мировых судей и также оснастили их всем необходимым оборудованием. Со своей стороны, мы ведем большую работу по цифровизации, материально-техническому обеспечению и созданию достойных условий для работы мировых судей. Ну и вместе с системой московских судов работаем над информатизацией и оснащением их рабочих мест всем

необходимым», – рассказал мэр Москвы Сергей Собянин.

В современное здание переехали четыре новых и три действующих участка Щербинского судебного района. Плюс один новый участок Солнцевского судебного района, а также два резервных участка. В здании оборудованы залы для проведения заседаний, пространства для приема посетителей, рабочие кабинеты, помещения для хранения архивов и вещдоков, комнаты, где можно ознакомиться с материалами дела, центр обработки данных и конференц-зал.

По словам председателя Московского городского суда Михаила Птицына, в новостройке созданы комфортные условия как для посетителей, так и для мировых судей и работников их аппарата. В присутствии зоне расположены широкие холлы, залы судебных заседаний и комнаты для ознакомления с материалами. Максимально функционально обустроены и служебная зона. В здании также предусмотрены камеры для временного содержания задержанных лиц, помещение охраны, комната конвоя и бокс для спецтранспорта на первом этаже. А также центр обработки данных и конференц-зал на 68 мест. Установлены системы видеоконференц-связи, аудио- и видеопотоколирования, информационные киоски для посетителей.

«Это огромный подарок города системе судов общей юрисдикции Москвы и мировым судьям. Такого здания, я уверен, нет не только в столице, но и, наверное, во всей стране. А те информационные технологии, которые применены здесь, действительно поражают», – отметил Михаил Птицын.

Всего на территории Москвы создан 471 судебный участок мировых судей, которые рассматривают около 74% от общего числа дел, поступающих в суды общей юрисдикции. Остальные 26% дел приходится на Мосгорсуд и районные суды.

В последние годы нагрузка на мировых судей значительно возросла. Это связано с увеличением численности населения и экономической активности в столице, а также с развитием систем автоматической фиксации правонарушений. В 2023 году на каждого мирового судью в Москве в среднем приходится 430 дел в месяц. В связи с чем столичное правительство создало современный центр обработки данных: модернизировало серверную инфраструктуру, увеличило оперативные мощности и обновило средства криптографической защиты каналов связи.

Цифровая трансформация, по словам мэра, позволила серьезно оптимизировать работу мировых судей и сотрудников судебных участков. Автоматизация в значительной степени

освободила их от рутины, связанной с оформлением документов на бумажном носителе и их рассылкой по почте. В результате среднее время обработки одного дела сократилось в два раза – с 66 до 33 минут, а время получения судьей необходимых для рассмотрения дела сведений уменьшилось в 15 раз. Время для поступления информации теперь – от нескольких минут до нескольких дней, в зависимости от степени цифровизации конкретного ведомства – источника данных. Раньше ответов приходилось ждать неделями.

Переход на электронный документооборот также снизил бюджетные расходы на почтовые отправления. В 2022–2023 годах экономия составила до 50 млн рублей в год. При этом срок вручения судебной корреспонденции заинтересованным лицам снизился в 2,3 раза – с 14 до шести дней, а все желающие могут в личном кабинете получать документы онлайн через портал госуслуг в тот же день. Внедренные технологии позволяют своевременно предоставлять гражданам информацию из суда, в том числе о наличии задолженности по штрафам, а также экономить время в связи с отсутствием необходимости посещения почтового отделения.

В планах на 2024–2028 годы, по словам Сергея Собянина, создание единой цифровой платформы судов общей юрисдикции города Москвы.

# Вместо мартеновских печей

Мэр Москвы рассказал о начале реставрации Дворца культуры завода «Серп и Молот»

□ Александра Антонова

Масштабные работы станут еще одним этапом redevelopment бывшей гигантской промзоны площадью более 60 гектаров, расположенной всего лишь в пяти километрах от Кремля. Сейчас сложно поверить, что во время войны в шаговой доступности от Садового кольца работали доменные печи и в бесконечных цехах изготавливали броню для башен тяжелого танка ИС-2. До конца 1980-х завод работал в четыре смены, на предприятии трудились более 13 тысяч человек.



Проект Дворца культуры «Серп и Молот» после реставрации

Промышленный гигант, который в народе называли «московской Магниткой», окончательно прекратил свою деятельность в 2013 году. Первые работы по реорганизации промышленных площадей начались в 2015 году. Это было громкое событие: концепцию застройки части территории завода «Серп и Молот» определили в ходе международного архитектурного конкурса, материалы которого презентовали на Всемирном архитектурном фестивале 2013 года в Сингапуре. В конкурсе участвовали 52 сильнейшие архитектурные команды, в состав которых вошло 157 компаний из 17 стран. В итоге на месте производственных цехов выросли бело-графитовые вышки проекта «Символ» с символическими названиями новых кварталов: «Свобода» и «Достоинство». В 2019-м началось строительство квартала «Смелость», открылся центральный публичный парк «Зеленая река». В природном пространстве есть мост на «чапаш с виноградом», амфитеатр с креслами-качелями, лабиринт в «вековом дубе», гигантская песочница и питьевые фонтанчики

с фильтрованной водой. Судьба заводских корпусов была предпринята с момента закрытия предприятия: после очередной реконструкции в 1970-х там не осталось исторических зданий, зацепиться архитектором было не за что, поэтому бетонные монстры снесли без особого сожаления. Неясной до определенного времени оставалась участь местного Дворца культуры, имеющего статус объекта культурного наследия регионального значения. И вот мэр Москвы Сергей Собянин озвучил планы по реконструкции этого объекта. Здание на Волочаевской улице задумывалось как крупный общественный комплекс для Союза металлостроителей, это конкурсный проект. Архитектор Игнатию Милинис по факту занял второе место, но именно его вариант был выбран для реализации из-за наиболее регионального планирования участка. В пояснительной записке к проекту архитектор рассказал о разных возможностях круглогодичного использования территории.

«С правой стороны аллеи – выставка строительных машин с трибунами и лекторской кафедрой, к которой по узкоколейке подается со своего постоянного места для рассмотрения нужная машина. Непосредственно за демонстрационным полем расположено здание клуба. Значительная часть участка, примыкающая к левой границе, отведена под парк. Парку уделено должное внимание как необходимому условию хорошего отдыха. Правая сторона занята летним фойе зала и показательным полем сельскохозяйственных культур, где соответствующий кружок ведет работу по ликвидации агрономической неграмотности. Наконец, по границе участка, примыкающей к восторпешной улице, расположено спорт», – писал Милинис. Здание построено в 1929–1933 годах, ему присущи все черты конструктивизма: кубические формы, свободная планировка, большие окна. Два корпуса клуба параллельны друг другу и соединены третьим, перпендикуляр-

ным корпусом-переходом. В большом корпусе с волнообразным козырьком над входом размещались театральный зал и фойе. В других, узких и длинных, расположились клубные помещения для проведения различных кружков и спортивный зал. В здании можно увидеть переключку с известными объектами конструктивизма: дома Наркомфина на Новинском бульваре и дома-коммуны на Гоголевском бульваре. И такие параллели неслучайны – Игнатию Милинис был соавтором этих знаковых проектов.

Тот, кто ходил сюда ребенком в многочисленных кружках или очень популярный клуб аквариумистов, наверняка запомнил огромные цветочные вазоны, характерные для эпохи сталинского ампира, которые были установлены на протяжении всей лестницы, ведущей к входной группе Дворца культуры. Или многочисленные розетки и штукатурные пиллястры на потолках и стенах. Эти детали добавились в ходе послевоенных ремонтных работ. Тогда завод приобрел стратегическое значение. Здесь изготавливали «серебрянку» для авиационной промышленности и ракетной отрасли, часть металла шла на нужды Военно-промышленного комплекса.

В послевоенный период для «серпачей» – так называли себя сотрудники завода – создавали прекрасные условия как для труда, так и для отдыха. Примером тому служило состояние заводского Дворца культуры. Увы, в нулевые он, как и остальные корпуса, обветшал, а после прекращения деятельности завода помещение более 10 лет простояло в запустении.

На прошлой неделе в своем телеграм-канале мэр Москвы Сергей Собянин анонсировал начало работ по джентрификации этого знакового объекта. По словам столичного руководителя, проект реставрации предполагает восстановление ценных эле-

ментов разных исторических периодов. В здании с театральным залом освободят заложенные ранее оконные и дверные проемы и наполнят помещение естественным дневным светом. Позднюю цементную штукатурку, нанесенную уже в 1970-е годы, демонтируют, декоративные элементы восстановят и отреставрируют. Внутри воссоздадут историческую планировку, а фасадам вернут исходный цвет. В интерьерах второго здания и перехода сохранят облицовку стен и колонн из мрамора и туфа, полы из мраморных плит, а также фрагменты деревянных поручней лестниц, оставшихся со времен строительства ДК. «После реставрации «Серп и Молот» превратится в арт-квартал и станет настоящей точкой притяжения. Полномасштабные работы планируем начать с наступлением тепла», – уточнил Сергей Собянин.

Ожидается, что на территории нового арт-квартала появятся концертно-театральная площадка и пространство для мероприятий, музыкальный клуб, галерея современного искусства, лекторий, фотостудия, ювелирные и керамические мастерские, коворкинг, фуд-маркеты и бары, бьюти-зона и зона спа, смотровая площадка. А еще планируют разбить парк для летних фестивалей. Кстати, это уже не первая попытка адаптировать дворец под музыкальное пространство. Еще в конце прошлого века здесь была репетиционная база группы «Коррозия металла», а в начале нулевых тут планировали открыть культовый клуб «Дягилев».

Пока не известна судьба одного из символов Дворца культуры – скульптурной сталева, стоявшей у входа. Она исчезла в начале нулевых. Учтивывая, что инвестор пообещал вернуть объекту аутентичность, есть надежда, что сталева, пусть и в виде копии, вернется на привычное место.

# Идея на миллион

В финал Архитектурной премии отобраны 48 из 178 заявок

□ Елена Котова

Ежегодная премия приобретает все большую популярность у профессионального сообщества. Учрежденная в 2017 году мэром столицы Сергеем Собянным, она стартовала со скромного числа 27 – столько соискателей семь лет назад отважились попытать счастья, представив свои работы на конкурс. В нынешнем году число заявок превзошло стартовый показатель почти в шесть раз.



Велопешеходный мост в рамках концепции развития МГТУ им. Н.Э. Баумана

В этом году соревнование пройдет в 11 номинациях. В их числе транспортные и многофункциональные объекты, медицинские, образовательные и культурные учреждения, а также дома по программе реновации и коммерческие жилые комплексы. Среди претендентов на победу есть и уже довольно известные московские проекты: это новые станции метро – «Пыхтино» и «Нагатинский Затон», музейный центр ГИМ рядом с Новодевичьим монастырем, велопешеходный мост нового кампуса МГТУ им. Баумана и другие. Отмечая особенности этого года, главный архитектор Москвы Сергей Кузнецов подчеркнул широкое разно-

образие представленного конкурсного материала. «Проекты очень разные, и хорошо, что у нас много номинаций, поскольку у всех свои цели и возможности, и мы не можем их сравнивать. Я, например, за то, чтобы обязательно поощрять работу с бюджетными объектами – конечно, они более скромные, чем коммерческие, но иметь дело с ними действительно сложно, и каждое оригинальное решение, которое удалось в них отстоять, – это

маленькая победа», – отметил Сергей Кузнецов. По его словам, архитектурная премия не только про шедевры, ее задача – отмечать мастеров своего дела, работающих с разными проектами, поскольку именно эта работа и помогает поддерживать общее качество всех вводимых московских объектов на довольно высоком уровне. Оценить уровень поданных заявок сможет жюри. В составе экспертного совета будут работать ведущие рос-

сийские архитекторы, представители профильных СМИ, девелоперских структур и деятели культуры.

Особой гордостью организаторов конкурса являются работы архитектурных бюро для программы реновации. В эту номинацию в текущем году отобраны сразу четыре проекта. В Москомархитектуре считают, что это действительно сильные работы, в которых авторы показали оригинальные архитектурные решения, ничуть не уступающие коммерческому жилью. Так же высоко чиновники комитета отзываются и о проектах школ, детских садов и других социальных объектов, участвующих в конкурсе.

Напомним, по его условиям соискателями на победу могут стать проекты, прошедшие утверждение архитектурных органов. Именно поэтому в анкете-заявке должен быть указан регистрационный номер свидетельствования АГР (архитектурно-градостроительного решения). Победитель, а это может быть бюро, институт или проектный отдел девелоперской компании, получает в качестве поощрения 1 млн рублей.

В 2023-м экспертный совет премии отобрал 52 из 162 проектов. В число лауреатов попали учебно-образовательный кластер «Ломоносов»,

павильон «Атом» на ВДНХ и дом по программе реновации на Русаковской улице. В прошлом году жюри также оценило качество архитектуры детской городской клинической больницы святого Владимира на Рубцовско-Дворцово-улице. Лучшим объектом школьного строительства была названа школа на 825 мест на Летной улице.

Организаторы подходят к выбору лучших творчески. Именно поэтому каждый год число номинаций меняется, появляются новые, иногда в результате разделения уже существующих. Например, в прошлом году в отдельную категорию были выделены детские сады. И в номинации «Лучшее архитектурно-градостроительное решение детского сада» премию получили дошкольное здание на 300 мест с бассейном на Нагатинской улице. Отмечены были и авторы проекта регистрационный номер свидетельствования АГР (архитектурно-градостроительного решения). Победитель, а это может быть бюро, институт или проектный отдел девелоперской компании, получает в качестве поощрения 1 млн рублей.

Вручение наград обычно проходит накануне Международного дня архитектора, который отмечается 1 июля.

# Квартальный отчет

46 жилых домов строят и проектируют по программе реновации на западе столицы



□ Андрей Мещеряков

Если на первых этапах реновации, стартовавшей в столице в 2017 году, возводили дома для новоселов, то теперь программа входит в новый этап, когда в городе все чаще появляются целые кварталы, где в шаговой доступности есть вся необходимая инфраструктура – от школ до спортивных кластеров. Активное строительство новостроек идет, например, в ЗАО. В возводимое и проектируемое современное жилье здесь смогут перебраться из носимых пятиэтажек примерно 40 тыс. москвичей.

Поражают не только объемы возводимого жилья, но и сроки сдачи объектов. «Только в ЗАО передали под заселение 36 новостроек. Около 17,7 тыс. горожан получили современные квартиры. Из них свыше 1,7 тыс. – в этом году», – написал в своем телеграм-канале мэр Сергей Собянин.

Темы реновации, по словам столичного градоначальника, обязательно ускорит. «Важным фактором экономического роста станет градостроительная политика Правительства Москвы. В ближайшие годы реализуем порядка 190 проектов реорганизации неэффективно используемых территорий. На месте бывших промзон будут созданы сотни тысяч качественных рабочих мест для горожан и возведены современные городские кварталы. Начнем строить гораздо больше жилья, чем в предыдущий период: 6–7 миллионов квадратных метров ежегодно. Это позволит лучше удовлетворять спрос на него и значительно ускорит реализацию программы реновации», – сообщил Сергей Собянин.

Что касается ЗАО, то на днях руководителем Департамента строительства Рафик Загрудиннов сообщил: «По адресу Очаковское шоссе, владение 3а, 5а, в следующем году введут в эксплуатацию жилой квартал по программе реновации. Здесь появятся восемь корпусов переменной этажности. Сейчас строится наземная часть зданий».

По словам главы Департамента строительства, корпуса разместят по квартальному принципу – вокруг закрытого двора, под которым обустроят паркинг для автовладельцев. В новостройках в общей сложности будут 1247 одно-, двух- и трехкомнатных квартир с отделкой комфорт-класса. Фасады зданий облицуют материалами натуральных оттенков, в числе которых пиленый кирпич, частично штукатурка и фиброцементные плиты. Входы в подъезды получат витражное остекление. На первых, нежилых, этажах зданий разместятся объекты соцкультбыта – магазины, кафе, салоны красоты, спортклубы, кружки и секции для детей. Около домов появятся комфортные пространства: создадут места для отдыха, установят детскую и спортивную площадки, высадят крупномерные деревья и декоративные кустики, проложат удобную сеть пешеходных дорожек.

В последние числа марта в районе передали под заселение по программе реновации жилой дом по адресу Большая Филевская улица, 6а, в районе Филевский Парк. «В новые комфортные квартиры с готовым ремонтом начинают переселяться жители двух носимых пятиэтажек – дома 9, корп. 1, в Береговом проезде и дома 15, корп. 1, на Новозаводской улице. Начиная с 8 апреля будущие новоселы обращаются за помощью в расположенный на первом этаже новостройки центр

информирования по переселению, в этом же месяце они смогут начать осмотр жилья. Специалисты центра подробно расскажут москвичам о порядке действий при оформлении документов, сориентируют в спорных моментах и ответят на интересующие вопросы», – отметил глава Департамента градостроительной политики Сергей Левкин.

Новый трехсекционный жилой дом переменной этажности, построенный по индивидуальному проекту, гармонично вписывается в существующую застройку района Филевский Парк. Его архитектура определена окружающими домами, а секции здания отделаны клинкерной плиткой бежевых, оранжевых и коричневых тонов. Подземный этаж здания отведен под автостоянку. В доме 163 квартиры, шесть из них приспособлены для маломобильных граждан.

По словам специалистов Департамента городского имущества, в новостройки на Большой Филевской должны перебраться более 300 жителей старых домов. Ранее в районе Филевский Парк передали под переселение жилые корпуса в Береговом проезде, сейчас здесь заселяются три новостройки. Жители восьми носимых домов уже отраздольно переезжают в новоселье или продолжают переезжать.

Всего по программе реновации в районе Филевский Парк запланировано расселить 35 домов. Квартиры в новостройках получат 6,5 тыс. жителей.

Строительство современного 26-этажного жилого комплекса идет еще в одном районе на западе Москвы – Кунцево. Это два здания из двух секций, которые возводятся на месте двух уже расселенных и снесенных домов на улице Молодогвардейской, земельный участок 53. Ранее 120

семей, проживавших в домах на территории носимых пятиэтажек, получили комфортабельные квартиры в двух построенных зданиях по адресам Молодогвардейская улица, 44, и Бобруйская улица, 15/1.

Всего в жилом комплексе разместятся 300 квартир с улучшенной отделкой, отвечающей стандартам реновации. Нижние этажи сделают традиционно нежилыми. Каждую секцию здания оборудуют лифтами: двумя грузоподъемными 630 кг и двумя, рассчитанными на 1 тыс. кг. лифты оснастят визуальными и тактильными информационными устройствами. Вход в дом, пол вестибюля и лифта на первом этаже будут находиться на уровне земли, чтобы родители с детскими колясками и люди с ограниченной мобильностью могли без проблем попасть в подъезд. Территорию возле дома благоустроят и озеленят – высадят деревья и кусты, разобьют газоны и клумбы. Организуют детскую и спортивную площадки, а также территорию для прогулок и отдыха.

«Жители новостроек по программе реновации в ЗАО не будут испытывать недостатка и в социальной инфраструктуре», – сообщил Сергей Собянин. Так, в районе Очаково-Матвеевское по программе стимулирования создания мест приложения труда начинается строительство школы на тысячу учащихся. Здесь же планируется возвести спортивный комплекс на 100 человек для любителей экстремальных видов спорта.

В Можайском районе возведут современный образовательный комплекс, в котором будет школа на 1100 мест и детский сад на 150 детей. В Раменках появится образовательный комплекс со спортивным центром. Он объединит школу на 500 учеников и детский сад на 175 малышей.

# Суперсервис Вам в помощь

Решить многие вопросы, связанные с переездом по реновации, можно не выходя из дома

□ Сергей Чаев

Если раньше счастливые обладатели новой квартиры, но совершенно измотанные оформлением документов, перевозом вещей и бесконечными спорами с грузчиками, уехали дежурной фразой, мол, ничего, переезд равен двум пожарам, то сегодня большинство москвичей могут и не понять ее смысла. А все дело в том, что на mos.ru работает суперсервис, который решает если не все, то очень многие вопросы, связанные с переездом по программе реновации. Им уже воспользовалось около 77% ее участников.

Чтобы получить помощь города, нужно только иметь полную учетную запись на портале. Тогда пользователи смогут зарегистрироваться на осмотр квартиры, выбрать удобные дату и время для подписания договора, получить персональное руководство о переезде и многое другое. Услугой воспользовались уже 115 тыс. москвичей.

«В этом проекте на mos.ru собрали все необходимые услуги и информацию. Например, можно узнать, какие и в какой момент нужны документы, что делать для приобретения дополнительной жилплощади, как действовать, получив ключи. Также онлайн подаются заявления на устранение строительных дефектов и вызов грузчиков, которые бесплатно перевезут вещи в новую квартиру», – написал в телеграм-канале мэр Москвы Сергей Собянин.

Сейчас в рамках суперсервиса доступно семь онлайн-услуг. Наиболее востребованными являются помощь в организации переезда, запись на осмотр квартиры, загрузка личных и правоустанавливающих документов. При этом сервис по загрузке документов является самым популярным, поскольку данные сразу поступают в Департамент городского имущества для подготовки проекта договора на новую квартиру. «Этот цифровой продукт позволил сократить время оформления договора в среднем на 15%», – отметил руководитель Департамента городского имущества Максим Гаман.

Суперсервис сопровождает новоселов на протяжении всего переезда, помогая им даже в нестандартных ситуациях. Так, с его помощью участники программы могут зарегистрироваться онлайн на прием к нотариусу, если необходимо заверить документы. Популярностью также пользуются интерактивные пошаговые инструкции.

С осени 2021 года Единый контактный центр (ЕКЦ) проводит онлайн-консультации в формате видеоконференций. В назначенное время специалист выходит на связь с участником программы, который может задать все интересующие его вопросы. А записавшись к экспертам ЕКЦ Стройкомплекса Москвы, пользователи могут дистанционно получить консультацию по вопросам реализации строительных проектов, в том числе и по программе реновации. Запросы граждан также обрабатываются в Общественном штабе по контролю за реализацией программы реновации и в Департаменте градостроительной политики. Чаще всего, по словам его главы Сергея Левкина, москвичи интересуются этапами и сроками переселения, вопросами подбора и освоения стартовых площадок программы.

Благодаря рекомендациям и чек-листам суперсервиса горожане могут не только получить информацию об оформлении необходимых документов, но и сразу записать детей в школу или детсад, прикрепиться к поликлинике. А в разделе «Первый месяц после переезда» узнать, как передать показания счетчиков и оплачивать коммунальные услуги. Есть также даже такой раздел, как «Адаптация на новом месте» – он поможет организовать досуг, пообщаться с друзьями, посетить клубы, пообщаться с соседями, где находится ветклиника, если заболел питомец, построят маршрут и даже расскажет, как вести себя в экстремальной ситуации и где получить психологическую помощь.

Инструменты рассчитаны на самые разные условия при переезде. Всего специалисты разработали более 170 различных сценариев, а создать подборку необходимых для конкретного случая рекомендаций можно всего за несколько кликов, пояснили в Департаменте градостроительной политики Москвы.

# Совсем другая фабрика

Индустриальное строительство в столице продолжается, но профиль производств радикально меняется



□ Наталья Крол

**Заводы-гиганты в черте города, зачастую расположенные на берегах рек, дымящие трубы предприятий, схемы дорожной сети, рассчитанные на вывоз-подвоз грузов и доставку рабочих на промплощадки, жилая застройка как инфраструктурное дополнение к промышленной деятельности – все эти черты прошлого периода в развитии столицы уходят в небытие. Сохраняя созидательный потенциал города, власти нацелены на обновление этой сферы за счет организации высокотехнологичных производств.**

## ЧТО ТАКОЕ ЦОД

Новая современность города формируется с учетом конъюнктуры рынка, наличия спроса на ту или иную продукцию, запроса потребителя, который претерпевает существенные изменения в связи с технологическими новациями, сменой образа жизни людей и модой. Именно поэтому производственная линейка новых столичных предприятий постоянно обновляется.

Что такое современный дата-центр, или ЦОД – Центр обработки данных? Еще 5–10 лет назад на этот вопрос с трудом ответил бы даже человек с высшим образованием. Сейчас такие центры можно считать новой производственной отраслью столицы. Так, в феврале этого года на юге столицы завершилось строительство одного из крупнейших в России центров обработки данных «Москва-2». Объект мощностью более 35 МВт расположен на территории бывшей промышленной зоны «Красный Строитель» на улице Дорожной в Южном Чертаново. Это первый в стране коммерческий дата-центр, сертифицированный по Tier-IV Constructed Facility – высшему уровню международного отраслевого стандарта надежности и отказоустойчивости. В центре разместились серверное и сетевое оборудование для обработки, хранения и передачи больших массивов данных с использованием новейших технологий, чтобы обезопасить информацию и от физических, и от виртуальных угроз.

ЦОД откроется и в районе Бирюлёво Западное. «На улице Подольских Кур-

сантов планируется построить три объекта. Общая площадь новой застройки составит порядка 62,8 тыс. кв. метров. Работы проведут за счет инвестора», – сообщил заместитель мэра Москвы по вопросам градостроительной политики и строительства Андрей Бочкарёв. В комплекс ЦОДа войдут три здания: два центра обработки данных и один административный объект. В Московском архитектурном институте проект, уточнили его характеристики. По данным руководителя комитета Юлианы Княжевской, комплекс разместится на участке площадью 7,4 га. «Суммарная поэтажная площадь двух центров обработки данных составит 27,8 тыс. кв. метров и 29,4 тыс. кв. метров, административного здания – 5,6 тыс. кв. метров. Были внесены изменения в Правила землепользования и застройки, позволяющие проработать перспективное строительство данного комплекса», – уточнила Княжевская.

## ПРИБОРЫ И МЕДИКАМЕНТЫ ВЫСОКОЙ ЭФФЕКТИВНОСТИ

Электронное оборудование нового поколения обладает несопоставимыми возможностями по сравнению с тем, что использовали еще пару десятилетий назад. Всею «виной» развитию цифры, которую сегодня меняет быт современного человека и промышленные возможности самых разных отраслей. На северо-востоке столицы, в Останкинском районе, власти планируют возвести современный промышленно-производственный комплекс по выпуску измерительных приборов. Разрешение на его строительство выдал Мосгосстройнадзор. Антон Слободчиков, глава ведомства, рассказал, что участок для строительства расположен на Березовой аллее: «Новое предприятие разместится в четырехэтажном здании общей площадью 14,4 тыс. кв. метров. В нем предусмотрены производственные и технические помещения, зоны выгрузки продукции, офисы, столовая и раздевалка для персонала». Для перемещения материалов и продукции между этажами в здании оборудуют грузовые лифты. Привлекательным будет и фасад здания – входные группы оформят витражным остеклением. На прилегающей территории устроят проезды, тротуары, пешеходные дорожки, а также плоскостную стоянку, рассчи-

танную на 22 автомобиля. Специалисты установят ограждение, смонтируют наружное освещение и выполнят комплексное озеленение.

По сообщению надзорного ведомства, другое предприятие – по производству медтехники – на прошлой неделе сдали и передали в эксплуатацию. Это произошло в Зеленограде на территории особой экономической зоны (ОЭЗ) «Технополис Москва». Здание имеет сложную структуру и включает офисные и производственно-складские площадки, а также научно-исследовательские лаборатории. «Общая площадь шестизэтажного здания составляет более 11 тыс. кв. метров. В одном месте здесь объединены научно-исследовательская, производственная, складская и административная функции. В комплексе будут разрабатывать медтехнику и расходные материалы для больных сахарным диабетом», – рассказал Слободчиков.

Производственный комплекс оборудуют всеми современными приборами и техникой. Научно-исследовательская лаборатория, по словам главы Мосгосстройнадзора, предназначена для разработки новых видов биосенсоров и включает помещения органического и пептидного синтеза, хроматографических и биохимических исследований. В составе комплекса поэтажно расположены производственные участки, лаборатория контроля качества продукции, сырья и материалов, складские помещения. Административно-офисный блок размещен на верхних этажах. В нем оснастят современным оборудованием рабочие места сотрудников, переговорную, конференц-зал на 40 мест и архив.

По поводу профиля нового предприятия в Зеленограде министр Правительства Москвы, руководитель Департамента инвестиционной и промышленной политики Владислав Овчинский сказал следующее: «Москва – один из главных центров производства лекарств и медизделий в стране. Сегодня в городе около 200 таких предприятий. Дальнейшее развитие отрасли – приоритетная задача для нас. Новый производственный объект резидента ОЭЗ «Технополис Москва» позволит обеспечить жителей города инновационной продукцией, а также даст свыше 160 рабочих мест».

По данным Владислава Овчинского, производственный комплекс в Останкино позволит открыть 110 рабочих мест. Помимо всего прочего, новые производственные сооружения отличаются дружелюбным архитектурным стилем и оформлением интерьеров. Например, фасад комплекса в Останкино облицуют сэндвич-панелями красного и белого цвета, цоколь – керамогранитом, а входные группы будут оформлены витражами. У «зеленоградского медтехники» облицовка фасада витражными конструкциями и отделка из стемалита будет черно-серой с оранжевыми включениями. И еще один штрих: новые производственные сооружения сдаются не только с благоустроенными прилегающими участками, но и с малыми архитектурными формами, которыми строители украшают территории новых фабрик и заводов столицы.

## ПОВЫШАЯ ЭЛЕКТРОМОБИЛЬНОСТЬ

Огромный промышленный объект в Митино – парк для отстоя и зарядки электробусов – открылся с участием мэра Москвы Сергея Собянина летом 2023 года. Это не первый городской объект, создающий возможности для успешного развития нового вида транспорта столицы – электрического. Ранее аналогичный парк начал работу в Новой Москве.

Строительство электробусного парка в Митино началось в 2021 году, 3 июля его ввели в эксплуатацию. Финансирование осуществлялось в рамках Адресной инвестиционной программы города Москвы. Новый электробусный парк предназначен для хранения, технической эксплуатации, обслуживания и ремонта до 300 электробусов большого класса. На участке 9,4 га расположены сооружения общей площадью около 23 тыс. кв. метров.

Практику столичной власти поддерживают и частные застройщики, хотя, конечно, в другом масштабе и с другой спецификой. Так, по сообщению Андрея Бочкарёва, в проекте строительство двух жилых корпусов, объединенных стилобатом, которые расположатся на пересечении улиц Мосфильмовской и Гайдая. Проект предусматривает места для хранения средств индивидуальной мобильности. «В связи с активным распространением электросамокатов, гироскутеров и прочих средств передвижения перед застройщиками встает задача по созданию для них отдельного места в новых домах. В проекте на Мосфильмовской улице в июле 2023 года, в двух входных группах в стилобате предусмотрено по одному отдельному помещению для хранения электротранспорта и колясок площадью 21 кв. метр каждое», – отметил Андрей Бочкарёв.



© ПРЕСС-СЛУЖБА ДЕПАРТАМЕНТА ТРАНСПОРТА ГОРАДСКОГО АДМИНИСТРАЦИОННОГО ЦЕНТРА

Такое проектное решение по стоимости оценят будущие владельцы 440 квартир комплекса. Двухуровневые стеллажи, скрытые и модульные системы хранения перенесены в общественные пространства. Это максимально освободит жилые площади: коляски и самокаты уже не станут облицовывать балконы и коридоры квартир, а будут удобно и компактно храниться в специально отведенных помещениях лобби. Для велосипедов будет реализована система вертикального хранения в подземном паркинге.

## ВМЕСТО КУЛИНАРНЫХ ПОЕДИНКОВ

Учитывают новые московские предприятия и современные мировые тренды. Сегодня люди стремятся больше времени посвящать досугу, спорту, семье, а не тратить его на приготовление пищи, предпочитая заказывать готовую еду. Причем это явление проявляет себя и в девелопменте: в ряде столичных жилых проектов кухни даже не запроектированы. Мелится это из расчета, что жители нового комплекса предпочтут ежедневным кулинарным священнодействиям на собственных квадратных метрах доставку.

С учетом этого тренда в поселении Шаповское за счет инвестора планируется построить комплекс по изготовлению готовых блюд. Фабрика-кухня появится на территории пищевого кластера в ТиНАО, сообщила глава Москомархитектуры Юлиана Княжевская.

«На территории кластера в ТиНАО на земельном участке площадью 20 га предполагается разместить три здания, которые составят производственный комплекс по изготовлению готовых блюд. Общая площадь составит 58 тыс. кв. метров», – отметила она. На участке будут расположены фабрика по производству полуфабрикатов и индивидуальных рационов, а также логистический комплекс. Объект возводится в рамках масштабного инвестиционного проекта, благодаря которому в городе появятся дополнительные возможности для выпуска продуктов питания, а также сформируются новые рабочие места.

Как уточнила Княжевская, для реализации проекта были внесены изменения в действующие Правила землепользования и застройки. «Проекты, предполагающие создание производственных объектов, появляются все чаще. Это значит, что инвесторы заинтересованы во вложении средств в их реализацию», – отметила она. Комплекс строится при поддержке города. На предприятии будут выпускать напитки, сладости, хлебобулочные и мясные изделия.

## «СОКОЛЬНИКИ». КОЛЕСО ФОРТУНЫ

Какие изменения ждут старейший парк столицы

## ДВЕСТИ КИЛОМЕТРОВ РЕЛАКСА

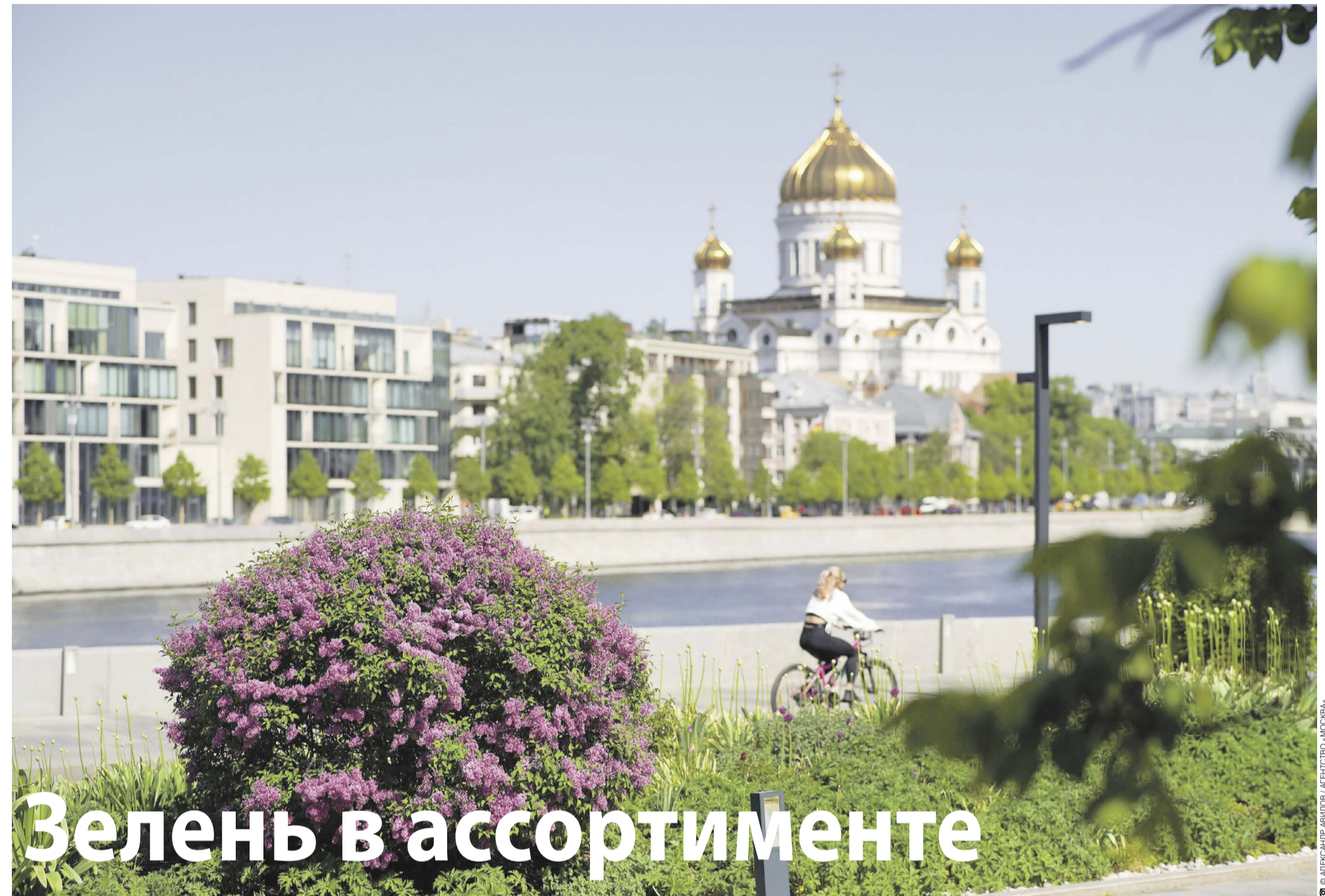
Москва продолжает процесс ревитализации набережных

## ГОРОД ЦВЕТУЩЕЙ САКУРЫ

В Японском саду начали предварительную продажу билетов на сезон цветения. Ожидается ажиотаж

## ПЕРЕМНЫ В ПАРКЕ ГОРЬКОГО

ЦПКиО включили в программу масштабного благоустройства парков



# Зелень в ассортименте

90% москвичей живут в шаговой доступности от парков, скверов и набережных

□ Екатерина Шохина

**Московские парки всегда были любимыми местами отдыха для многих поколений жителей столицы. Концепция развития мегаполиса по принципу КРТ вызвала к жизни не только возведение жилых кварталов одновременно с развитием социальной и транспортной инфраструктуры, но и обустройством зеленых зон – парков и набережных. В городе реконструируются уже имеющиеся рекреационные зоны, появляются новые экологические оазисы.**

Начиная с 2011 года Правительство Москвы привело в порядок и благоустроило на новом качественном уровне 1023 парковые территории общей площадью свыше 22 тыс. гектаров. В том числе новые места отдыха были созданы на месте ранее не использовавшихся территорий или промзон. Так, за последние годы появились парки «Академический», «Ходынский поле», «Братеевская пойма», центр технических видов спорта «Москва», «Остров мечты», а также парк на набережной Москвы-реки в Капотне.

Среди новых ландшафтных проектов – создание парка «Яуза» на северо-востоке Москвы, самого большого парка Европы. Он охватывает 10 районов, где протекает река Яуза и ее притоки. Парк создан на месте когда-то неухоженных и разрозненных территорий, которые соединили в единую зеленую зону. В нем есть инфраструктура, подходящая для людей разных поколений и интересов: экотропы, вело- и беговые маршруты, детские спортивные зоны, эстрадная площадка «Певческое поле» и пр.

В результате масштабного благоустройства столичных парков, как написал в своем блоге мэр Сергей Собянин, зеленые массивы города превратились в главные точки притяжения для москвичей. Крупный год туда приходят миллионы людей.

Еще одним важным проектом создания комфортной среды проживания, который стартовал несколько лет назад, стала реконструкция набережных. Десятилетиями берега главной водной артерии столицы, Москвы-реки, использовались малоэффективно – только четверть всех набережных была благоустроена, и это при том, что длина фарватера Москвы-реки в пределах МКАД составляет примерно 80 км, а вся береговая линия с заливами и затонами растянулась более чем на 200 километров. Многие прибрежные участки представляли собой заброшенные и неизвестные большинству жителей города пространства. За последние годы в столице благоустроили десятки километров набережных. Они превратились в красивые общественные пространства с велосипедными и беговыми дорожками, стильными скамейками и освещением, ресторанами и детскими площадками.

Например, одновременно с превращением бывшей промзоны «ЗИЛ» в новый современный столичный район выявилась идея обустройства прилегающего к этой территории берега Москвы-реки. Концепцию нового городского пространства разработал Институт Генплана Москвы при участии нескольких архитекторов. Создание новой набережной идет поэтапно. По завершении работ ее длина составит 3,8 километра. Здесь появятся парк, причал-амфитеатр, плавучие сады и многое другое. Набережная Марка Шагала будет яркой и необычной, как и полотна художника.

Неухоженная береговая линия длиной 1,2 км сегодня преобразилась в комфортное городское пространство, где можно отдохнуть, заниматься спортом, кататься на велосипеде.

Современный горожанин становится все более требовательным экологом того места, где он живет. Именно поэтому девелоперы заботятся не только о красоте и качестве возводимого ими жилья, но и о рекреационных зонах для будущих новоселов. Парки, скверы, набережные, бассейны вблизи новых ЖК – это то, без чего невозможно представить себе коммерческую успешность новых проектов. Девелоперы становятся все более креативными и создают самые необычные проекты.

Например, на территории ЖК Forst на Симоновской набережной в 2024 году появится первый в России ландшафтный парк, имитирующий природную структуру фьорда. На площади более 6 тыс. кв. метров будут созданы восемь флористических «островов», которые с помощью принципа «озеленения трещин в камне» проципиртуют структуры многовекового фьорда, омываемого северными морями. В квартале Wellton Park в районе Хорошёво-Мнёвники одновременно с небоскребами создаётся высотный парк, имитирующий природный морской ландшафт с зонами отдыха для взрослых и детей. Здесь на площади 1 га на разных уровнях будет три территории: на минус первом уровне разместятся два амфитеатра, на первой уровне – зоотропа, на втором – смотровые площадки.

Когда-то давно Москва славилась количеством храмов, потом она стала городом промышленных гигантов, сегодня столица все увереннее становится городом-курортом, в котором легко дышится и живет.



## ОЛЬГА ВЕЛИКАЯ,

директор по продукту ГК «Инград»:

Благоустройство – один из ключевых элементов, создающих целостный образ жилого

комплекса. Наряду с архитектурой оно формирует среду, которую люди выбирают для жизни. При создании проекта благоустройства компания «Инград» руководствуется следующими основными принципами: оно должно быть красивым, соразмерным человеку, функциональным и легко обслуживаемым в дальнейшей эксплуатации. Наличие тихих частных дворов и продуманных общественных пространств в ЖК, объединенных общей идеей, – неотъемлемая характеристика каждого из наших жилых комплексов. Что касается озеленения придомовых территорий, мы рассматриваем его как важный фактор, защищающий наших жителей и от загрязнения городского воздуха, и от излишней шумовой нагрузки. Всесезонность, устойчивость к агрессивной городской среде, необходимость ухода только в ключевые факторы, которыми мы руководствуемся при принятии решений по озеленению наших жилых комплексов.

© АЛЕКСАНДР АНДРИЙ / АГЕНТСТВО «НОСОВА»

# «Сокольники». Колесо фортуны

Какие изменения ждут старейший парк столицы



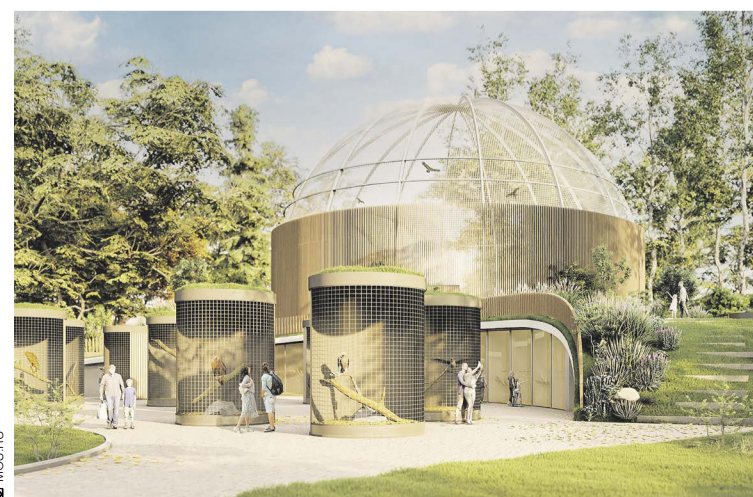
□ Алена Рыбакова

Как бы ни спорили скептики, Москва – город мистический. Да и сложно представить, чтобы мегаполис, которому почти 900 лет, не наполнялся слухами и преданиями. Вот, например, столичные «Сокольники» – служители парка на полном серьезе верят в легенду о зарытом тут скифском колесе судьбы, которое даже не десятилетия, а столетия разыскивают кладовщики. И именно с ним связывают притягательную силу этого места.

Возможно, поверье пошло от формы парка – от центрального круга в разные стороны расходятся восемь лучей-просек – именно так выглядело магическое колесо скифов. А возможно, за этим кроется что-то большее. Как известно, колесо фортуны обладает изменчивым характером. Под его влиянием можно поймать удачу за хвост, а можно и остаться ни с чем, упустив выгодный момент. Нечто подобное происходило и с районом Сокольники – места эти были облаканы царской милостью и переживали полное забвение.

Если не погружаться в совсем уж древнюю историю, стоит вспомнить, что местность эта связана с именем царя Алексея Михайловича. Государь любил приезжать сюда на соколиную охоту, благодаря чему на карте древней Москвы появился соответствующий топоним. Готовили птиц для охоты сокольники, которые жили неподалеку. С тех пор название не менялось, а на месте их поселения и сегодня существует улица Сокольническая Слободка.

Не был равнодушен к Сокольникам и Петр Первый. Царь-реформатор, во всем старавшийся походить на европейцев, устраивал тут первомайские гулянья. И злые мнения историков расходятся. Одни уверяют, что знатные горожане и вельможи праздновали не что иное, как Вальпургиеву ночь, которая, как известно, проходит в канун 1 мая.



Проектное решение площадки, где соорудат вольер-разлеточник для птиц

Революция внесла свои коррективы. Если в первые годы молодой республике было не до парков, то уже в тридцатых место превратилось в образец социалистического отдыха.

Дальше судьба парка «Сокольники» была тесно переплетена с событиями в стране. В лихие 1990-е здесь возводили небезопасные аттракционы и незаконные строения. В 2010-х ликвидировали аварийные постройки и занимались благоустройством. Тогда же появились большой искусственный коток «Лед» и Аллея арок – один из современных символов парка. В 2015 году открыли обновленную входную группу, а в 2018-м привели в порядок тропу здоровья – трехкилометровый прогулочный маршрут. Летом 2019 года стал функционировать отреставрированный «Сад астрономов», через год вернули бывшее великолепие Большому розарию. Тогда же в парке появилось обновленное 35-метровое колесо обозрения. Весной 2021 года прошло благоустройство сквера молодых семей, а у главного фонтана открылась многоуровневая зона отдыха. В 2022 году завершилась реабилитация Сириева сада – деревья и кусты подлечили, а еще высадили новые растения и обновили парковые скульптуры.

Сейчас парк пользуется огромной популярностью – только в прошлом году его посетили более 27 миллионов человек. Но работы продолжают: в этом году начнется комплексное благоустройство парка. Специалисты приведут в порядок территорию, ограниченную улицей Сокольнический Вал, Митковским проездом, Поперечным и 2-м Лучевым проспектами, а также часть участка между Поперечным и 3-м, 4-м Лучевыми проспектами и железнодорожными путями Ярославского направления. Общая площадь составит более 88 гектаров.

Будет увеличена площадь песчаного пляжа у Большого Пугачевского пруда – здесь обновят кабинки для переодевания, душевые и спасательную вышку, установят навес, скамейки и шезлонги. В планах также создание павильона проката со спальной станцией. Над водой сделают настил, на котором расположится общественный павильон с кафе и летней верандой, медпункт и комната матери и ребенка.

На берегах Золотого пруда оборудуют настилы и места для летнего солярия. Рядом организуют универсальную всепогодную событийную площадку. На противоположном берегу разместится кафе.

Второстепенные входы в парк оформят в едином стиле, напоминая стиль московских двориков, так как в парке можно отдохнуть всей семьей и встретить с соседями. На первом этапе появятся два дополнительных входа: со стороны 1-го Рижского переулка и с улицы Сокольнический Вал. Там разместят общественный павильон с кафе, комнату матери и ребенка и туалетом. Рядом разобьют небольшой сквер с местами для отдыха, обустроят детские и спортивные площадки, пункты проката.

На втором этапе обновят центральный и западную части парка. Главными задачами станут создание комфортных мест для отдыха у воды на каскадах Пугачевских и Оленьих прудов, а также формирование точек притяжения в менее людных частях парка. В третий этап войдет обновление главного входа и территории вокруг выставочных павильонов.

На недавно состоявшейся конференции «Набережные без границ» главный архитектор Москвы Сергей Кузнецов отметил, что до этого момента даже титульная река города не была местом притяжения его жителей и транспортной осью Москвы. На 10 процентах освоенных территорий проживало всего два процента москвичей. В то время как в самых разных городах мира участки вдоль рек плотно заселены и считаются наиболее престижными.

Процессы по изменению ситуации начались в 2015 году с проектирования мостов. Сейчас строится семь, причем разных форм и конструкций. Есть сооружения с совмещенными инженерными решениями, например, в Филях, Мневниках, в Нагатинском затоне. Это обогащает городские ландшафты интересными визуальными образами, а практику столичного мостостроения новыми навыками и решениями. «До старта возведения новых мостов я считал, что это будет



## Двести километров релакса

Москва продолжает процесс ревитализации набережных

□ Наталья Кроп

Намерение властей столицы обустроить набережные, включив их в живую, комфортную ткань города, не было выделено в отдельную городскую программу, например, такую, как «Мой район». Но при этом данное направление успешно развивается уже 10 лет. Процессы стартовали в 2015 году с разработки методических рекомендаций для проектировщиков и застройщиков. А начались преобразования с отдельных прибрежных участков.

На недавно состоявшейся конференции «Набережные без границ» главный архитектор Москвы Сергей Кузнецов отметил, что до этого момента даже титульная река города не была местом притяжения его жителей и транспортной осью Москвы. На 10 процентах освоенных территорий проживало всего два процента москвичей. В то время как в самых разных городах мира участки вдоль рек плотно заселены и считаются наиболее престижными.

Процессы по изменению ситуации начались в 2015 году с проектирования мостов. Сейчас строится семь, причем разных форм и конструкций. Есть сооружения с совмещенными инженерными решениями, например, в Филях, Мневниках, в Нагатинском затоне. Это обогащает городские ландшафты интересными визуальными образами, а практику столичного мостостроения новыми навыками и решениями. «До старта возведения новых мостов я считал, что это будет

идти сложно, тормозя весь процесс речных преобразований. А оказалось иначе. После сдачи семи мостов в городе стартуют стройки по 14 новым. В этом отношении процесс идет с опережением», – отметил Сергей Кузнецов.

Появятся в городе и настоящая верфь на базе существующего судоремонтного предприятия в Нагатино. Но главный курс взят на придание территориям вдоль рек новой функции – рекреационной, прогулочной. Прибрежные зоны бывшего завода «ЗИЛ», «Лужников», Карамышевского набережной уже приобрели совершенно иной вид. Новым принципом безбарьерного взаимодействия реки и города, как отметил Кузнецов, руководствовались при реконструкции Москворецкой набережной вдоль парка «Зарядье». Существенным дополнением к этому процессу стало развитие судостроения, запуск всепогодных речных электротрамваев. При таком подходе река получит новые производные функции. Они могут быть связаны с развитием курортных центров – открытых бассейнов, что уже происходит, и с созданием марин. Наиболее активной транспортной частью Москвы-реки может стать бьеф, отрезок между двумя шлюзами – Коломенским и Мневниками. Намерение двигаться в одном направлении извлекать и город, и девелоперы. Главный архитектор столицы считает несомненным плюсом, что власти и бизнес удалось прийти к единому пониманию темы.

Генеральный директор агентства стратегического развития «Центр» Сергей Георгиевич рассказал о таком новом виде активности, как сапбординг. В Москве уже проводятся

фестивали по этому виду спорта, и зрелище, когда сотни горожан перемещаются по реке, стоя на сапбордах, выглядит феерично. Он напомнил, что протяженность берегов Москвы-реки составляет 201 км. Это говорит об огромных возможностях всего лишь одной водной артерии города. Самые разные города мира за счет таких пространств успешно решают проблему дефицита парковых и развлекательных зон, разделяя прибрежные территории на разнообразные ландшафтные зоны и предлагая жителям уникальные сценарии времяпрепровождения. В Сингапуре, например, река охлаждает город – именно поэтому она становится центром притяжения. Интересная практика уже появляется и в Москве.

Удачными, по мнению Георгиевича, можно считать речные «балконы», пролегающие дизайн парящего моста в «Зарядье». Мост и «балконы», выполненные в одной стилистике, можно рассматривать как часть единого дизайн-кода столицы. Положительно он оценивает даже эффект провокационного арт-объекта «Большая глина» на Болотной набережной Москвы-реки возле ДК «ГЭС-2». Она тоже стала своего рода магнитом для горожан.

Стремлением раскрыть потенциал рек полны и девелоперы. Хотя схемы взаимодействия их с городом в этом процессе различны. Ранее наиболее активно вопросы (углубление dna, берегоукрепление) выполняли за счет бюджета, бизнес брал на себя обустройство прилегающих территорий, создавая прогулочные зоны, велосипедные и беговые дорожки, озеленения и декорирования их малыми архитектурными формами. Как выяснилось, в каждом случае рас-

пределение нагрузок выглядит по-разному. Есть примеры, когда девелоперы справляются с береговыми территориями самостоятельно. Так развивалось обустройство Нагатинской поймы в рамках проекта «Ривер-Парк». При этом принцип, заданный городом, выдерживался: создавалась единая прибрежная зона, тесно взаимодействующая с жилой застройкой.

По аналогичному принципу станет развиваться и набережная Южного порта. Ее береговая часть протянется на 13 км и визуально будет представлять собой единое целое. Застройкой 7,24 га земли здесь будет заниматься ГК FORMA. Чтобы сделать максимально насыщенным и интересным своей прибрежной участок, компания заказала проект голландскому бюро West 8. А чтобы изменения были максимально зримыми на первых этапах строительства, компания уже создает пирс для легкомоторного речного транспорта.

Компания Level Group имеет в своем портфолио пять проектов, связанных с прибрежными зонами. По расчетам, которыми поделился партнер компании Андрей Меркулов, расценки на квадратные метры имеют прямую корреляцию с расположением жилого комплекса и видами, которые открываются из окон его домов. Если человек покупает квартиру с панорамным видом города, то стоимость квадратного метра возрастает на три процента, если на городские доминанты – на 5–7 процентов. Жилье у воды обойдет дорожку на 15 процентов. Такая «математика» и является дополнительным аргументом в пользу ценности прибрежных пространств Москвы.

## КАКИЕ ТРЕНДЫ ВЫ ИСПОЛЬЗУЕТЕ В БЛАГОУСТРОЙСТВЕ ТЕРРИТОРИЙ



ЮРИЙ КОГАН,

коммерческий директор OCTOBER GROUP:

Москва – современный мегаполис, где динамично внедряются инновационные решения. Программа озеленения уже более 10 лет является ключевым направлением деятельности городских властей и девелоперов.

Формальный подход к озеленению территории жилых комплексов ушел в прошлое – девелоперы создают ландшафтные решения на общественных террасах, в лобби и на эксплуатируемых кровлях. Благоустройство дворов доверяют известным бюро, которые учитывают холодные зимы, резкие перепады температур, неустойчивый снежный покров и антропогенную нагрузку, создавая шедевры, которые не заканчиваются только «на земле». Так, концепцию ландшафтного дизайна пространства в Stories на Мосфильмовской разработала японская компания Nikken, а адаптировало российское бюро GAFA. Благодаря уникальному концепту – яркому озеленению, которое включает в себя территорию внутреннего двора (0,35 га) и частично эксплуатируемую кровлю с видом на Воробьевы горы и башни «Москва-Сити», – площадь озеленения увеличилась вдвое.



СВЕТЛАНА ПЕРМЯКОВА,

руководитель управления отделки и благоустройства компании «Донстрой»:

Первое, с чего мы начинаем разработку концепции благоустройства наших домов, – это составление портретов будущих жителей и социально-культурное программирование сценариев их жизни: интересы, окружение, возраст, семейное положение и т.д. На основании анализа формируется общая стратегия развития района с детализацией по кварталам и отдельным элементам.

Учитывая потребность городских жителей в экологии, в наших стандартах заложен минимальный процент озеленения дворов – 60%. Для этого используются стандартное горизонтальное и вертикальное озеленение, геопластика и другие разработанные нами технические решения, которые в рамках нормативов позволяют озеленять общественные террасы и зоны пожарных проездов.

Если говорить о современных тенденциях озеленения жилых комплексов, то это создание «живого» двора уже на момент сдачи дома, а не через 5–7 лет после. При этом не стоит озеленять двор экзотическими растениями, нужно использовать то, что хорошо разрастается в нашем климате. Минимизировать «постриженность» растений – пусть все выглядит естественно, но ухоженно. И конечно, нельзя забывать о безопасности. Озеленение должно исключать аллергенные растения.



ЖАННА БЕЛЯНКИНА,

директор по продажам DOGMA:

Эко-повестка звучит все отчетливее, на фоне чего меняются и представления о комфорте. Не каждый покупатель сегодня согласится приобрести квартиру в доме, у резидентов которого нет постоянного доступа к отдыху в окружении природы.

Создавая каждый жилой квартал, застройщик предусматривает обязательное наличие лесопарковых зон поблизости или возможности их организации. Например, в нашем флагманском микрорайоне «Самолет» в Краснодаре создано множество прогулочных зон и аллей с фонтанами, в соседнем с ним квартале DOGMA PARK появятся озеро и парк. В квартале EVO, который строим в Реутове, отведем не менее 6 га на благоустройство – высадим кленовую аллею и продолжим прогулочные маршруты. В нашем втором подмосковном проекте «Публицит», в Пушкино, по границе жилого квартала в лесном массиве разработаем рекреационную зону с трекинговыми дорожками и площадками для отдыха.

Также внутри каждого жилого комплекса мы отдаем не менее 30% общей территории озеленению и берем с ним работаю. Архитекторы продумывают план озеленения и геопластику участка. Всегда предусматриваем при этом четыре сезона цветения, высаживаем такие растения, которые, с одной стороны, красивы и не требуют много ухода, с другой – имеют разную сезонность и цветовую гамму. За счет этого в любое время года сохраняется эстетика и функциональность территории, а наша жилые комплексы могут наслаждаться яркими красками природы круглый год.



# Аукцион белых перчаток

19 объектов восстановят в столице по программе льготой аренды



Евгений Николаев

**В отличие от других регионов, Москва помимо своих бюджетных средств привлекает на реставрацию памятников деньги инвесторов. Программа льготной аренды «1 рубль за квадратный метр в год» — один из способов работы города с частными инвестициями. Она пользуется спросом и продолжает расширяться. Благодаря ей еще 13 объектов культурного наследия, четыре здания для размещения учреждений образования и два — для открытия в них гостиниц восстановят в столице.**

Программа действует в столице с 2012 года. Чтобы воспользоваться ею, инвесторы должны принять участие в аукционе. С победителем заключается договор аренды на 49 лет. Арендатор обязуется восстановить объект культурного наследия в течение первых пяти лет. При этом работы должны проводиться в строгом соответствии с охранным обязательством и актом технического состояния. По завершении реставрации инвесторы смогут арендовать эти исторические здания по льготной ставке.

Интерес к программе, как отмечают в Департаменте культурного наследия, растет. Торги по ряду объ-

ектов продолжались несколько часов. Руководитель департамента Алексей Емельянов отмечает, что работы по реставрации ведутся в Большом Афанасьевском переулке, дом 27, стр. 3, где с 1900 по 1932 год жил выдающийся скульптор Николай Андреев. Это комплекс из трех зданий площадью более 800 кв. метров, объединенных в единый архитектурный ансамбль — двухэтажная постройка с громадным окном из множества стекол, связанных решеткой, и два одноэтажных здания. Над проектом работал известный московский зодчий Александр Каминский, автор Третьяковского проезда, первого помещения Третьяковской галереи.

В результате проведения работ должен быть восстановлен исторический облик объекта культурного наследия. А после перехода на льготную ставку аренды инвестор сможет разместить в помещениях офисы, кафе или мед-центр.

Еще одно здание — дом купца Виноградова во 2-м Крутицком переулке. Это ценный образец деревянного зодчества 1880 года постройки. Здание уцелело до наших дней в исторических границах и первоначальном виде. Чудом сохранились фасады дома с трехчастной структурой, украшенные изящным карнизом с зубцами-сухариками, треугольный фронто-кокошник, пилястры, слуховые окна-люкарны на крыше, резная дверь. Цокольный этаж остался прорезанным квадратными окнами, а первый — прямоугольными, обрамленными скромными наличниками. Не изменилась, по счастью, внутренняя планировка дома, хотя после 1917 года здесь располагались квартиры, а затем конторы и офисы. В 2019 году дому купца Дмитрия Виноградова присвоили статус объекта культурного наследия регионального значения, что запрещает нарушать его исторический облик и бесконтрольно осуществлять ремонт или реставрацию.

Инвесторы также реставрируют городскую усадьбу на Малой Дмитровке, 12, стр. 2, построенную в 1815 году для семьи дворян Шубиных. Главное здание — двухэтажный особняк с деревянным мезонином — украсил шестиколонный портик и лепнина в модном тогда стиле ампира. По бокам от главного дома располагались флигели, которые соединялись с главным домом чугунными оградками с воротами для проезда экипажей. В 1833–1834 годах здесь жил декабрист Михаил Орлов, у которого бывали поэты Александр Пушкин и Евгений Баратынский.

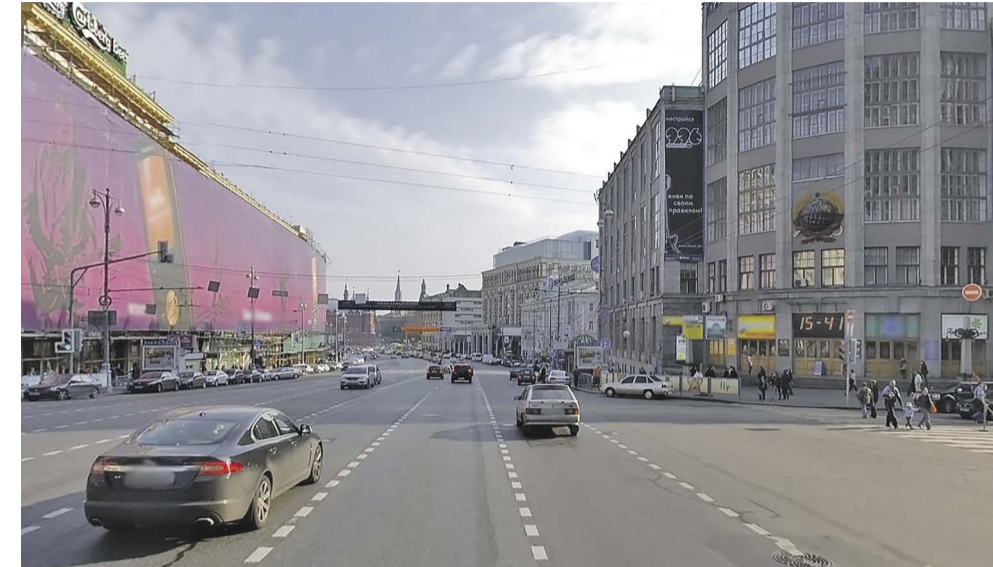
В конце XIX века дом перестроили по проекту архитектора Александра Нисельсона. На месте портика появились три балкона с ажурными металлическими ограждениями. До наших дней сохранились лишь два из них, расположенные по бокам здания. В 1905 году дом снова реконструировали — по проекту архитектора Сергея Жарова. Его украсили богатым лепным декором: в подоконных нишах мезонина появились панно на античные темы и два фриза с изображением арф, на фасаде — маскароны в виде львиных морд и женских голов и лепнина в виде раковин и листьев дуба. В 1920-х годах здание занимал Московский институт журналистики, где преподавали Анатолий Луначарский, Петр Коган, Андрей Бубнов и другие. Здесь учились будущий драматург Александр Афиногенов и поэт Иосиф Уткин.

Власти Москвы также согласовали проект реставрации водоемной башни, построенной в XIX веке в 1-м Павелецком проезде на станции Москва-Товарная Рязано-Уральской железной дороги. Она снабжала водой находящийся рядом депо и подъезжающие поезда. Однако со временем нужда в ней отпала, и башня долгое время разрушалась. При этом у постройки из обожженного красного кирпича немало поклонников. В Сети можно найти массу отзывов о ее красоте и популярности. Инвесторы вернут зданию первоначальный облик — укрепят и расчистят стены, уберут образовавшиеся в них трещины, восстановят окна и двери, а также металлические элементы расположенной внутри лестницы.

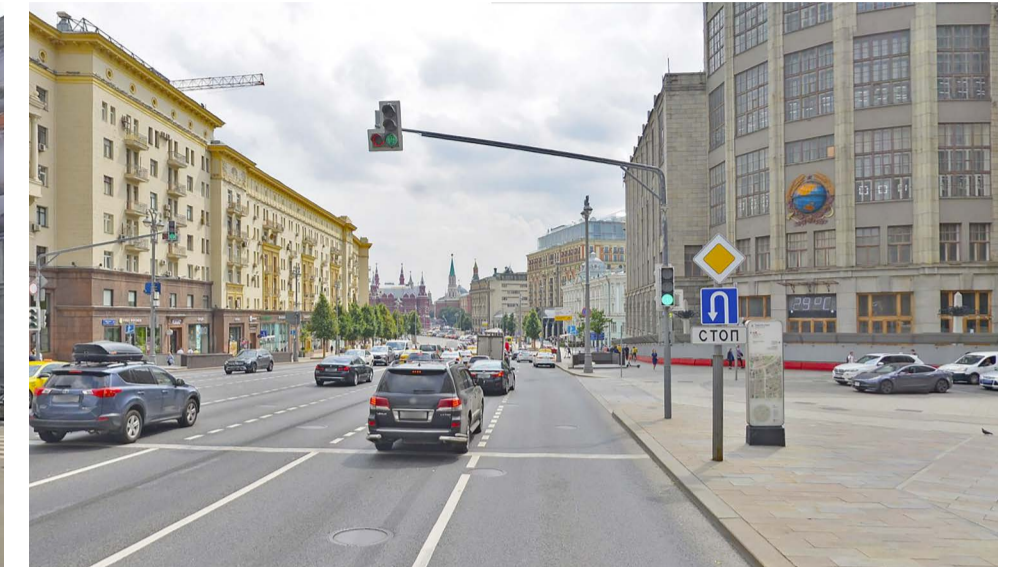
Возродив объект культурного наследия, согласно договору аренды с городом инвестор перейдет на льготную ставку. В башне он собирается проводить выставки.

# Диагноз по вывеске

О чем говорит дизайн-код городского пространства



Тверская улица и рекламные вывески, 2008 год



Тверская улица, 2023 год

Антон Размахнин

**Чем больше город, тем его оформление актуальнее для жителей. Если говорить о мегаполисе современного типа, то искусственно оформленная городская среда — это практически все, что видит горожанин. Именно поэтому качество архитектурно-дизайнерской проработки того, что мы видим на улицах, имеет огромное значение. В Москве уже десять лет действует дизайн-код, касающийся городских вывесок, — это одна из ключевых составляющих визуальной среды.**

Эффект, задуманный десятилетия назад городскими властями при участии экспертов и общественников, достигнут: Москва обрела единый визуальный стиль, а значит, создает ощущение упорядоченности, защиты от хаоса. Можно сказать, что действующий сейчас дизайн-код — одновременно простой для исполнения, прозрачный с точки зрения согласования и строгий — венчает историческую эволюцию регламентов уличных вывесок в городе.

**«ПО ПРИСТОЙНОСТИ»**

История московского регламента относительно уличных вывесок восходит к знаменитому именованному указу Екатерины II от 7 марта 1770 года — документ, заключавшийся в решении конкретных утилитарных задач нового советского государства. На выставке есть возможность увидеть, как переключался и в чем расходился подход конструктивистов в зависимости от места проживания. В выставочных залах представлены архитектурные проекты, созданные для четырех крупнейших городов России: Москвы, Санкт-Петербурга, Екатеринбурга и Новосибирска. Возможно, посещение экспозиции кого-то подтолкнет к поездке в столицу Урала — она по праву считается еще одним городом, где активно жили и творили конструктивисты.

Это была первая фабрика-кухня, для которой спроектировали отдельное здание. Случайно или нет, но здание находится напротив ресторана «Ярь», бывшего эпицентром разгульной кулеческой жизни. Кстати, другой яркий представитель эпохи конструктивизма — Константин Мельников во время работы над саркофагом Владимира Ленина распорядился снять стекло с витрины этого ресторана и пустить его на изготовление спальни вождя мировой революции.

То, как был устроен принцип работы гигантского предприятия общепита, можно увидеть через объектив Александра Родченко. На его фотографиях, представленных на выставке, хорошо видны детали этого гигантского конвейера: огромные суповые кастрюли-термосы, первые промышленные хлебопекарни и даже прототипы посудомоечных машин. На кадрах, снятых с крыши, можно разглядеть не только ландшафтные решения Ленинградского проспекта, но и оценить трафик: по утрамбованной и грунтовой дороге движется лошадь с деревянным телегом. Другого транспорта на дороге нет.

Выставка «Работать и жить. Архитектура конструктивизма. 1917–1937» открыта до 14 июля.

вместо изображений стало все больше шрифтовых вывесок. Для их создания промышленный металл покрывался тонким слоем краски — похожая технология применялась в оформлении и других жестяных изделий, от чайных коробок до номеров домов.

Эпоха модерна была отмечена еще большим разнообразием технологий — например, появились мозаичные и изразцовые вывески. Нарастала и хаотичность — к середине 1910-х годов многие здания центра Москвы были «по уши» закутаны в рекламные баннеры. Например, оказалось совершенно погребенным под ними здание Университетского Благородного пансиона, построенное по проекту Матвея Казакова на том месте, где сейчас стоит (и реконструируется) Центральный телеграф.

Для фирм, желавших продемонстрировать свой элитарный уровень, существовали особые технологии — например, стеклянные наборные вывески. Другие торговые дома привлекали в качестве оформителей талантливых художников — при этом был и встречный процесс: наивная живопись артельных «маляров вывесок» интересовала и вдохновляла художников-профессионалов. Достаточно вспомнить (пусть речь и не о Москве) Нико Пиромани, для которого вывески стали и заработком, и дорогой к известности.

Во время НЭПа оформителям вновь прибавилось работы. В этом качестве попробовали себя и известные художники-конструктивисты во главе с Маяковским и Родченко. И все-таки вместе со всей страной в 1930-е годы отрасль московских уличных вывесок берет курс на унификацию.

В послевоенные годы столица СССР пережила последовательно несколько технологических волн: плоские вывески заменялись газосветными (неоновыми), а затем наборными из световых коробов. Де-факто в это время можно говорить о весьма строгом дизайн-коде — только не формализованном, поскольку в формальных правилах не было нужды, оформление помещений в любом случае разрабатывалось профессиональными архитекторами с учетом сложившихся стандартов.

Новая волна «хаоса вывесок» пришла в 90-х — с потерей государственной монополии на торговлю ушел и единый на весь город «канал» оформления торговых помещений. Бесчисленные коммерческие фирмы разного — от ларька до сети супермаркетов — масштаба решали оформительские задачи каждая по-своему. И если мелкие новые технологии — прежде всего

дизайн-код, хотя бы районного масштаба (вспомним единообразные ряды киосков начала 2000-х), то крупным компаниям закон был не писан вплоть до начала 2010-х.

Привычным элементом пейзажа в Москве 2000-х стали зашитые в яркие баннеры и сайдинг фирменных цветов сетевые супермаркеты. Ряд оформленных таким образом магазинов на первых этажах буквально погребал под собой любую архитектуру — а над всем этим «парил» рекламные перетяжки и световые конструкции на крышах. Это было удобно торговым компаниям, но любой дизайнер назвал бы такую ситуацию антиэстетичной. А психологическое давление хаотичной оформленной городской среды ощущали и неспециалисты.

«Это должен быть стандарт-прописи: есть рамки, за которые нельзя вылезать, а внутри делай как хочешь», — комментирует Аркадий Гершман. — Если же очень хочется индивидуальную вывеску вне общих правил, то получить разрешение от архитекторов. Такая система устанавливает простые правила игры и снимает лишний бюрократизм, заодно не дает затмить красоту города».

Первоначально дизайн-код оказался непривычным для коммерсантов: еще бы, все предыдущие опыты строгой регламентации вывесок проходили в условиях фактической или даже юридической госмонополии на торговлю. Однако практически сразу выяснилось, что ничего страшного в дизайн-коде для бизнеса нет — наоборот, единообразное дизайнерское оформление улиц улучшает предпринимательский климат в городе. «Чистая городская среда привлека-

тельно для людей, поэтому они начинают активнее ходить по улицам, — поясняет Гершман. — Пешеходы же тратят больше средств в магазинах и кафе, чем автомобилисты, поэтому в итоге предприниматели только выигрывают. Я еще не слышал ни одной истории, чтобы бизнес закрылся после чистки фасада от пластика и лишнего визуального мусора».

**МОСКВА КАК ПРИМЕР**

Уже через несколько лет после внедрения дизайн-кода в Москве регламентация размещения вывесок начала применяться и в других городах. Причем не только в крупнейших и богатых — оказалось, что дизайн-код имеет смысл в городах разного масштаба. Общезвестный пример в России — Рыбинск, где в историческом центре размещаются стилизованные под начало XX века (вплоть до дореформенной офографии) вывески, за которыми вполне современные ретейлеры. Это стало своеобразной рекламой города как туристической локацией и привлекло в Рыбинск дополнительных гостей, а значит, и доход.

Напротив, в некоторых крупнейших мегаполисах, где, казалось бы, в первую очередь нужно ориентироваться на апробированные в столице решения, проявляются очевидные отставания. В частности, именно так происходит в Санкт-Петербурге. «В центральной исторической части скапливаются основной поток туристов, — отмечают в профильном исследовании научные сотрудники Политехнического университета им. Петра Великого Анна Танина, Мария Рохлой и Дмитрий Родионов. — Но большой процент улиц в этой части подвержен визуальному шуму, что снижает эстетический облик города. Размещение рекламных объявлений, вывесок и других элементов внешнего оформления улиц и зданий не регламентировано с точки зрения визуального восприятия, соответствия облику исторических зданий и др. Это связано с тем, что в Санкт-Петербурге нет установленного дизайн-кода для исторической части города».

При этом попытки ввести, по крайней мере в историческом центре города, такой дизайн-код предпринимается уже несколько лет. В частности, упорядочение вывесок наблюдалось в 2018 году, перед чемпионатом мира по футболу. Стоит надеяться, что — как и в других крупнейших городах страны — дизайн-код в итоге будет не просто выведен, но станет неукооснительно соблюдаться. Опыт Москвы показывает, что эта мера имеет не только эстетическое, но и самое что ни на есть практическое значение.

# Распорядок дня по-советски

Выставка «Работать и жить. Архитектура конструктивизма. 1917–1937» проходит в Центре «Зотов»

Александра Антонова

Символично, что эта новая выставочная площадка обосновалась в памятные конструктивизма — бывшем Хлебозаводе № 5. В прошлом году на открытии Центра «Зотов» его команда декларировала цели нового пространства — показывать «живой» конструктивизм и побуждать к переживанию авангардных идей. И вот появился серьезный повод для эмоций и раздумий. На новой выставке посетители смогут познакомиться со всеми аспектами жизни в первых советских домах.



Экспозиция выставки

В экспозицию вошли свыше 500 экспонатов. Своими сокровищами с кураторами выставки поделились более 30 музеев и фондов, а также владельцы личных коллекций: Музей архитектуры имени А.В. Шушова, Музей истории Санкт-Петербурга, Третьяковская галерея, Русский музей, архив Александра Родченко и Варвары Степановой, частное собрание Романа Бабичева и другие.

Организаторы мероприятия считают, что новая выставка позволяет рассмотреть в осуществленных

и нереализованных идеях конструктивистов не только утилитарную, но и социальную функцию, направленную на улучшение реальной жизни людей. «Архитекторы-конструктивисты, чей внутренний импульс совпал с социально-политическим запросом общества, стали проектировать и создавать условия для нового быта через эргономичные рабочие и личные пространства. Принцип рациональной организации труда и досуга стал новаторским», — рассказали в оргкомитете архитектурного вернисажа.

Большинство экспонатов — фотографии, наброски, конкурсные проекты, а также живопись, графика, скульптура, фотографии, кинохроника — периода 1917–1937 годов. В одном пространстве собраны проекты знаменитых конструктивистов: братьев Весниных, Моисея Гинзбурга, Ивана Леонидова, Якова Черникова, Эля Лисицкого, Ильи Голосова, Александра Никольского. Конечно, были у этого направления и другие представители, чьи громкие имена и яркие проекты вошли в историю. Но в подборе участ-

# Инструмент для экстремалов

Как устроены хедж-фонды и какие стратегии они используют



□ Владимир Трегубов

**Хедж-фонды были изначально придуманы как инструмент коллективного инвестирования с целью защиты от неблагоприятного движения рынка. Однако со временем они стали использоваться крайне рискованные и спекулятивные стратегии, что давало возможность одним фондам зарабатывать до 100 и более процентов годовых, а другим – разориться и терять деньги вкладчиков. Разбираемся, что такое хедж-фонды и какие инвестиционные стратегии они применяют.**

Авторство создания хедж-фондов приписывают американскому журналисту из журнала Fortune Альфреду У. Джонсу. В 1949 году ему пришла в голову оригинальная идея – объединить в одном инвестиционном портфеле как длинные позиции (купленные акции на свои средства), так и короткие (занятые у брокера акции и проданные). Обычно инвестор покупает акции, по которым ожидает роста, а продает те, по которым возможно падение. Джонс решил задекларировать позицию от риска и создал нейтральный к рынку портфель (стратегия Market Neutral). Проще говоря, он пытался получить прибыль как от растущих, так и от падающих акций. Да, в конечном итоге прибыль получалась не слишком большой – длинные позиции могли на падающем рынке привести к потерям, так же как и короткие на растущем. Важно было соблюдать два момента – динамически управлять позициями, чтобы избежать убытков и привлечь финансовый рычаг в виде банковских кредитов. Если Джонс получал небольшую прибыль, она увеличивалась за счет кредитных средств. Привлекая кредит (или финансовый рычаг), вы можете увеличить объем вашей прибыли, если, конечно, угадали направление движения рынка. Но если нет – вы понесете огромные потери, вплоть до банкротства, так как ваши убытки возрастают пропорционально привлеченным средствам. В этом суть финансового рычага.

## ФИНАНСОВЫЙ ГЕНИЙ?

Использование рискованных стратегий, банковских кредитов, а также производных финансовых инструментов – опционов, фьючерсов и т.д. – позволяло некоторым хедж-фондам достигать удивительных уровней доходности. Так, хедж-фонд Quantum

превысила 100%, а среднегодовая доходность составила 20%. При этом за период с 1969 по 1980 год доходность фонда Quantum достигла 3365%, в то время как индекс широкого рынка США S&P 500 – всего 47%. Вот это классический пример активного управления по сравнению с пассивным, т.е. индексным! Однако в отдельные годы фонд приносил убытки своим вкладчикам.

Есть и другой пример деятельности хедж-фондов. В 1995 году создается фонд LTCM (Long Term Capital Management) с участием двух нобелевских лауреатов Р. Мертона и М. Шоулза с собственным капиталом в 5 млрд долл. Сконцентрировавшись на рынках опционов и фьючерсов с большим кредитным рычагом и привлекая огромные кредиты банков, фонд открыл позиций на 125 млрд долларов! Но тут, как назло, подоспел «азиатский финансовый кризис», и рынок развернулся против фонда. Потенциальные убытки фонда могли составить больше 1 трлн долл., что, скорее всего, привело бы к финансовому кризису в США. Это вынудило Министерство финансов и ФРС США созвать совещание с участием кредиторов фонда LTCM с целью организованного списания выданных кредитов и закрытия позиций фонда.

известного спекулянта Джорджа Сороса за несколько дней заработал для вкладчиков 1–1,5 млрд долл. при собственном капитале в 11 млрд. Гений известного финансиста? Нет, все намного прозаичнее. В 1992 году Сорос и его аналитики просчитали, что Банк Англии не сможет и дальше удерживать фунт стерлингов к другим валютам, в частности к немецкой марке, оставаясь в рамках Европейской валютной системы. 16 сентября министр финансов Норман Ламонт поднимает учетную ставку с 10 до 12%, однако это не остановило волну продаж на финансовом рынке страны. Ламонт второй раз за день поднимает учетную ставку до 15%, но несмотря на ужесточение денежно-кредитной политики и валютные интервенции в пользу национальной валюты, британский фунт не смог остановить падение. Несмотря на то что Сорос отрицает свою причастность к падению британской валюты, известно, что за день до данных событий он продал 5 млрд фунтов против 15 млрд германских марок, т.е. открыл короткую позицию. Падение фунта продолжалось до конца 1992 года и составило 25% к доллару США. Сорос получил прозвище «человек, обанкротивший Банк Англии», и правительство страны отозвало ему в выдаче въездной визы.

В целом хедж-фонд Дж. Сороса заработал на ослаблении фунта около 7 млрд долл., доходность за тот год

совом рынке США, раскрывая информацию о своих позициях и операциях независимо от организационно-правовой формы и места регистрации.

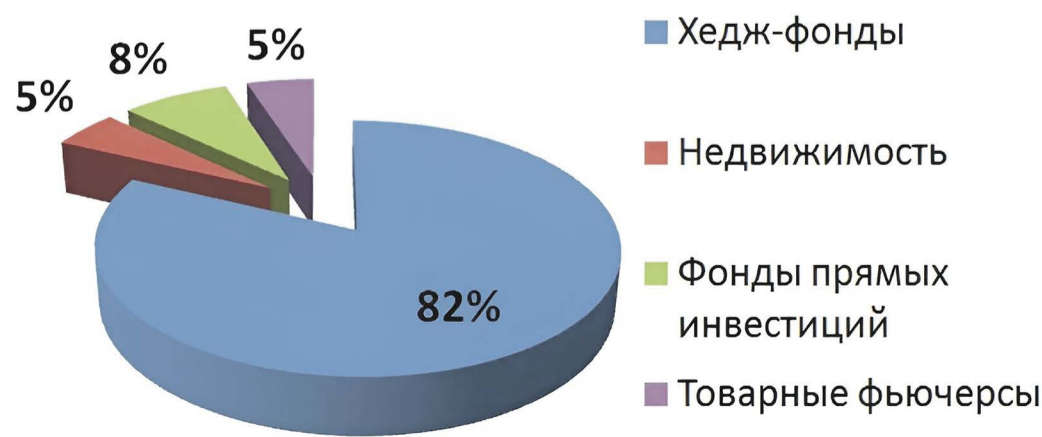
## СОВРЕМЕННЫЕ ТЕНДЕНЦИИ

Число активов под управлением хедж-фондов значительно выросло – с 265 млрд долл. до более чем 5 трлн долл. в настоящее время. В числе их вкладчиков даже весьма консервативные институциональные инвесторы – пенсионные фонды, фонды национального благосостояния, топ-менеджеры корпораций и т.д. Наибольшую популярность в индустрии хедж-фондов получила стратегия Market Neutral, или «длинный-короткий портфель», за счет роста расхождения в оценках перспектив компаний малой и крупной капитализации. Это стало особенно заметно после бурного роста акций «велокопленной семерки» – компаний, ведущих разработки в области искусственного интеллекта: Open AI, Nvidia и др. Также стоит отметить, что изменилась структура вознаграждений менеджеров хедж-фондов. Мелкие инвесторы, как и прежде, платят по формуле «2/20», или 2% за объем привлеченных средств и 20% за успех фонда, в то время как крупные клиенты фондов платят по формуле «1/15». Усиливается конкуренция среди хедж-фондов – лучшие фонды переманивают к себе клиентуру. Если в целом по миру насчитывается около 15 000 хедж-фондов, то лидеры по доходности составляют узкую группу в 1500, или всего 10% от общего числа. Именно они получают средства вкладчиков. Богатые люди по всему миру предпочитают инвестировать в хедж-фонды (см. диаграмму).

## ХЕДЖ-ФОНДЫ В РОССИИ

У нас паевые инвестиционные фонды после изменения законодательства в 2008–2010 годах стало возможно создавать в виде хедж-фондов (но только для закрытых или интервальных ПИФов) с широким выбором инвестиционных стратегий и инструментов, но только для квалифицированных инвесторов, которые, как предполагалось, могут сами оценить свои риски. Но они не могут открывать короткие позиции, хотя могут работать с производными инструментами. Отдельные инвестиционные компании могут использовать инвестиционные стратегии, присущие хедж-фондам. В числе российских лидеров можно назвать такие фонды, как VTB Capital Russia & CIS Equity Fund, Russian Federation First Mercantile Fund, Prosperity Russia Domestic Fund и др.

## Распределение инвестиций богатых людей (капитал более \$1 млн) по данным Global Alternatives



# Бегство в Каширу

Отступление из мегаполиса вниз по карте

□ Дмитрий Ольшанский

**Выезд из Москвы в южном направлении – мой любимый, поскольку родной: всю жизнь я уезжаю из города прежде всего в эту сторону, и, разумеется, у меня есть иллюзия, что именно здесь находится все самое главное и прекрасное, хотя в реальности главное-прекрасное – конечно, везде.**

Первая важная остановка за МКАД – Суханово. Это бывшая усадьба князя Волконских, некогда очень крупных аристократов, самый титулованный из которых, Петр Михайлович, был ближайшим другом Александра Первого. Ближе к двадцатому веку Волконские там уже почти не жили – молодой князь, катаясь на лошади, разбился насмерть, и после этого родителям не хотелось быть там, где случилась трагедия. Дальше, естественно, советская власть, хаос и разруха, обязательный вандализм, затем советская реконструкция и дом отходы архитекторов, остатки которого кое-как существуют и до сих пор. Но это, что называется, официальная часть, а если говорить по существу, то Суханово – идеальное поместье ровно на полпути между руинами и торжественным блеском. Оно находится в состоянии долгого осеннего заката-распада, там тихо и немногочисленно – и когда гуляешь там, в голову неизбежно приходят мысли о необходимости срочной реставрации, о спасении этого прекрасного памятника, этого усадебного дворца и его окрестностей. И это действительно очень нужно. Но

с другой стороны, мы же знаем, что по итогам такого спасения почти любое чудесное место превращается в этакий новодел, вроде бы радующий глаз, но несколько ненатуральный. Что лучше: подлинность с ветхостью или большой ремонт с оттенком фальшака? Тут каждый решает сам.

Другое знаменитое место – так называемые Горки Ленинские, усадьба умирающего Ильича. Должен сразу сказать: железобетонная ассоциация этого имени с Лениным очень несправедлива. Горкам – столетия, а Ленин, плох он или хорош (вежливо говоря), жил там всего несколько лет. К счастью, этот советский политический музей в новейшую эпоху сильно изменился. Теперь он довольно скромно представляет коммунистического вождя, а менее интересного буржуазного потомкам, зато подробно показывает то поместье, которое было до него, прежде всего – у купчихи Морозовой. Купчиха та, изгнанная большевиками, в XXI веке всякого самого решительного рванши – жаль, не дожила. Впрочем, она наверняка нашла бы состояние усадьбы удручающим – музейный порядок поддерживается только вокруг главного дома, а если уйти чуть дальше, начинаются заросли, и ровно та же благодарная, но грустная разруха, что видна и в Суханово.

Чуть дальше – Дубровицы, один из самых известных под Москвой храмов. Эту великую Знаменскую церковь-короту (буквально увенчанную короной) построил в 1690-х большой петровский вельможа князь Борис Голицын – и даже по тем смелым временам (не говоря уж о более робкой современности) это было радикальное «современное искусство». Храм в Дубровицах – отклик



Музей-усадьба А.П. Чехова в Мелихово

на европейское барокко, это сплошная скульптура – и ничего похожего на близкие нашему сердцу шаблоны. Заходишь, глаза к потолку – и уже не уйти. Узнав его, ты понимаешь – и без всякой политики, – что подлинные отношения России и Европы очень неоднозначны, и здесь, помимо вражды, непонимания, конфликтов, были свои вершинные моменты, были любовь, была близость, и в этой близости дышал настоящий талант.

Еще на юг – Мелихово, усадьба Чехова. Ее сильнейшее отличие от имений-музеев других русских классиков состоит в том, что когда современный человек попадает к Толстому в Ясную Поляну или к Тургеневу к Спаское-Лутовиново – он в некотором роде заведомо приходит мысли о необходимости срочной реставрации, о спасении этого прекрасного памятника, этого усадебного дворца и его окрестностей. И это действительно очень нужно. Но

И он был населен изрядной величины чеховской семьей. Семья была шумная, неудачливая, бедная, требующая постоянных забот, она висела на Чехове тяжким грузом, а он тащил ее – и при этом еще неведомым образом успевал принимать окрестных больных и заниматься благотворительностью, писал все те свои вещи, которые мы так любим. Как у него все это получалось? Загадка.

Сосед Чехова – хорошо отреставрированный монастырь Давидова Пустынь. Здесь самое существенное – это не храмы (впрочем, замечательные), но, как ни странно, причудливый постсоветский некрополь за ними, и там, на этом новом кладбище, можно увидеть три могилы, образующие, если угодно, законченный символический ряд. А именно, в монастыре похоронены Антон Пальчух скорее сочувствуем. Это – по дворянским, конечно, меркам, не по советским, – совсем скромный

взорванный в собственном джипе, и настоятель этой обители, убитый при краже из сейфа крупной суммы. Идеальное трио, воплощающее всю разнообразность смутной эпохи девятых. Мир их праху, но вряд ли они могли подумать, что станут – все вместе – такой исторической иллюстрацией.

И все-таки лучше, – это два города, Серпухов и Кашира.

В Серпухове сохранилось некоторое количество подлинной малозащитной застройки (прежде всего по улице Ворошилова), там исключительной прелести художественный музей, основанный купчихой Маравевой (привет от купчихи Морозовой, Маравеву тоже ограбили и выселили из собственного дома), и, наконец, замечательный вид открывается на этот город, если забраться на его средневековые кремлевские валы (собственно кремль снесла Советская власть).

Но мой однозначный фаворит – несомненно, Кашира.

Сложно однозначно определить, чем она так привлекательна. Храмы? Да. Обаяние, улочки? Конечно. Ока? Течет себе. Должно быть, все дело в том, что Кашира – это идиллия. Это остров покоя и неподвижного времени, здесь как будто бы ничего не меняется (что, разумеется, всего лишь иллюзия, но это очень прочная иллюзия).

И каждый раз, когда мне становится невыносимо тяжело от суеты, от давящего ритма жизни и обвала всевозможных хлопот – я убегаю в Каширу. Брожу там весь день – куда придется, не разбирая дорог, – и чувствую себя хоть ненадолго счастливым.

И я уверен, что это мое состояние там – может испытать кто угодно.

# Семь дней в городе

Чему удивлялись, радовались и что обсуждали москвичи на прошлой неделе

□ Алена Рыбакова

**Аномальное тепло, начавшийся сезон цветения, оживление в Московском зоопарке и на улицах столицы, открывшийся бесплатный планетарий на Северном речном вокзале и тестирование канатной дороги на ВДНХ, маньяк из Монино – об этом и многом другом говорили горожане в минувшие семь дней.**

Наступила пора долгожданного ретроградного Меркурия, на действие которого можно списать многие просчеты и ошибки. А иначе как объяснить действия пилотов «Аэрофлота», которые перепутали полосу в Шереметьево и сели на ВПП, по которой взлетают самолеты. К счастью, диспетчер не был подвержен влиянию комарной планеты, он вовремя понял, что пилоты не будут поворачивать, и запретил всем другим самолетам пересекать центральную взлетно-посадочную полосу. Трагедии удалось избежать.

А вот сотрудники одного из отделов «Почты России» оказались менее сообразительными. К ним зашел мужчина, который представился техником по ремонту терминалов оплаты. Аппарат он действительно починил и «для проверки» попросил сотрудников перевести ему 409 тыс. рублей



Тестовый запуск канатной дороги на ВДНХ

на счет. Они это сделали, но позже выяснилось, что мужчина не работает в сервисном центре. Полиция начала проверку.

Еще один неординарный случай произошел в аэропорту Жуковский. Туда незаконно пробрался неизвестный гражданин с целью улететь на Шри-Ланку и жениться там на певице Наталье Ветлицкой. С пропуском сотрудника Red Wings он добрался до самолета, где его задержала охрана. Мужчину угрожал, что если прямо сейчас не доставят на остров, то он устроит взрыв. Дебошира задержали.

А в подмосковном Монино кислотный маньяк обливал женщин хлоридом, сообщил телеграм-канал «Москва сегодня». На прошлой неделе он совершил три нападения. Полиция уже задержала преступника.

Видимо, это самые яркие проявления весеннего обострения. Но таких случаев немало, и психологи, перегруженные работой, подняли цены на 20–30%. Стоимость сеанса в среднем составляет 10 тыс. рублей. По словам специалистов, больше всего клиентов беспокоят тревожность, отягченный рост и взаимодействие с родителями.

Видимо, для того чтобы в будущем избежать беспокойства было меньше, в Госдуме внесен законопроект о сокращении рабочей недели для многодетного родителя с 40 до 35 часов. Если закон примут, то такие родители будут работать на один час меньше – не восемь, а семь часов ежедневно. Как бы ни завидовали им менее обремененные заботами сотрудники, рациональное зерно в этом есть.

Воспитание детей требует времени и контроля, иначе недалеко до бед. Например, в Голыново ребенок случайно поджег квартиру соседней. Мальчик бросил из окна горящие бумажки – одна заделала в квартиру ниже. Загорелись вещи на балконе, после чего огонь перекинулся на все помещение.

В отличие от человеческих четвероногие дети доставляют меньше проблем. Например, панда Катюша, которая весит уже целых 20 кг, отличается умом и сообразительностью. Она сумела отодвинуть поилку и сбегать из вольера. К счастью, ее внимание привлек стул, который она попыталась повалить, и в это время была поймана и возвращена на место. Кстати, Катюша не единственный малыш в Московском зоопарке. Недавно там родились три милых ягненка.

А в городе активизировались лысые москвичи тревожатся, отягченный рост и взаимодействие с родителями.

попытка нападения, но решили помочь пернатому спастись – они отделили рыхую хлебком. В районе Воронцовского парка на юго-западе Москвы были замечены маленькие листья. Если такие встречи чаще всего вызывают удивление, то жителю ЖК «Измайловский лес» было не до улыбок. К ним в гости забрел кабан.

Природа приготовила еще и не такие сюрпризы – в столице начался масштабный сезон цветения: уже распустились береза, ольха и орешник. В этом году они будут особенно щедро на пыльцу. Людям с аллергией врачи советуют на улице надевать маску, а по приходе домой менять одежду и промывать нос.

И все-таки это не повод сидеть взаперти. В столице на этой неделе случится много интересных событий. На Северном речном вокзале открылся бесплатный планетарий – до 19 апреля там пройдут показы фильмов о звездах и планетах. Началась музейная неделя – до воскресенья можно бесплатно посетить многие культурные площадки. В парке Горького открылась Народная обсерватория – наслаждаться звездным небом можно будет до осени. На ВДНХ в тестовом режиме запустили канатную дорогу, которую обещают открыть летом. А в «Аптекарском огороде» в воскресенье расцвела первая сакура. Гуляем!



# Закулисье чудес

## Как строился самый большой цирк Европы



Кристина Храмова

В этом году 20 апреля мы отмечаем Международный день цирка. И это, несомненно, хороший повод вспомнить детство и то удивительное время, когда каждый при одном упоминании о представлении ожидал чуда. Поражаясь ловкости гимнастов, мастерству иллюзионистов, отваге дрессировщиков, мы затаив дыхание следили за представлением. Но цирк – это история не только про шоу, но и про необычную архитектуру и новые рекорды. К примеру, Московский цирк на проспекте Вернадского считается самым большим в Европе.

Более 60 лет назад популярность одного из самых доступных и зрелищных видов искусства была настолько всеобъемлющей, что руководство страны приняло решение создать «Союзгосцирк» – организацию, которая руководила всеми цирками страны. Так возникла настоящая империя, гастролей и новых программ которой зрители ждали с замиранием сердца. Это были

времена знаменитых династий: дрессировщиков Дуровых, Филатовых, Багдасаровых и Запашных, иллюзионистов Кио, наездников Кантемировых, королей смеха – Михаила Румянцева (Карандаша), грустного мима Леонида Енгибарова, солнечного клоуна Олега Попова, Юрия Никулина... Представления проходили с неизменным аншлагом не только в нашей стране, но и за рубежом, а цирк стал визитной карточкой СССР.

### ПАРАД-АЛЛЕ

В Москве в то время существовало два цирка – отлично известное и сегодня здание на Цветном бульваре и еще один – на Триумфальной площади (тогда площади Маяковского), о котором сейчас мало кто помнит. Располагался он на месте нынешнего Театра Сатиры. Если внимательно присмотреться, то можно заметить, что глухую стену театра, выходящую на Садовое кольцо, венчает купол – это напоминание о том, что именно здесь размещался цирк братьев Никитиных. В середине 1960-х здание было перестроено и передано театру, а в столице осталась лишь одно здание на Цветном, рассчитанное на 2000 мест, которое давно перестало вмещать всех желающих. Поэтому приняли

решение построить большое здание на пустующем участке в районе Воробьевых (Ленинских) гор.

Проектом цирка занялись одни из самых влиятельных и талантливых архитекторов того времени – Лев Мисожинов, Яков Белопольский и Ефим Вулых, которые, вдохновившись Дворцом спорта в Риме, создали необычное здание в форме огромного круглого купола-шатра, ставшее примером модернистской архитектуры. Примечательны ленточные окна и крыша складчатой конструкции, буквально парящая в воздухе и напоминающая традиционный цирк шапито. Зал рассчитан на 3340 мест, которые расположены в виде амфитеатра высотой 36 метров. Холл отделан натуральным камнем, деревом, алюминием, стеклом и зеркалами, которые отражают улицу, а стены украшены уникальными бронзовыми барельефами.

### СЕКРЕТНАЯ РАЗРАБОТКА

Манеж в цирке сделан стандартным – 13 метров в диаметре. Такой размер был рассчитан в Англии в XXI веке. Этот формат позволяет лошадям свободно передвигаться, а манеж хорошо просматривается с любого места.

Удивляет другое – на арене проходили программы на льду, в воде, с животными, с голограммами и не только. Казалось бы, как за считанные минуты бассейн может превратиться в каток или наоборот? На самом деле пока зрителей отвлекают воздушные гимнасты, иллюзионисты или клоуны, срабатывает механизм смены манежей, расположенных на глубине 18 метров. Всего их пять – иллюзионный, водный, эстрадный, конный и ледовый, также есть репетиционный. Кстати, еще среди новшеств проекта – четыре киноустановки, ксеноновые проекторы и динамики в спинках кресел. Такое количество манежей превосходит все

цирки мира. Это главная особенность здания на проспекте Вернадского, благодаря которой разные номера объединились в одно шоу. В СССР этот механизм стал настоящей инновацией, причем доступ к этой информации имели всего пять человек, в том числе ее создатель – заслуженный строитель России Георгий Семенович Хромов. Это была совершенно секретная разработка, которая предназначалась для ракетного комплекса «Тополь». И только в конце 1990-х она перестала быть тайной.

### СОВЕТСКИЙ ДОЛГОСТРОЙ

Большой Московский цирк строили 10 управлений семь лет, хотя изначально планировали возвести здание всего за три года, с 1964 по 1967 год. Открытие пришлось отложить из-за «непунктуальности» завода «Знамя труда», который не смог вовремя поставить на стройку панели кровли купола.

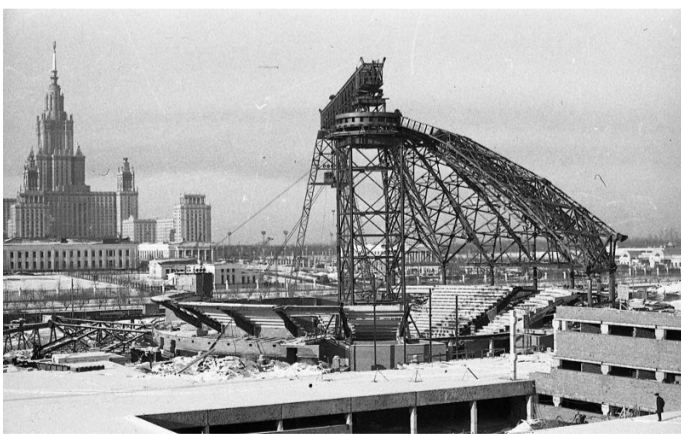
Неизвестно, как бы сложилась дальнейшая судьба Цирка на Вернадского, если бы не личное участие Брежнева, который, проезжая мимо долгостроя, задался вопросом, почему здание находится в таком плачевном состоянии. Генсек лично распорядился завершить стройку к 1971 году, что как раз таки и удалось исполнить.

Леонид Ильич стал и главным зрителем Цирка на проспекте Вернадского, он дважды посетил представления. Для него специально создали подземный гараж и отдельный лифт, который поднимал его в правительственную ложу, именуемую сейчас VIP-ложей. Также были выделены несколько помещений для медперсонала и охранников, сопровождавших Брежнева. Сегодня эти комнаты никак не используются.

Интересной является еще одна особенность, обнаруженная во время реконструкции в 2013 году: в деревянные перила была вмонтирована сталь. Причем этой конструкции нет ни в одном техническом плане здания. Таким образом пытались защитить особого гостя.

### ВСЕ БИЛЕТЫ ПРОДАНЫ

Сейчас Большой Московский цирк по-прежнему старается радовать каждого зрителя. Это площадка для воплощения самых смелых и креативных идей, чьи представления собирают аншлаги. Так, в 2023 году количество проданных билетов выросло почти в два раза по сравнению с 2022-м. Большая часть аудитории – дети с родителями или люди, которые просто хотят вернуться в детство. По словам главного директора БМЦ Эдгарда Запашного, цирк выходит на новый уровень популярности. Ведь чем больше человечество уходит в цифровизацию, тем ценнее любое живое искусство.



Строительство Большого Московского цирка на проспекте Вернадского, 1966 год



УЧРЕДИТЕЛЬ: АППАРАТ МЭРА И ПРАВИТЕЛЬСТВО МОСКВЫ

КОМПЛЕКС ГРАДОСТРОИТЕЛЬНОЙ ПОЛИТИКИ И СТРОИТЕЛЬСТВА ГОРОДА МОСКВЫ

МОСКОВСКАЯ  
перспектива

АДРЕС РЕДАКЦИИ И ИЗДАТЕЛЯ:  
125009, Москва, Романов переулоч, д. 5  
Телефоны: +7 (495) 439 93 88  
mperspektiva@mail.ru, www.mperspektiva.ru

Главный редактор:  
Зеневич О.С.

Шеф-редактор:  
Мережников Е.Ю.

Отдел рекламы и маркетинга:  
Мытник О.Г.

РЕДАКЦИЯ:

Корреспонденты:  
Калинин Е.А., Кроп Н.В.,  
Маянцева А.А.

Компьютерная верстка:  
Родзевич К.А., Цымбал А.С.,  
Явно Р.Д.

Коррекция:  
Завьялова Л.Г.,  
Крикунова Г.В.

ГАЗЕТА ЗАРЕГИСТРИРОВАНА в Госкомпечати России. Свидетельство о регистрации № 012265 от 30.12.98 г. При использовании материалов ссылка на газету «Московская перспектива» обязательна. Мнение редакции и авторов не всегда совпадают. Статьи в рубрике «Ситуация» и со значком @ публикуются на правах рекламы.

ОТПЕЧАТАНО ОАО «Московская газетная типография». 124395, Москва, ул. 1905 года, д. 7, стр. 1. Тел./факс 8 (499) 259-53-54 (доб. 1025). E-mail: kabanova@mosgt.ru. Заказ № 0816 Общий тираж 102 000 экз.

### ОФИЦИАЛЬНО

✓ Кадастровым инженером Янкиной Натальей Васильевной, почтовый адрес: 142703, Московская область, г. Видное, Советский проезд, д. 5, кв.72, e-mail: yankinanatali78@mail.ru, тел. 8-926-287-22-25, № регистрации в государственном реестре лиц, осуществляющих кадастровую деятельность 35 843, выполняются кадастровые работы в отношении земельного участка с кадастровым номером 50:26:0170404:128, расположенного по адресу: Российская Федерация, город Москва, вн.тер.г. поселение Марушкинское, квартал 54, земельный участок 294/3.

Заказчиком кадастровых работ является Полякова Анастасия Олеговна, почтовый адрес: 108819, Российская Федерация, г. Москва, г. Московский, 3-й мкрн, дом 19, кв. 86, тел.: 8-903-000-36-29.

Собрание заинтересованных лиц по поводу согласования местоположения границ состоится по адресу: 142191, г. Москва, г. Троицк, ул. Радужная, д. 2, 05.06.2024 г. в 11.00.

С проектом межевого плана земельного участка можно ознакомиться по адресу: 142191, г. Москва, г. Троицк, ул. Радужная, д. 2, тел. 8-925-716-88-88.

Требования о проведении согласования местоположения границ земельных участков на местности принимаются с 16.04.2024 г. по 04.06.2024 г. по адресу: 142191, г. Москва, г. Троицк, ул. Радужная, д. 2.

Смежный земельный участок, с правообладателями которого требуется согласовать местоположение границ:

– земельный участок, расположенный в кадастровом квартале 77:18:0170404 с местоположением: Российская Федерация, город Москва, вн.тер.г. поселение Марушкинское, квартал 54.

При проведении согласования местоположения границ при себе необходимо иметь документ, удостоверяющий личность, а также документы о правах на земельный участок (часть 12 статьи 39, часть 2 статьи 40 Федерального закона от 24 июля 2007 г. № 221-ФЗ «О кадастровой деятельности»).

✓ Кадастровым инженером Янкиной Натальей Васильевной, почтовый адрес: 142703, Московская область, г. Видное, Советский проезд, д. 5, кв.72, e-mail: yankinanatali78@mail.ru, тел. 8-926-287-22-25, № регистрации в государственном реестре лиц, осуществляющих кадастровую деятельность 35 843, выполняются кадастровые работы в отношении земельного участка с кадастровым номером 50:54:0020113:5, расположенного по адресу: город Москва, г. Троицк, ул. Заречная, дом 8.

Заказчиком кадастровых работ является Журавлева Лидия Васильевна, почтовый адрес: 108841, Российская Федерация, г. Москва, г. Троицк, ул. Заречная, дом 8, тел.: 8-926-203-06-04.

Собрание заинтересованных лиц по поводу согласования местоположения границ состоится по адресу: 142191, г. Москва, г. Троицк, ул. Радужная, д. 2, 05.06.2024 г. в 11.00.

С проектом межевого плана земельного участка можно ознакомиться по адресу: 142191, г. Москва, г. Троицк, ул. Радужная, д. 2, тел. 8-925-716-88-88.

Требования о проведении согласования местоположения границ земельных участков на местности принимаются с 16.04.2024 г. по 04.06.2024 г. по адресу: 142191, г. Москва, г. Троицк, ул. Радужная, д. 2.

Смежные земельные участки, с правообладателями которых требуется согласовать местоположение границ:

– земельный участок с кадастровым номером 50:54:0020113:26, расположенный в кадастровом квартале 77:19:0020113 с местоположением: Российская Федерация, город Москва, вн.тер.г. городской округ Троицк, город Троицк, улица Июльская, земельный участок 13.

– земельный участок с кадастровым номером 50:54:0020113:27, расположенный в кадастровом квартале 77:19:0020113 с местоположением: Российская Федерация, город Москва, вн.тер.г. городской округ Троицк, город Троицк, улица Июльская, земельный участок 15.

При проведении согласования местоположения границ при себе необходимо иметь документ, удостоверяющий личность, а также документы о правах на земельный участок (часть 12 статьи 39, часть 2 статьи 40 Федерального закона от 24 июля 2007 г. № 221-ФЗ «О кадастровой деятельности»).

### РАСПРОСТРАНЕНИЕ:

Газета распространяется бесплатно на собственных стойках в Мосгордуме, мэрии Москвы, в Комплексе градостроительной политики и строительства города Москвы, префектурах, Москомархитектуре, Москомнаследии и других комитетах и департаментах правительства Москвы, а также в VIP-залах и залах официальных делегаций столичных аэропортов, в терминале бизнес-авиации а/п «Внуково», в выставочных комплексах «Гостиный Двор», ВВЦ, «Дом на Брестской», в бизнес-центрах и гостиницах, на территории Новой Москвы, во всех центрах госуслуг города Москвы.