



ФОТО: ВЛАДИМИР НОВИКОВ, ПРЕСС-СЛУЖБА МЭРА И ТРИВЕРИТЕЛСТВА МОСКВЫ

## С НОВЫМ МЭРОМ

Чего ждать от нового срока Сергея Собянина на посту столичного градоначальника

□ Ирина Филиппова

Сергей Собянин официально вступил в должность мэра Москвы, получив на прошедших выборах максимальную поддержку жителей столицы – за него отдали свои голоса 75% избирателей. Что ожидать москвичам, да и гостям города, в ближайшие пять лет? С уверенностью можно утверждать, что высокие темпы в строительной отрасли будут сохранены, тем более что задел по ряду программ – реновации, развитию метро, транспортной и социальной инфраструктуры – был сформирован ранее и его хватит на много лет вперед.

«Такой высокий уровень доверия убедительно доказывает широкую поддержку москвичей, их одобрение ваших инициатив, планов и, самое-то главное и в первую очередь, результатов работы», – такими словами поздравил со вступлением в должность мэра Москвы Сергея Собянина президент России Владимир Путин. Торжественная церемония инаугурации состоялась 18 сентября в Концертном зале парка «Зарядье». Во время этой процедуры председатель Московской городской избирательной комиссии Ольга Кириллова вручила Сергею Со-

бянину удостоверение об избрании и медальон на цепи, в центре которого изображен покровитель столицы Георгий Победоносец, поражающий копьём змея. Это официальный знак мэра Москвы.

Владимир Путин, в свою очередь, вспомнил о уже имеющихся достижениях Сергея Собянина на должности столичного градоначальника. «Одним из главных достижений за последние годы стала прорывная модернизация транспортной системы, в том числе развитие общественного транспорта», – сказал президент России. И с этим нельзя не согласиться. Только в метрополитене в этом году открылось 14 новых станций. «В городе последовательно создается комфортная среда, делается все необходимое для работы, инноваций, творчества и досуга жителей. Сегодня Москва ощутимо опережает многие мировые столицы», – продолжил Владимир Путин. И это тоже правда. Социальная инфраструктура города постоянно пополняется новыми объектами – школами и детскими садами, медицинскими учреждениями и спортивными комплексами.

Российская столица, как следует из слов Путина, укрепляет свои позиции и как мощный научный, промышленный центр России. По его словам, активно развиваются индустрии будущего, включая работо-

технику, приборостроение, выпуск новых материалов. Приобретают современный облик школы, поликлиники, больницы. Позитивные перемены активно идут во всей социальной сфере. «Особое внимание уделяется поддержке людей старших поколений и, конечно, наших героев, защитников России», – подчеркнул президент России. Сергей Собянин, в свою очередь, пообещал не останавливаться на достигнутом результате и продолжать развитие столицы, чтобы сделать ее комфортной для каждого жителя. «Город – это та реальность, которую мы вместе с вами должны менять в лучшую сторону. Делать так, чтобы мы гордились своим городом, любили свой город, потому что это наша судьба, потому что это наша Москва, потому что это наша столица», – заключил он.

Конкретные планы Сергей Собянин не раскрыл, но о них несложно догадаться, ведь действия многих программ распространяются на годы вперед. Только в следующем году планируется ввести первую очередь новой линии метрополитена – Троицкой. По своей протяженности это будет вторая после БКЛ ветка в столичной подземке – ее длина должна составить 40 километров. Также в 2024 году, как заявлял ранее Сергей Собянин, завершится первый этап программы реновации и начнется второй. Продолжится и строительство транспортной инфраструктуры. Как сообщал ранее и.о. заместителя мэра Москвы по вопросам градостроительной политики и строительства Андрей Бочкарёв, с 2024 по 2030 год в городе появится 555 км дорог, 112 различных транспортных сооружений и 128 удобных и безопасных внеуличных пешеходных переходов. Для примера, в следующем году планируется достроить дорогу Мамыри – Пенино – Шарапово, которая соединит поселок Мосрентген с федеральной трассой М3. Еще один ожидаемый проект, который запланирован на следующий год, – путепровод, соединяющий улицы 800-летия Москвы и Инженерную. Активно будет вводиться в эксплуатацию и социальная инфраструктура – объекты культуры, образования, спортивные комплексы и новые больницы и поликлиники.

# 75%

ИЗБИРАТЕЛЕЙ  
ОТДАЛИ ГОЛОСА ЗА СЕРГЕЯ  
СОБЯНИНА

### БОЛЬШАЯ ИГРА >02



Сергей Собянин открыл Академию спорта «Динамо» в Петровском парке

### НОМЕР ОДИН >03

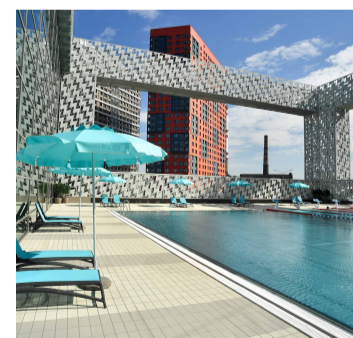
Москва возглавила рейтинг городов БРИКС по технологическому и пространственному развитию

### РЕНОВАЦИЯ >05 В УСКОРЕННОМ РЕЖИМЕ

Жители 75 ветхих домов получат новые квартиры быстрее, чем планировалось ранее

### ТЕМА НОМЕРА: >07 МОСКВА МУЗЕЙНАЯ

### КУРОРТ НА >13 СОСЕДНЕЙ УЛИЦЕ



Как провести отпуск в городе и получить удовольствие

ЦИФРА ДНЯ  
**500** ТЫС.  
ЧЕЛОВЕК  
получили удобные маршруты для поездок после открытия финишного участка салатовой линии

# Большая игра

Сергей Собянин открыл Академию спорта «Динамо» в Петровском парке

■ Андрей Мещеряков

Современное здание спортивно-тренировочного центра «Динамо» соседствует со стадионом «ВТБ Арена», органично дополняя его возможности. Универсальный комплекс стал подарком не только для динамовцев, но и для всех москвичей – одновременно заниматься спортом здесь могут почти 600 человек.

Новый спортивный центр предоставляет самые широкие возможности и профессиональным спортсменам, и любителям. «В Петровском парке, родном месте для спортивного общества «Динамо», мы открыли еще один первоклассный объект – академию спорта, предназначенную для всесезонных занятий физической культурой. По своим масштабам и значимости спортивный комплекс стоит в одном ряду с крупнейшими спортивными сооружениями Москвы, построенными в последние годы», – отметил мэр Москвы Сергей Собянин во время осмотра объекта. Академию спорта «Динамо» начали строить в июне 2021 года и закончили спустя два года. Финансирование осуществлялось за счет внебюджетных средств. Трехэтажное здание общей площадью около 30 тыс. кв. метров имеет два надземных этажа и один подземный. Здание возвели на участке 4 га в рамках комплексной реконструкции Центрального стадиона «Динамо» имени Льва Яшина. Спортивный центр выполнен в форме песочных часов и состоит из двух секций, объединенных центральным атриумом. По словам строителей, работы



не останавливались даже в период пандемии. На скорость и качество не оказали влияния ограничения, введенные европейскими странами на поставку материалов и оборудования, – они были либо заменены отечественными аналогами, соответствующими всем характеристикам, либо закуплены по схеме параллельного импорта. Согласно данным Мосгостройнадзора, объект построен с полным соблюдением заявленных сроков, он имеет функциональное наполнение, инженерное оборудование и системы безопасности самого высокого качества.

По словам тренерского состава академии, в центре созданы идеальные условия для проведения занятий по семи спортивным дисциплинам. С этой целью комплекс разделен на несколько зон. Здесь одновременно

смогут тренироваться и соревноваться до 570 человек, а посещать различные выступления спортсменов – до 1,5 тыс. зрителей. В новом центре начнут работу детско-юношеские секции. Оборудованы ледовая арена для фигурного катания и хоккея, футбольное поле, универсальный спортивный зал для баскетбола, волейбола и гандбола, а также зал единоборств с татами и рингом для занятий боксом, смешанными и восточными единоборствами.

На ледовой арене открыта площадка по стандарту НХЛ размером 60 на 26 метров и установлены трибуны на 100 человек. Здесь же перед выходом на лед хоккеисты смогут готовиться в зале для «сухой» разминки, а для фигуристов выделен зал хореографии. Работают современный тренажерный центр, сушильные комнаты и мастерская для

заточки коньков. Футбольные тренировки будут проходить в большом светлом манеже с панорамным остеклением, с раздевалками и тренерскими, а на поле размером 70 на 40 метров выложен искусственный газон, имитирующий траву. Футбольные тренеры «Динамо» рассказали, что на специальное покрытие, которое соответствует лучшим международным эксплуатационным характеристикам и рассчитано на 15 лет с учетом ежедневных интенсивных тренировок. Но самое главное – покрытие изготовлено в России.

Отдельно расположен зал спортивной гимнастики с зоной хореографии. Вместимость трибун гимнастической части комплекса – 400 зрителей. Для волейбола, баскетбола, гандбола и мини-футбола предназначен универсаль-

ный спортзал. Он оснащен разделительными звукопоглощающими перегородками, чтобы можно было одновременно проводить различные соревнования или тренировки. Его трибуны вмещают до 1000 гостей. Сейчас в футбольном манеже и на ледовой арене уже начались занятия команд спортивного общества «Динамо». В будущем здесь планируется проводить тренировки по спортивной гимнастике для воспитанников Московского городского физкультурно-спортивного объединения.

На втором этаже расположен блок единоборств. Также в здании будет работать медицинский центр с массажным кабинетом и различными банями и саунами. Откроются магазины с сувенирной продукцией. Выделена зона административных помещений с конференц-залом. Эксплуатируемая кровля здания свяжет академию с офисной застройкой, расположенной вокруг Петровского парка.

Спорткомплекс также оснастит металлоискателями, СКУД и системами видеонаблюдения, установленными по его периметру. Строители интегрировали здание в существующие пешеходные маршруты района. На кровле спорткомплекса расположена смотровая площадка с лестничным спуском в Петровский парк. Благоустроена и прилегающая территория – на площади около 6 тыс. кв. метров выполнено дорожное покрытие, выложена тротуарная плитка, высажены деревья, ведется обустройство газонов.

«Всего с 2011 года в столице построили свыше 190 спортивных объектов. С начала 2023-го – 12 спортивных объектов. Планируем до конца этого года завершить еще шесть», – написал Сергей Собянин в своем телеграм-канале.

# Радиус действия

39 станций метро планируется построить в Москве в ближайшие 10 лет

■ Виктор Дмитриев

К 2024 году метро в шаговой доступности получат практически каждый житель столицы, пообещал н.о. заместитель мэра Москвы по вопросам градостроительной политики и строительства Андрей Бочкарев. Осуществиться задуманному помогут московские строители. «В настоящее время в Москве возводится порядка 35 км новых линий и 15 станций метро. Всего в наших планах запроектировать и построить 39 станций метро», – сказал глава стройкомплекса.

Вместе с МЦК (Московским центральным кольцом) и МЦД (Московскими центральными диаметрами) столичная подземка составляет основу транспортного каркаса столицы. Его развитие, по словам Бочкарева, помогает эффективнее распределять пассажиропотоки, предоставляя больше возможностей для организации маршрутов передвижения по городу. Гендиректор АО «Мосинжпроект» – генеральный проектировщик и генерального подрядчика строительства новых линий и станций московского метро – Юрий Кравцов подтверждает, что метростроители обеспечивают высокие темпы возведения метро в условиях плотной городской застройки и обилия подземных коммуникаций.

С 2011 года сеть столичного метрополитена увеличилась в 1,6 раза: открыто 114 станций подземки и МЦК – столько же, сколько за предыдущие 42 года. А в ближайшее десятилетие появятся 39 новых. Часть из них – на существующих линиях метро: Арбатско-Покровской, Люблинско-Дмитровской, Сокольнической и Кольцевой и часть на новых – Троицкой, Рублево-Архангельской и Бирюлевской. Так, длина Троицкой линии составит практически 40 км. После БКЛ это будет самая протяженная линия в столичном метрополитене с 17 станциями.

«Троицкая ветка метро строится полным ходом. Линия очень важная, – отмечает мэр Сергей Собянин. – В зоне ее притяжения проживают или работают около 1,5 млн человек. Практически каждый 10-й москвич так или иначе почувствует улучшение транспортной ситуации с вводом этой линии. Готовность и ход строительства неплохие, поэтому мы планируем запустить первую очередь уже в конце 2024 года». Это участок протяженностью 25,2 км с 11 станциями: «ЗИЛ», «Крымская», «Академическая», «Варшавская», «Новаторская», «Университет Дружбы Народов», «Генерала Тюленева», «Тютчевская», «Мамыри», «Бачуринская», «Коммунарка». Оставшиеся шесть станций – «Сосенки», «Летово», «Десна», «Келаровая», «Ватутинки» и «Троицк», – которые попали во вторую очередь, будут сданы не раньше 2027-го.



Строительство Троицкой линии метро

Новый Рублево-Архангельский радиус протянется на северо-запад столицы от станции БКЛ «Шелепиха». Он также обеспечит транспортное обслуживание большого количества москвичей, проживающих и работающих вдоль будущей линии метро, включая районы Митино, Строгино и Хорошево-Мневники, сократив время поездок почти наполовину.

«Для тех, кто живет за МКАД, станет очень удобно добраться до центра города, не задумываясь над тем, по-

мышевская», «Бульвар Карбышева», «Серебряный Бор», «Строгино», «Липовая Роща». Вторая очередь – это участок 6,4 км от «Липовой Рощи» со станциями «Рублево-Архангельское» и «Ильинская».

«На втором участке Рублево-Архангельской линии очень много сложных инженерных коммуникаций, которые мы должны пересечь, в том числе газоснабжения, водоснабжения и других. Из-за чего потребуются чуть больше времени, чтобы принять необходимые технические решения», – пояснил Андрей Бочкарев.

Участок пока в проектировании, завершить его планируют в 2024 году. Согласно утвержденной Адресной инвестиционной программе столицы, ввод в строй Рублево-Архангельской ветки запланирован на 2026 год.

Окончательные сроки строительства Бирюлевской линии будут определены после разработки и утверждения всей градостроительной документации. В 2021-м принят проект планировки первого участка – на шестикилометровом отрезке построят станции с названиями «ЗИЛ», «Остров мечты» и «Кленовый бульвар». Всего на будущей линии появятся 10 станций.

Также в проект Бирюлевской линии заложен также возможность ее продления до станции «Деловой центр», где она сможет соединиться с Рублево-Архангельской веткой. Но это планы строительства на отдаленную перспективу.

# Инфекция не пройдет

Новый комплекс ИКБ № 1 примет первых пациентов до конца года

■ Евгений Николаев

Завершено строительство нового лечебно-диагностического комплекса Инфекционной клинической больницы (ИКБ) № 1 на Волоколамском шоссе. Красивый четырехэтажный корпус с двумя семизэтажными крыльями, напоминающими морские лайнеры, построен на месте старых двух- и трехэтажных зданий. Новые постройки объединены подземным пространством и надземными переходами, что позволит пациентам и медперсоналу перемещаться по клинике, не выходя на улицу.



Лечебно-диагностический комплекс Инфекционной клинической больницы № 1

Строительная часть работ на ИКБ № 1 выполнена, продолжается пусконаладка инженерных систем и установление медицинского оборудования, медперсонал подготавливается к приему больных. «Поздравляю с окончанием строительства крупнейшей инфекционной больницы, – обратился мэр Москвы Сергей Собянин к сотрудникам во время ее осмотра. – Вам повезло. Теперь в вашем распоряжении большой современный медицинский комплекс, где будут оказывать помощь и детям, и взрослым. Здесь есть все – от перинатального отделения до кафедры

ведущих медицинских вузов и научных центров». Благодаря оснащению оборудованием последнего поколения это будет лучшая инфекционная больница страны по уровню лечебных и диагностических возможностей, а ее открытие, по словам мэра, станет завершением модернизации городской инфекционной службы, решение о которой власти приняли в 2019 году. Принципы полной изоляции здесь соблюдены везде. Начиная с того, что пациенты попадают в больницу, не пересекаясь друг с другом. «Главная ее особенность в том, что в ней нет ни

обычных палат, ни даже приемного отделения в привычном для нас виде. Все заболевшие будут поступать в 17 смотровых диагностических боксов, пять из них предназначены для маломобильных людей. В каждом из них два входа: один для пациента, другой – для врача и медсестры», – пояснил заведующий приемным отделением Дмитрий Иваников.

Такие боксы гарантированно обеспечивают изоляцию заболевших с разного рода инфекциями и в то же время весьма комфортны. Медперсонал может войти к ним только с

уличной галереи по балконам, которыми опоясаны оба боковых корпуса. Доставка питания тоже происходит бесконтактно, что помогает минимизировать личное общение между сотрудниками больницы и заболевшими.

Всего в клинике оборудовано 546 мельцеровских боксов с возможностью увеличения числа коек в два раза. В них есть специальная система вентиляции и кондиционирования. В каждом индивидуальном санузле с душем, многофункциональные кровати с электроприводом, кнопки вызова медперсонала.

На втором этаже центра находится мощный реанимационный блок. Для проведения экстренных хирургических вмешательств в учреждении оборудуют четыре операционные: для пациентов с общей хирургической патологией в сочетании с различными типами инфекций и для маломобильных вмешательств. Таким образом, будет исключена необходимость транспортировать больных в обычные городские стационары и подвергать опасности персонал и пациентов.

В учреждении также заработает инфекционная акушерско-гинекологическая служба с отделением неонатологии, где беременные женщины

и новорожденные получают все виды диагностики и лечения без необходимости транспортировки в другие отделения. Это позволит полностью исключить риск распространения инфекции. Для этих целей оборудован северный корпус.

В южном корпусе разместятся взрослые и детские отделения, также оснащенные медицинским оборудованием последнего поколения, в том числе для лечения пациентов с особо опасными инфекциями.

В ИКБ № 1 продолжит работу городская центр по лечению хронических вирусных гепатитов с дневным стационаром. Его возможности позволят проводить весь спектр обследований, диагностики и оценку степени фиброза печени с помощью фиброскана. В случае необходимости здесь будут проводить четыре диагностические и лечебные манипуляции. Кроме того, в центральной корпусе появится суперсовременная лаборатория мощностью до 15 тыс. различных исследований в сутки.

«Модернизация инфекционной службы Москвы создаст новые возможности для оказания своевременной помощи москвичам. С современными больницами все мы будем чувствовать себя намного увереннее», – заключил Сергей Собянин.

# Номер один

Москва возглавила рейтинг городов БРИКС по технологическому и пространственному развитию

■ Алена Рыбакова

Эксперты Международного консорциума исследовательских организаций из Китая, Индии и России оценили крупные города по способности предоставлять широкий спектр услуг жителям – от электронных сервисов до доступа к инфраструктуре. Ими был разработан индекс технологического и пространственного развития городов (Urban & Innovation Environment Index). С российской стороны в организацию входит факультет городского и регионального развития НИУ ВШЭ в лице экспертов Высшей школы урбанистики и Центра социальных исследований и технологических инноваций (СИТИ). Недавно на сайте проекта был опубликован рейтинг топ-10 крупнейших городов стран БРИКС.

В этом списке Москва заняла первое место по уровню технологического и пространственного развития. Об этом сообщил в своем телеграм-канале мэр Москвы Сергей Собянин: «Международный рейтинг подготовили ведущие исследовательские центры и университеты стран БРИКС. Мегаполисы распределили по их способности предоставлять широкий спектр услуг своим жителям – от электронных сервисов до доступа к городской инфраструктуре». В тройке лидеров также Пекин и Шанхай.



Эксперты особо отметили, что в Москве наблюдается сбалансированное пространственное развитие, применяются различные меры поддержки компаний и улучшается инновационная экосистема.

Директор центра СИТИ, декан факультета городского и регионального развития НИУ ВШЭ Евгений Михайленко прокомментировал результаты исследований: «Видеть Москву на первом месте среди городов стран БРИКС в таком рейтинге приятно, но неудивительно. Столичные власти

замену автобусов электробусами, развитие речного транспорта. Большая «вес» в расчете индекса играет развитие инновационной инфраструктуры – в частности, цифровых социальных услуг, сервисов доставки и мобильности. Поддержка высокотехнологичных отраслей со стороны города и активная реализация цифровых проектов также внесли существенный вклад в лидерство Москвы».

Ключевая идея индекса – показать, как инновационное и сбалансированное пространственное развитие города позволяет каждому жителю экономить свое время. Индекс основан на уникальной методологии, позволяющей работать как со статистикой, так и с открытыми пространственными данными и спутниковыми снимками. Это позволяет лучше понять «реальное положение вещей» в городе, так как учитывается не сам факт номинального наличия той или иной услуги, а их объективная доступность для горожанина. Это первый в мире инструмент, комплексно оценивающий развитие городов на пересечении пространственных и инновационно-технологических факторов. Он выявляет и визуализирует дисбалансы и разрывы в этих областях городского развития.

В консорциум проекта входят Южно-Китайский технологический университет, Академия общественных наук Гуанчжоу (Китай), факультет городского и регионального развития в партнерстве с Центром

геоданных факультета географии и геоинформационных технологий НИУ ВШЭ (Россия), Джиндальский глобальный университет (Индия). Координирует работу консорциума Гуандунский союз по научно-технологическому сотрудничеству со странами СНГ (Китай). Консорциум продолжает пополняться новыми исследовательскими командами – инициаторы проекта поставили себе задачу сделать Индекс международно признанным инструментом для оценки городского развития и комфортности среды для жителей. В планах консорциума на 2023 год – проанализировать ключевые показатели по 100 крупнейшим городам мира, а далее 30 ведущих мировых городов подвергнуть более детальному анализу с формированием итогового рейтинга. Полная версия рейтинга по 2023 году выйдет в декабре 2024 года.

## КСТАТИ

Топ-5 городов БРИКС (союз пяти государств: Бразилия, Россия, Индия, КНР, Южной Африки) согласно Индексу технологического и пространственного развития городов (Urban & Innovation Environment Index)

1. Москва
2. Пекин
3. Шанхай
4. Сан-Паулу
5. Гуанчжоу

# Москва спортивная

Столица выполнила годовой план по вводу спортивных объектов

□ Виктория Шаховская

В 2023 году в Москве построили 14 зданий для занятий спортом общей площадью свыше 120 тыс. кв. метров. В их числе и крупные комплексы регионального значения, где можно будет проводить международные соревнования, и районные ФОКи в шаговой доступности от домов.

Спортивные сооружения в Москве строят как городские власти, так и частные компании. «Из 14 зданий шесть площадью 35 тыс. «квадратов» возвели на бюджетные средства, а восемь площадью 83 тыс. кв. метров – за счет инвесторов», – подчеркнул и.о. заместителя мэра Москвы по вопросам градостроительной политики и строительства Андрей Бочкарёв. Самым заметным построенным городом объектом стал Дворец спорта «Некрасовка». Он появился в одноименном густонаселенном районе на Рождественской улице. Спорткомплекс стал новой точкой притяжения для жителей, здесь можно заниматься десятками разных видов спорта. Внутри размещаются 12 функциональных зон: крытый каток и бассейны, залы для спортивных занятий, в том числе тренажерный и хореографический, залы борьбы и ритмической гимнастики, универсальный игровой зал, помещения для занятий скалолазанием и экстремальными видами спорта, а также шахматный клуб. Во дворе обустроена дополнительная спортивная инфраструктура: скейтпарк, пространство для занятий воркаутом с уличными



Новый Дворец спорта в столичном районе Некрасовка

тренажерами, атлетические дорожки и сектор для метания снарядов. В новом комплексе будут проводить районные соревнования по девяти видам спорта, среди которых хоккей, фигурное катание, плавание, мини-футбол и др. Кроме того, за счет бюджета в столице построили бассейн Московского среднего специального училища № 4 имени А.Я. Гомельского, физкультурно-оздоровительный комплекс «Качаловский» и другие здания. И все же большую часть спортивной инфраструктуры в столице строят девелоперы за счет собственных средств. Один из самых ярких подобных проектов – Дворец спорта

«Кристалл» на территории олимпийского комплекса «Лужники». Это многофункциональный спортивный комплекс, состоящий из двух независимых ледовых арен размером 61 на 30 метров каждая, оборудованных зрительскими трибунами, и фитнес-клуба. «Новая площадка будет использоваться для тренировок профессиональных спортсменов, любительских команд и детских хоккейных школ. Трибуны каждой из двух арен вмещают до 250 зрителей», – отметил ранее Андрей Бочкарёв. Основные функциональные зоны – ледовые площадки, спортивно-тренировочные залы, СПА и кафе с видом на ледовые

площадки. Благодаря трансформируемым бортам размеры хоккейных коробок могут отвечать стандартам как КХЛ, так и НХЛ.

Также стоит отметить академию спорта «Динамо» в Петровском парке. Академия построена по индивидуальному проекту. В здании площадью 30 тыс. кв. метров три этажа – два надземных и один подземный. В нем разместились футбольное поле с искусственным покрытием размером 40 на 70 метров, ледовая арена для хоккея и фигурного катания размером 26 на 60 метров с трибунами на 100 мест. Кроме того, здесь есть гимнастический зал с трибунами на 400 мест, универсаль-

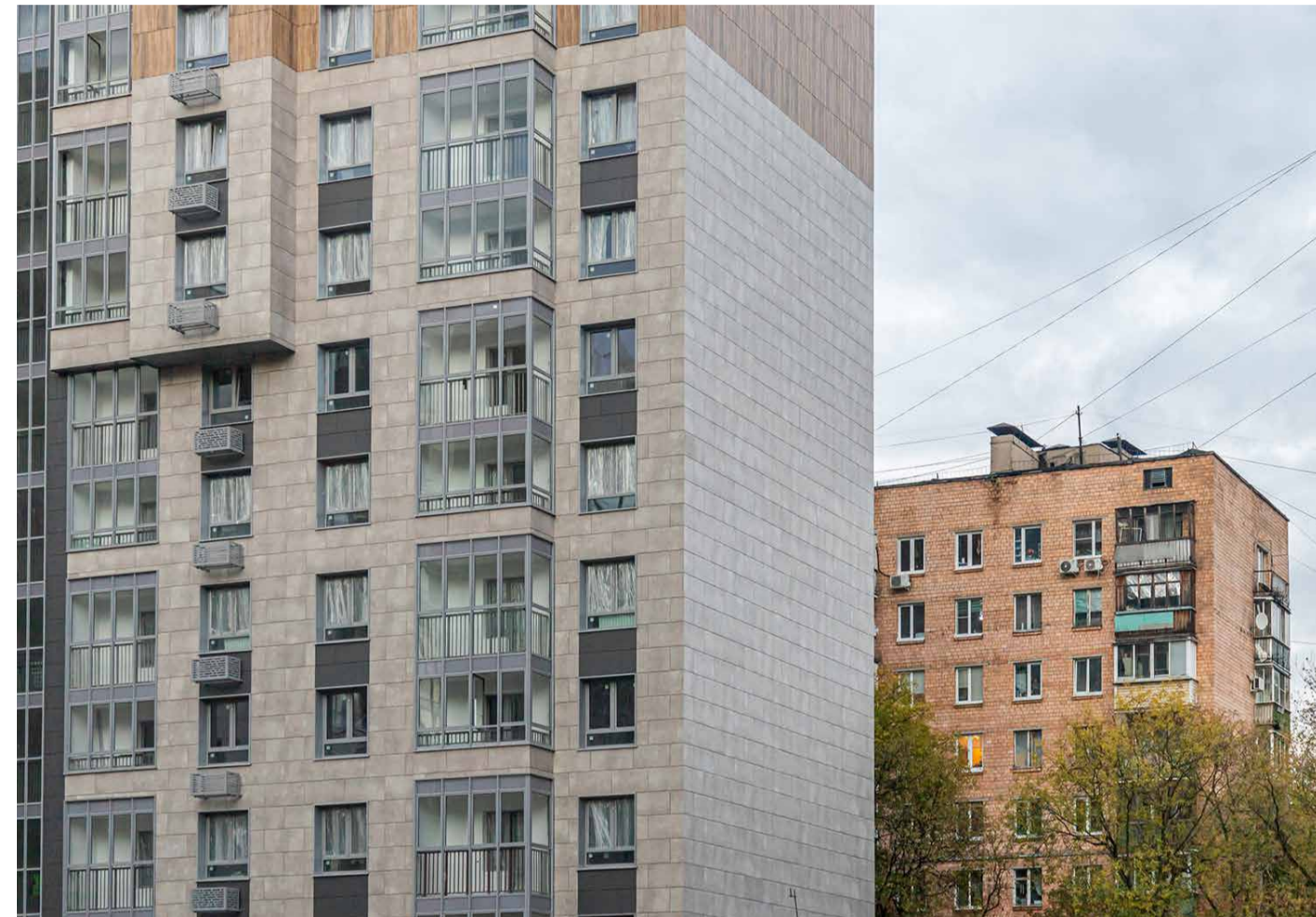
ный спортивный зал для баскетбола, волейбола и гандбола с трибунами на 1000 мест, а также зал единоборств с татами и рингом для занятий боксом, смешанными и восточными единоборствами. Одновременно спорткомплекс может принять до 570 участников и 1500 зрителей. Новое здание академии спорта «Динамо» интегрировано в пешеходные маршруты района. На эксплуатируемой кровле расположена смотровая площадка с лестничным спуском в Петровский парк (подробнее об Академии спорта «Динамо» читайте на стр. 2).

Кроме того, силами инвесторов в столице возвели каток «Сталкер», спортивно-оздоровительный комплекс с залом художественной гимнастики и залом единоборств в жилом кластере в Ватутинках и т.д. Помимо активного строительства новых зданий в городе идет реконструкция старых объектов. Строители обновили Ледовый дворец «Сокольники», расположенный рядом с одноименным парком, и физкультурно-оздоровительные комплексы в районах Западное Дегуново, Ново-Переделкино и Южное Бутово.

К слову, социологические опросы показывают, что только 57% москвичей имеют фитнес-центры в шаговой доступности от их домов, а бассейны рядом с жильем есть лишь у 39% жителей столицы. «Мы видим запрос на занятия спортом, люди хотят иметь рядом с домом спортивные центры. Наличие в районе фитнес-клубов повышает уникальность местности и создает дополнительные точки притяжения», – считает декан факультета городского и регионального развития НИУ ВШЭ Евгений Михайленко.

# Реновация в ускоренном режиме

Жители 75 ветхих домов получат новые квартиры быстрее, чем планировалось ранее



Новостройка по программе реновации в Бабушкинском районе на улице Радужной, 18

□ Ирина Зайцева

**Программа обновления старого жилого фонда набирает обороты. Ее первый этап, как выясняется, реализуется с опережением сроков. Изначально его планировалось завершить лишь в 2024 году. Однако расселение нескольких десятков домов, включенных во второй и третий этапы, произойдет значительно раньше. А значит, несколько тысяч столичных жителей совсем скоро отправятся в новоселье.**

Речь идет о 75 домах, которые изначально планировалось расселить не раньше 2025 года, сообщил мэр Москвы Сергей Собянин в своем телеграм-канале. Но строителям удалось существенно ускорить работы, поэтому они будут сданы в ходе первого этапа программы реновации. И это не единственный прогресс. По данным Сергея Собянина, с начала года удалось подобрать 27 территорий под новое строительство, 36 домов при этом были введены в эксплуатацию. В текущем году были полностью расселены 148 объектов, а ключи от новых квартир уже получили все проживавшие там горожане – свыше 26 тысяч человек. До конца сентября планируется передать под заселение еще 10 новостроек в семи округах столицы. Благодаря этому более 7 тысяч человек смогут начать расселение. С ноября 2020 года помощь в переезде оказывает мэрия. Этой возможностью уже воспользовались 94 тысячи жителей.

Напомним, что ход развития программы разделен на три этапа: первый – с 2020 по 2024 год, второй – 2024–2028 годы, третий – 2028–2032 годы. Первый этап набрал впечатляющие темпы сразу в нескольких районах города. Так, например, в Бабушкинском районе до конца 2024 года планировалось начать расселение 15 домов. Но сегодня жители 13 из них уже приступили к переезду. А всего там предстоит расселить 93 дома, в которых проживают 15,3 тысячи москвичей.

Есть районы, где первый этап расселения уже подошел к финишной черте. Например, в Лианозово. В новые квартиры там переехали более 100 семей. И.о. руководителя департамента градостроительной политики Сергей Лёвкин уточнил, что москвичи из таких домов досрочно переехали в современную комфортную новостройку, возведенную на улице Илимской. Она была передана городу в марте прошлого года. «Стальные три дома, включенные в программу реновации, начнут расселять в рамках второго этапа, с 2025 по 2028 год», – добавил он. В некоторых районах первый этап программы уже завершен полностью. Это, например, Южное Тушино и Зеленоград. В первом случае речь идет о шести домах, которые изначально планировалось расселить лишь в 2024 году. Но по факту их жители (а это более 800 человек) уже переехали или в данный момент переезжают в новое комфортное жилье на улицах Лодочной, Сходненской и в Светлогорском проезде. Стройка продолжается и в проезде Досфлота. Для стро-

ительства еще четырех домов готовят градостроительные условия. В Зеленограде в программу реновации включено 34 дома, в которых проживает порядка 7,1 тысячи человек. Начало расселения 12 домов первого этапа. Остальные объекты вошли во второй и третий этапы – это 15 и 7 пятиэтажек соответственно. По словам Сергея Лёвкина, всего в этом округе для переселения жителей возведено шесть новостроек, один дом строится, возведение еще двух начнется в ближайшее время. «С начала действия программы правообладателями комфортного жилья в округе уже стали около 1,9 тысячи человек из почти 700 семей», – рассказал и.о. руководителя департамента городского имущества Максим Гаман.

**ДО КОНЦА СЕНТЯБРЯ ПЛАНИРУЕТСЯ ПЕРЕДАТЬ ПОД ЗАСЕЛЕНИЕ ЕЩЕ 10 НОВОСТРОЕК В СЕМИ ОКРУГАХ СТОЛИЦЫ. БЛАГОДАРИЯ ЭТОМУ БОЛЕЕ 7 ТЫСЯЧ ЧЕЛОВЕК СМОГУТ НАЧАТЬ РАССЕЛЕНИЕ**

По данным и.о. заместителя мэра Москвы по вопросам градостроительной политики и строительства Андрея Бочкарёва, первый этап программы реновации досрочно завершен в семи столичных районах. Кроме упомянутых Лианозово, Бабушкино, Южного Тушино и Зеленограда это Восточное Измайлово, Щербинка и поселения Внуковское,

Десёновское, Марушкинское, Рязановское и Филимонковское в ТиНАО. В июле Бочкарёв отметил, что в целом по Москве первый этап реновации выполнен на 58%. Но к концу года показатель, конечно, вырастет.

Председатель Общественного штаба по контролю за реализацией программы реновации, почетный президент НИУ МГСУ Валерий Теличенко подчеркнул, что ускорение переселения – безусловно, позитивная новость для всех сторон этого процесса. Сроки трех этапов, утвержденные приказом правительства Москвы, являются ориентировочными. Но они отражают ход развития крупнейшей городской программы, имеющей высокую общественную значимость для города.

Программа реновации была утверждена мэром Москвы Сергеем Собяниным в августе 2017 года. В нее включено 5175 домов – это более 350 тыс. квартир общей площадью 16,4 млн кв. метров, в которых проживает почти 1 млн москвичей. Первые новоселы переехали по реновации в феврале 2018 года.

По данным на середину сентября текущего года, построены и введены в эксплуатацию 264 объекта общим объемом площадей 3,7 млн кв. метров. В их числе переданы под заселение 247 жилых домов. На 220 объектах (3,8 млн кв. метров) ведется строительство. Стадию проектирования проходят 202 новостройки (4,1 млн кв. метров). Начато расселение 133,2 тысячи жителей из 834 домов, 108,3 тысячи москвичей переселены. В ходе программы снесено 272 старые пятиэтажки.

## Дом построен

Пятая многоэтажка по программе реновации введена в эксплуатацию в Перово на востоке столицы

□ Елена Мережникова

Пока вокруг высотки на улице 2-й Владимирской, д. 13, корп. 1, немногочисленно. Но совсем скоро здесь начнется радостная суета, обязательно возникающая во время переезда. Планируется, что в новостройку по программе реновации переселится более чем 350 жителей. «Дом уже введен в эксплуатацию, квартиры готовятся к передаче под заселение. Ожидается, что жители начнут переезд уже в этом году», – пообещал и.о. руководителя департамента градостроительной политики города Москвы Сергей Лёвкин.

Монолитный двухсекционный жилой дом переменной этажности (17 и 24 этажа) эффектно выделяется на фоне более старой застройки района Перово. Фасад здания выполнен из навесных трехслойных стеновых панелей, облицованных кирпичом бежевого и коричневого цветов. Проектом предусмотрены остекленные лоджии, а для кондиционеров установлены корзины. Оконные блоки в комнатах выполнены из ПВХ с двухкамерным стеклопакетом. Всего в двух корпусах расположено 172 квартиры – 32 однокомнатные, 117 двухкомнатных и 23 трехкомнатные. Все квартиры светлые и просторные, с готовой улучшенной отделкой. В них уже уложен ламинат и керамогранит на пол, санузлы оборудованы необходимой сантехникой, на кухне есть фартук из керамической плитки, электроплита, тумба с мойкой. Планировка очень удобная – все благодаря современным принципам зонирования, широким коридорам и прихожим, большим кухням и санузлам. Одним словом – «везжай и живи!»

Не менее эффектно выглядит дом и снаружи. Особенно выделяются входные группы – они оформлены витражным остеклением, внутри запланированы помещения для консьержа и колясочные. Как обычно бывает в современных зданиях, построенных по программе реновации, первый этаж в нем будет нежилым: здесь разместятся объекты социальной и бытовой сферы – магазины, кафе, аптеки, пункты выдачи товаров. Это позволит повысить уровень комфорта и доступность услуг для будущих жителей.

Во дворе оборудованы детская и спортивная площадки, а также зоны для отдыха. На придомовой территории высаживаются деревья, кустарники и цветники, укладываются газоны. А чтобы не портить внешний вид двора припаркованными машинами, в здании построена подземная автостоянка. Она станет своеобразной частью благоустройства территории, создающей комфортное и безопасное пространство. Кроме того, проект обеспечивает доступную среду для перемещения родителей с колясками и маломобильных групп населения. Для жильцов с особенностями в доме запроектирована одна двухкомнатная квартира. Соблюдены и все нормы безопасности – технические решения дома обеспечивают своевременную эвакуацию людей и их защиту от опасных факторов пожара, доступ личного состава пожарных подразделений и подачу средств пожаротушения.

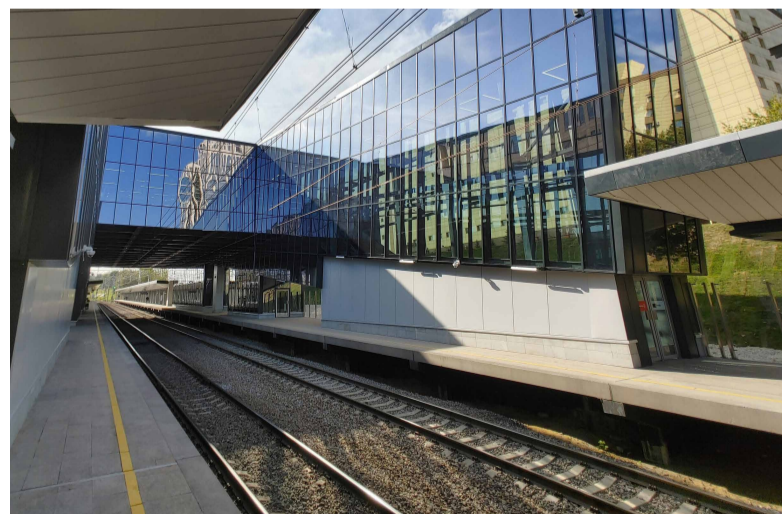
Еще один несомненный плюс этого дома – его локация. Новостройка расположена в квартале с развитой социально-бытовой инфраструктурой – рядом находится парк культуры и отдыха «Перовская слобода», Измайловский парк, несколько спортивных, здравоохранительных и общеобразовательных организаций, в том числе лицей МПГУ. В 15–20 минутах пешей прогулки – станция «Перово» Калининской линии метро, также пешком можно добраться до станции Кузовское четвертого Московского центрального диаметра.

Сергей Лёвкин напомнил, что в Перово уже переданы под заселение новостройки по адресам: 2-я Владимирская, дом 30, Зеленый проспект, дом 27а, улица Плеханова, дома 18 и 22. В данный момент идет строительство 10 жилых объектов, еще два проектируются.

**5 ДОМОВ ПО ПРОГРАММЕ РЕНОВАЦИИ ПОСТРОЕНО В РАЙОНЕ ПЕРОВО**

# Рельсы, шпалы и вокзалы

В Москве за 12 лет построили свыше 100 железнодорожных станций



Московский городской вокзал «Поклонная» МЦД-4

□ Анна Левченко

Сегодня железные дороги стали полноценной составляющей транспортной каркаса столицы, встав в один ряд с метрополитеном, автобусами и автомобилями. Но так было не всегда – появление новых маршрутов стало возможным благодаря активному развитию ж/д инфраструктуры. С 2011 года в столице построили 476 километров железнодорожных путей и 108 станций.

Пересмысление значения железных дорог в мегаполисе началось 12 лет назад, в 2011 году. «Первым шагом стал запуск Московского центрального кольца, эффект от которого порази нас сразу. В качестве следующего шага было принято решение развивать проект МЦК как агломерационного значения. Так мы приступили к созданию МЦД», – отметил и.о. заместителя мэра Москвы по вопросам градостроительной политики и строительства Андрей Бочкарёв. Московские центральные диаметры – это новое наземное метро, сквозные

маршруты пригородных электричек, курсирующих через центр. Проект железнодорожных веток, соединяющих города ближнего Подмосковья со столицей, был анонсирован мэром Москвы Сергеем Собяниным в 2017 году. Первые два диаметра, соединяющих Одинцово и Лобню, а также Подольск и Нахабино, запущены в столице в ноябре 2019 года. Для этого город достроил недостающие участки между теми вокзалами и ж/д направлениями, которые раньше вообще не пересекались. «По сути, это новые наземные ветки метро. К примеру, линия, соединяющая Лобню и Одинцово, имеет протяженность порядка 50 километров. Поезда этого направления могут перевозить до 42 миллиона человек», – отметил Сергей Собянин. Благодаря МЦД скорость перемещения из одного конца столицы в другой увеличилась в два раза и составляет меньше часа без пересадок. А расстояние от одного конца МКАД до другого можно преодолеть менее чем за 40 минут.

В этом году город получил еще два новых диаметра: МЦД-3 «Ленинградско-Казанский» и МЦД-4 «Калужско-Нижгородский». Они связывают Зеленоград и Раменское, Апрелевку и Балашиху. Третий диаметр запустили в столице 17 августа, до этого подобного маршрута в городе попросту не суще-

ствовало – для поездки с юго-востока на северо-запад пассажиры должны были сделать пересадку с Казанского на Ленинградский вокзал либо на метро. «Для соединения этих двух ж/д направлений провели беспрецедентные по своему масштабу работы. Например, инфраструктуру центрального участка третьего диаметра фактически создали с нуля. Заново построили Митковскую соединительную ветвь и другие крупные искусственные сооружения, объекты инфраструктуры», – отмечал мэр столицы.

МЦД-4 открыли 9 сентября нынешнего года. Этот диаметр – самый протяженный, его длина составляет 86 километров. Это сквозной маршрут запада на восток через всю столицу, связывающий семь центральных ж/д вокзалов. С точки зрения стройки МЦД-4 стал наиболее сложной линией наземного метро. Для его открытия необходимо было соединить между собой разные направления Московской железной дороги – Киевское и Горьковское. В рамках работ проложили 100 километров дополнительных путей и еще 50 реконструировали. Построили десятки инженерных сооружений, 24 станции – по сути, это новые московские вокзалы.

Работы по обновлению и реконструкции железнодорожного сообщения столицы не прекращаются.

В городе появляются новые вокзалы и связи. Среди перспективных планов – возведение пятого Московского центрального диаметра. Маршрут расчетной протяженностью 89 километров с 39 станциями выйдет города Пушкино на западе на север Московской области с Домодедово – на юге Подмосковья. Сейчас специалисты просчитывают разные варианты маршрута, а также инженерные особенности строительства. Но принципиальное решение о возведении тоннеля принято – для связи двух ж/д веток потребуются построить подземный тоннель протяженностью 10–12 километров, где разместятся пять станций, которые станут пересадочными на метро и другие виды транспорта. «Наземное исполнение этого железнодорожного коридора невозможно», – ранее отмечал Андрей Бочкарёв.

Специалисты Центра социальных исследований и технологических инноваций (СИТИ) отмечают позитивный эффект от развития железных дорог в столице. Город получает возможности перехода к полициентричной структуре, когда потоки пассажиров не сосредоточены в одном главном центре, а распределяются равномерно, концентрируясь в центрах второго и третьего порядков, которые развиваются по мере роста связности с остальными районами города.

# Вечное движение

Свыше 380 км дорог построили в ТиНАО с момента присоединения к Москве



Новые эстакады, связывающие Калужское шоссе и пос. Коммунарка в ТиНАО

□ Евгений Николаев

Процесс интеграции территорий ТиНАО в общую транспортную систему столицы сближает поселения. В результате появляются новые дорожные связи, которые сокращают время в пути для автомобилистов и для городских пассажиров, предоставляя им возможность перемещаться по современным скоростным трассам. А главное – расширяющаяся дорожная сеть оказывает влияние на развитие экономических возможностей новых территорий. Так, с момента присоединения ТиНАО к столице построили 50 инфраструктурных объектов общей протяженностью около 384 км, сообщил и.о. заместителя мэра Москвы по вопросам градостроительной политики и строительства Андрей Бочкарёв.

С лета 2012 года, когда обширные территории к юго-западу от МКАД вошли в состав столицы, общая протяженность автодорог увеличилась в полтора раза. «Сегодня она составляет около 1000 км. Таким образом, благодаря реализованным проектам дорожно-мостового строительства плотность движения на дорогах Троицкого и Новомосковского округов снизилась почти на 20%», – отметил Андрей Бочкарёв.

Магистральная улично-дорожная сеть ТиНАО развивается и в радиальном, и в поперечном направлениях. При этом ее плотность за счет активного строительства дорог и транспортных развязок за этот срок увеличилась вдвое. Около 70 построек – сложнейшие инженерные со-

оружения, среди которых пять путепроводов через железнодорожные пути и около 40 надземных и подземных пешеходных переходов.

В качестве приоритетных направлений развития дорожно-транспортной инфраструктуры Андрей Бочкарёв назвал реконструкцию основных магистралей, строительство их дублеров, создание ключевых поперечных направлений, а также развитие улично-дорожной сети внутри населенных пунктов.

Как рассказал и.о. руководителя департамента развития новых территорий города Москвы Владимир Жидкин, с момента присоединения ТиНАО к столице выполнена реконструкция Калужского шоссе, введен в эксплуатацию его первый дублер – автодорога Марьино – Саларьево. Запущены три участка крупной поперечной магистрали Солнцево – Бутово – Видное; открыто движение по трассам МЗ «Украина» – Сосенки – Ям-

онтово; Мамыри – Саларьево; гор.д. Московский – Рассказовка; МЗ «Украина» – Середнево – Марьино – Десна; Воскресенское – Каракашево – Щербинка; Калужское шоссе – деревня Яковлево – первый участок поперечного направления, соединяющий Щербинку и Троицк; Остафьевское и Внуковское шоссе. Построены несколько транспортных развязок и выездов из населенных пунктов на магистральные трассы. «В стадии строительства также находится ряд крупных дорожных объектов: еще один дублер Калужского и Киевского шоссе – трасса Мамыри – Пеннино – Шарapoво и четвертый участок магистрали Солнцево – Бутово – Видное», – уточнил Владимир Жидкин.

По словам и.о. главы департамента, дорожники не отступили от своих первоначальных

планов – формирование основного транспортного каркаса ТиНАО будет завершено в течение 2023 года. А до конца следующего года на присоединенных территориях планируется ввести в эксплуатацию еще около 50 км автомобильных дорог. К 2026 году общая протяженность объектов дорожно-транспортной инфраструктуры в Новой Москве возрастет до 530 км.

## МАГИСТРАЛЬНАЯ УЛИЧНО-ДОРОЖНАЯ СЕТЬ ТИНАО РАЗВИВАЕТСЯ И В РАДИАЛЬНОМ, И В ПОПЕРЕЧНОМ НАПРАВЛЕНИЯХ

Декан факультета городского и регионального развития НИУ ВШЭ Евгений Михайленко назвал программу развития транспортной инфраструктуры одним из самых успешных градостроительных проектов, реализуемых в российской столице.

«При этом важно отметить: горожане начинают осознавать, что ограничения в движении транспорта необходимы. Конечно, первоначально реакции москвичей были весьма негативные, я имею в виду и выделение пешеходных улиц, и сужение проезжей части. Но уже сейчас люди увидели результат», – подчеркнул Евгений Михайленко. Он также заявил, что в ходе реализации столичной программы развития транспортной инфраструктуры появляются принципиально новые и эффективные решения, которые могут быть использованы и в других регионах.

На минувшей неделе мэр Москвы Сергей Собянин открыл в ТиНАО новую автомобильную дорогу, связывающую Щербинку и Троицк.

Четырехполосная автотрасса длиной 11,4 км начинается у Варшавского шоссе, проходит через деревни Андреевское и Яковлево, где соединяется с дорогой до Калужского шоссе (Новотроицким шоссе), открытой в 2019 году.

«Ее пуском мы завершили создание транспортной связи от Варшавского через Калужское и Киевское до Минского шоссе общей протяженностью около 40 км. Это важная магистраль. Во-первых, она является, по сути, дублером МКАД. Во-вторых, от Троицка до Остафьево прямой ход, по которому теперь будут курсировать регулярные великоколесные электробусы, обеспечивающие подъезд не только к Троицку, но и к целому ряду поселений по пути, а также до новой станции МЦД-2 – по сути, до наземного метро. Это то, о чем давно просили их жители, и большой проект реализован», – сказал градоначальник.

Строительство магистрали Варшавское шоссе – деревня Андреевское – деревня Яковлево началось в декабре 2018 года и завершилось в сентябре 2023-го. В составе автодороги построили три искусственных сооружения общей протяженностью 800 метров, по две полосы в каждом направлении: мост через реку Десну, путепровод через пути второго Московского центрального диаметра и эстакаду прямого хода на Симферопольском шоссе в Щербинке.

«Строительство трассы позволило напрямую связать два крупных города на новых территориях Москвы и создать еще один дублер МКАД, ЦКАД и перспективную магистраль Солнцево – Бутово – Варшавское шоссе», – заключил Сергей Собянин.

## Опять школа!

В ТиНАО за три года планируют построить 34 школы и 46 детсадов

□ Андрей Мещеряков

Развитие новых округов Москвы происходит комплексно и системно. «Вместе с жилыми зданиями на территории ТиНАО возводят всю необходимую для жизни, отдыха и образования инфраструктуру. Только с 2024 по 2026 год за счет города и девелоперов здесь планируется построить школ и детских садов более чем на 46 тыс. мест», – сказал и.о. заместителя мэра столицы по вопросам градостроительной политики и строительства Андрей Бочкарёв.

Новые школы и дошкольные учреждения появятся на территориях поселений Филимонковское, Внуковское, Десёновское, Рязановское, Сосенское, а также в Кожухино и Московском. По словам и.о. руководителя департамента развития новых территорий Москвы Владимира Жидкина, среди будущих объектов есть весьма масштабные. Во II квартале 2024 года планируется ввести в эксплуатацию школу-гигант на 2,1 тыс. учащихся в деревне Рассказовка, а также детские сады, рассчитанные на 300 и более воспитанников. Глава департамента также пояснил, что инвесторы, которые строят образовательные учреждения, передают их на баланс города вместе с установленным оборудованием, мебелью и благоустроенными территориями. Напомним, что основу развития Новой Москвы составляют принципы полицентричности и комплексности – когда вся необходимая инфраструктура возводится одновременно с жильем. И в случае отсутствия школы или детского сада нельзя говорить о строительстве комфортного для проживания квартала или микрорайона.

Только с начала текущего года и до 1 сентября на территории ТиНАО инвесторы ввели в эксплуатацию пять школ на 5,7 тыс. мест и шесть детских садов, рассчитанных на 1,4 тыс. воспитанников.

Среди них школа-гигант в поселении Внуковское площадью 33 тыс. кв. метров, рассчитанная 2,1 тыс. учеников. Четырехэтажное здание в форме буквы «Е» состоит из трех прямоугольных корпусов, объединенных центральной частью. Предусмотрено два основных входа: для учащихся начальной школы и для учеников средних и старших классов.

Для изучения естественных и цифровых наук здесь оборудовали лабораторно-исследовательские комплексы. На школьном ИТ-полигоне преподают программирование и основы компьютерного дизайна. По программе предпрофессиональной подготовки организованы столярные и слесарные мастерские, студии шитья и кулинарии, кабинеты технического творчества, изобразительного искусства, юннатской деятельности. В школе есть актовый, киноконцертный и хореографический залы, фото- и киностудия, бассейн. Открыт блок, состоящий из пяти спортзалов, и стадион с полем для футбола и мини-футбола, площадками для волейбола и баскетбола, уличными тренажерами и беговой дорожкой. При благоустройстве высажено около 800 деревьев и кустарников.

Современная школа на тысячу учащихся появилась в составе образовательного комплекса в одном из жилых кварталов поселения Десёновское. В поселении Сосенское – детский сад на 225 мест, а в Филимонковском – дошкольное учреждение на 325 воспитанников. Еще одно учреждение для дошкольников построено в поселении Московский и ДОУ (дошкольное образовательное учреждение) в поселении Рязановское.

Владимир Жидкин пояснил, что все социальные учреждения возводятся с учетом безопасности пребывания в них детей, воспитателей, преподавателей. При этом их внутренние пространства организованы таким образом, чтобы каждый воспитанник мог эффективно развиваться с учетом талантов, интересов и уровня активности. В них устанавливаются системы охранного телевидения и видеодомофонной связи, пожарной сигнализации и управления эвакуацией.

В зданиях школ и детских садов оборудовали спортивные блоки с просторными залами для занятий физкультурой и гимнастикой, пространства для проведения мероприятий, современные пищеблока. Прилегающую территорию благоустроили, в том числе сделали спортивные площадки, высадили деревья, разбили газоны.

Владимир Жидкин напомнил, что с 2035 году в ТиНАО планируют построить почти 320 новых детских садов, 170 школ, 125 объектов здравоохранения, а также около 100 культурно-досуговых учреждений.

### МУЗЕЙ МЕЧТЫ

В дворике Бахрушинского завершается парад скульптуры

### КОД В МЕШКЕ

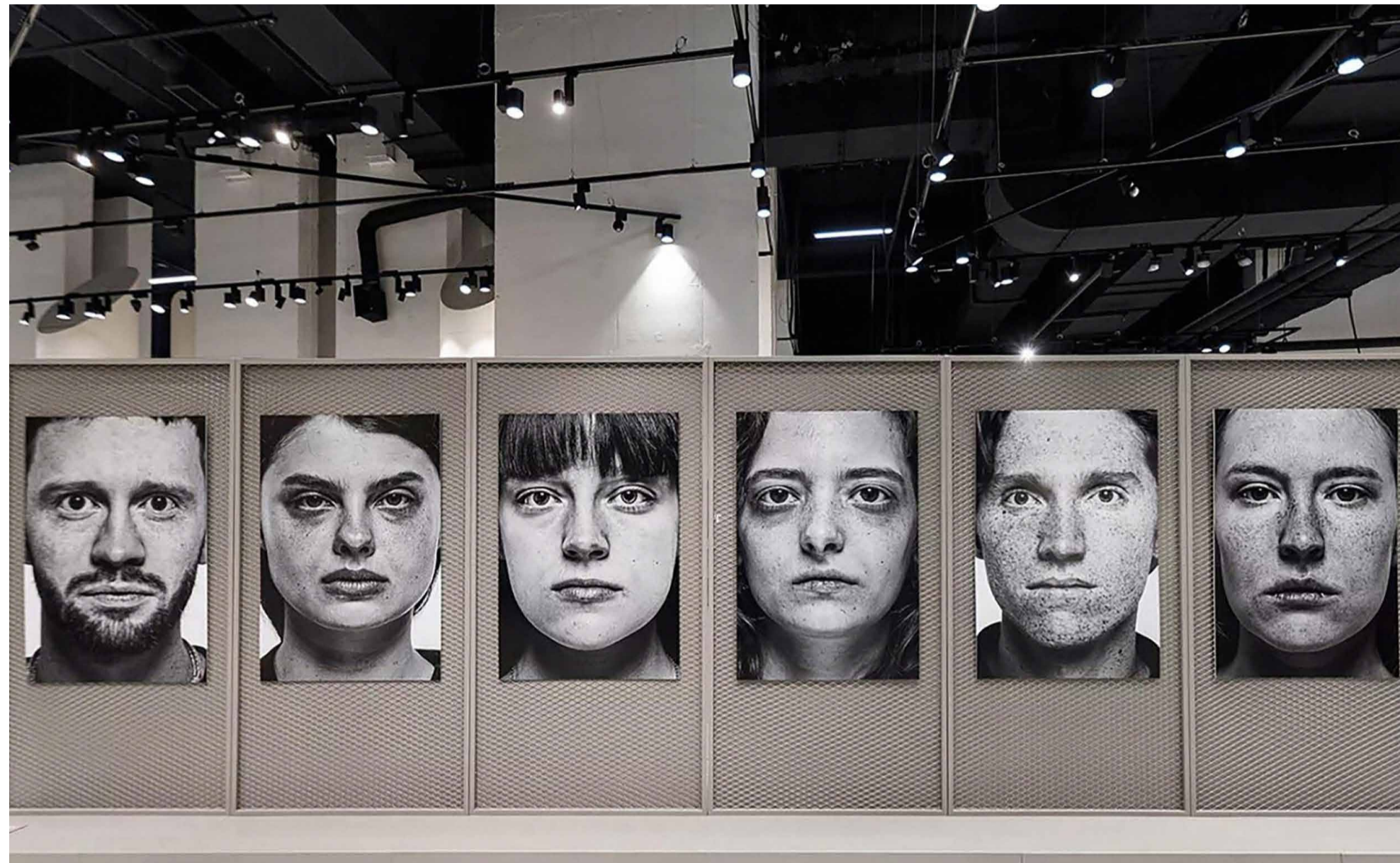
Чуть менее года назад в Москве открылся Музей криптографии

### МУЗЕЙ МИРОВОГО УРОВНЯ

Заканчивается реконструкция легендарного Политеха

### МАЯКОВСКИЙ ВЕРНЕТСЯ ЧЕРЕЗ ГОД

Открытие музея знаменитого поэта на Лубянке вновь перенесли – теперь на 2024 год



# Искусство на парковке

В «Зарядье» открылась модная выставочная галерея

□ Сергей Чаев

Современное арт-пространство «Паркинг галерея» пополнило инфраструктуру парка «Зарядье», оно стало третьим по величине выставочным залом в историческом центре Москвы после Гостиного Двора и Манежа. Новый проект открылся в минувший понедельник, представив выставку работ выпускников художественных, архитектурных и дизайнерских факультетов ведущих столичных вузов – «Выпуск'23».

Расположенная на 12-метровой глубине новая выставочная площадка является частью переоборудованного подземного пространства парка «Зарядья». Несмотря на железобетонную гаражную архитектуру, современному облик зала площадью почти 3 тыс. кв. метров все же не лишен стилистических акцентов. Минимализм разбавляют два ряда мощных, выполненных из искусственных материалов колонн, разделяющих выставочное пространство на три нефа, как в древнем храме. Выкрашенное в белый цвет помещение контрастирует с черным подвесным потолком.

«Эклектичный подход в проектировании «Паркинг галереи» продиктован стремлением не только идти в ногу с эпохой, делая искусство доступным и открытым горожа-

нам, но и повернуть время вспять. Этот «белый куб» способен вместить в себя самые разные мероприятия – от выставок и форумов до концертов и спектаклей, при этом сохраняя функцию подземной парковки как транзитной зоны. Подобного подхода в начале XX века придерживались конструктивисты, создавая здания-трансформеры, вмещающие и жилые помещения, и читальные и спортивные залы, и многое другое», – говорит директор парка «Зарядье» Иван Демидов.

Отдавая должное нашей столице как центру авангардных идей 20–30-х годов прошлого века, входную зону «Паркинг галереи» организовали в виде «аллеи славы» – небольшого променада с горельефами фрагментов восьми знаковых архитектурных проектов той эпохи, по большей части так и не воплощенных в жизнь. Среди них – здание московской редакции газеты «Ленинградская правда» архитектора-конструктивиста Константина Мельникова и «Город будущего» Льва Руднева.

Как рассказала куратор проекта Анна Малик-Короленько, в «Зарядье» развернута большая программа по поддержке творчества молодых. «Нашим первым мероприятием на новой территории стала премьера выставки «Выпуск'23». Хотя реализованную идею мы попытались еще в прошлом году, разместив стартовую экспозицию этого проекта в выставочном зале нашего медиацентра. Тогда в ней участвовали 14 основных вузов столицы, где можно получить художественное образование.

Но при этом оставались неохваченными кино, геймдизайн, мода и сценография. Это касается этого года, появилась возможность увеличить выставочные площади в четыре с лишним раза, поэтому мы задействовали в ней уже 20 вузов, добавив к художественной составляющей блок архитектуры. В итоге 255 молодых талантливых авторов, которые делают первые самостоятельные шаги в профессии, представили на ней свыше 450 работ», – рассказала Анна Малик-Короленько.

Экспонаты выставки демонстрируются на стендах учебных заведений и разделены по тематическим зонам. На одной площадке можно познакомиться со всеми видами и жанрами современного искусства – от классической живописи, скульптуры, графики до керамики, изделий из стекла и текстиля, фотографий, театральных костюмов, макетов, архитектурных проектов, концептуальных инсталляций, современных медиа... Аналогичной экспозиции вы не встретите ни в одном музее и выставочном зале столицы. При этом качество представленных работ подтверждено такими столичными вузами, как МГХИ им. Сурикова, РГХПУ им. Строганова, Московская школа фотографии и мультимедиа имени А. Родченко, МХАТ, ВГИК, ГИТИС, МХПИ, МАРХИ, МГСУ, Институт графики и искусства книги, Российская академия живописи, ваяния и зодчества Ильи Глазунова, Академия акварели и изящных искусств Сергея Андрияки и другие.

Экспозиция будет работать до 12 ноября.

### МНЕНИЕ



СЕРГЕЙ АНДРИЯКА, народный художник России, академик РАХ:

В запасниках российских музеев собрано огромное количество потенциальных экспонатов – произведений искусства, документов, артефактов, моделей. Подавляющее большинство из них никуда не видел и не увидит – их невозможно продемонстрировать, так как катастрофически не хватает выставочных пространств. К сожалению, это ощущается не менее сильно. В первую очередь это касается Третьяковки, Музея изобразительных искусств им. Пушкина, может, в меньшей степени Исторического музея, который организует постоянные выставки, открывая свои запасы. А в питерском Эрмитаже – вообще караул, поскольку там огромнейшее собрание фондов. Хочу напомнить: всё, что содержится в государственных музеях, – это народное достояние. Поэтому отдельные приобретения, музейные коллекции, за исключением специфических научных, должны быть хоть иногда доступны людям, а не пролеживать десятилетиями, а то и веками на полках, что в корне неправильно. Об этом постоянно твердила ныне покойный директор Пушкинского музея Ирина Антонова. А чтобы увеличить эту долю, нужны дополнительные площади. Да, кое-какие подвиги со стороны Министерства культуры в данном направлении наблюдаются, но, к сожалению, недостаточные. Строятся новые площади для Третьяковки, формируется музейный городок Пушкинского. Но этого мало. Поэтому возникла замечательная идея создать в Новой Москве фондохранилище с большими выставочными площадями.

# Музей мечты

В дворике Бахрушинского завершается парад скульптуры



□ Наталья Крол

Работники музеев, особенно руководители, в своих рассказах любят подчеркивать, что время не властно над их экспозициями. Эту мысль отчасти подтверждает пример Государственного музея имени А.А. Бахрушина, который в ряду своих собратьев можно вполне назвать счастливым. В 2014 году под лестницей основного здания была обнаружена замурованная коллекция скульптуры. Спустя четыре года проведена его реконструкция, а уже в 2023 году стало известно, что он обзаведется новым корпусом.

Уходящее лето текущего года можно считать своеобразным ренессансом музея. В этот период было принято решение не только о расширении его площади, но и об открытии выставочных пространств, на которых были представлены 15 работ скульптора Александра Бурганова, члена Президиума Российской академии художеств. Его произведения хранятся в Московском государственном музее «Дом Бурганова». Третьяковской галерее, ГМИИ имени А.С. Пушкина, Русском музее, Музее современного искусства «Людвиг Форум» (Германия) и в других местах как в нашей стране, так и во Франции, США, Бельгии, Швейцарии и Болгарии. Но имя этого мастера связано не только с известными скульптурными композициями в разных странах мира. Его творения чаще других страдают от вандализма как в лице жителей, так и гостей столицы. Изящная рука позолоченной принцессы Турандот, элемент статуэтки у здания Театра Вахтангова на Арбате, неоднократно восстанавливался скульптором после чрезвычайных «проявлений народной любви» к его творчеству.

15 композиций, выставленных в дворике музея, запечатлели известных деятелей культуры и искусства. Это бюст артиста балета Рудольфа Нуарева, пластический портрет основателя этого объекта Алексея Бахрушина, скульптурные портреты Федора Шаляпина, Владимира Высоцкого и Олега Табакова. Есть и вполне сюжетные работы. Например, «Любовь убегает», «Поцелуй», «Колесо Фортуны». Если в последнее время часто говорят о сингезе искусств, то выставка у Бахрушинского музея является ярким примером такого подхода. Старое хорошо сочетается с новым, музейные экспозиции прекрасно разбивают образцы пластического искусства. Интересно наблюдать и за разнообразием творческого почерка автора: если упомянутая принцесса Турандот может служить примером статики, то многие работы в дво-

рике музея представляют его как авангардиста, которому важно запечатлеть эмоциональное состояние природы, а иногда даже ее фрагментов. В одном из своих интервью Бурганов говорил, что Пьер Карден, с которым его связывали долгие годы дружбы, называл его сюрреалистом.

Театральный музей скоро получит новую площадку – здание на Татарской улице, построенное в 30-е годы прошлого века в конструктивистском стиле по проекту 5-й проектной мастерской Моссовета в качестве школы, а в последнее время использовавшееся как медцентр. О дополнительном пространстве для таких целей когда-то мечтал и сам купец Бахрушин. Теперь можно считать, что его мечта сбылась. По сообщению главного архитектора столицы Сергея Кузнецова, в новом здании будут размещаться экспозиционно-выставочный зал, фондохранилище, административные помещения и кафе с террасой. Чтобы новый корпус Государственного центрального театрального музея имени А.А. Бахрушина был визуальным образом связан с основным зданием, его украсят эффектной декоративной конструкцией на фасаде. «Проектом предусматривается сохранение первоначального архитектурно-художественного решения, характерного для переходного периода от конструктивизма к освоению классического наследия. Но на фасаде появится новый элемент – художественное высказывание на тему театра и сцены. Металлическая конструкция с витражными вставками также послужит оформлением веранды кафе, которое откроется на первом этаже», – рассказал Сергей Кузнецов.

Проект реконструкции разработан АО «Ренессанс-Реставрация». Наружные и внутренние стены бывшего медцентра выполнены из красного полнотелого глиняного кирпича. Но в последнее время они были опутаны и окрашены, так как имели трещины и повреждения штукатурного слоя. В ходе работ восстановят как отделку, так и инженерные системы, проведут ремонт внутренних помещений. В подвальной части разместятся гардероб, макетный фонд, мемориально-вещевой фонд (хранение аудиовидеозаписей), фондохранилище, комната отдыха для персонала, склад печатной продукции, помещение приемки и подготовки экспонатов, кладовые и так далее. На первом этаже посетителя встретят вестибюль с центральной лестницей, кафе с террасой, кассы. На втором этаже – учебные классы, кабинеты сотрудников, балкон с экспозиционной зоной. На третьем этаже расположены фонды – архивно-рукописный, афиш и программ, читальный зал, административные помещения. На четвертом этаже будет работать администрация музея.



## Код в мешке

Чуть менее года назад в Москве открылся Музей криптографии

□ Наталья Крол

Музей криптографии полностью оправдывает свое название. Дошло до того, что довольно затруднительно установить точную дату открытия. По одним данным, это случилось в декабре 2020 года, по другим – в декабре прошлого года. Собственно, уже это соответствует характеру экспозиций учреждения и его теме – как, когда и как именно человечество училось засекречивать информацию. А потребность в этом существовала с тех самых пор, когда ее начали обмениваться в различных целях.

Музей нашпигован самыми разными технологическими новинками – интерактивными экранами, VR-аттракционами, неоновыми вывесками, вплоть до станций шифрования звука. Сложные вещи, такие как хакерские атаки, технологии блокчейна, способы шифрования, можно понять с помощью наглядных и очень простых приемов, скажем, ящичков для хранения. Каждый из них, если его выдвинуть, и прочтешь короткое содержание, дает ответ на многие вопросы. На одном из стендов размещена информация о хакерах и хакерских сообществах. Здесь можно узнать, чем отличается «белый» хакер от «черного», что такое патристичес-



кий хакинг, о том, как борются хактивисты за снятие ограничений в интернете. И конечно, обычному пользователю «чайнику» довольно сложно объяснить, что такое компьютерный вирус. Важный принцип подачи информации – инклюзивность, трогать, ощущать и даже пробовать использовать многие из предметов может любой посетитель, включая людей с ограниченными возможностями.

Подача информации построена по принципу обратной хронологии – от современности к прошлому. Отдельный большой раздел занимают инструменты тайнописи времен средневековой Руси – кальки, ножи, иголки,

темные тона, что вполне соответствует теме секретности. Имитация кирпичной кладки темных подвалов, металлические решетки производят соответствующее впечатление. В целом же стенды носят позитивный характер. Например, экспозиции представлены образцы оборудования для скрытого наблюдения, в народе их называют «жучками». Один из них был заурован в огромном декоративном панно, подаренном сотрудникам американской миссии в Москве для размещения в залах посольства.

К интересным разделам можно, пожалуй, отнести зал, посвященный истории, он расположен в цокольном этаже. Внешне краснокирпичное сооружение позапрошлого века напоминает типичные для того времени промышленные объекты – простые, лаконичные, но не без декора. Главным элементом их оформления были красивые стены, кое-где украшенные выкладкой «сухариками» (чередованием разных размеров кирпичной кладки). Однако здание в Марфино 1885 года постройки было открыто отнюдь не в промышленных целях, а для воспитания и обучения сирот из семей священнослужителей. В советские годы в нем размещалась тюрьма-лаборатория, знаменитая спецтюрьма «Марфинская шарашка», в которой трудились заключенные и вольнонаемные, в том числе и довольно известные. Для макси-

мального эффекта в подвешенных телефонных трубках можно услышать «голоса прошлого» – запись переговоров сотрудников того времени. Все архивы «шарашки» были уничтожены, а то, что представлено в ней сегодня, собралось по крупицам, рассказывает куратор музея Анна Титович. Например, шифровальные машины прежних десятилетий в основном экспозицию были переданы правительством Москвы.

Есть в музее на Ботанической улице и стенды, посвященные героям своего времени, разведчикам Рудольфу Абею и Рихарду Зорге, и тому, как им удавалось передавать секретные данные в советское правительство. Некоторые экспозиции рассказывают и о первооткрывателях в развитии этого направления – советских и зарубежных ученых, двигавших науку секретности, поставивших ее на рельсы современной технологии. А отцом-основателем профессии шифровальщика считается арабский ученый Абу Юсуфу аль-Кинди, еще в 850 году описавший частотный анализ, который даже в эпоху цифровизации является одним из главных методов криптоанализа.

Музей воплощает свое просветительское начало не только открытием секретов прошлого, но и организацией лекций, курсов для молодежи, мастер-классов, участия в фестивалях.

## ЧТО ПОСМОТРЕТЬ?

ТОП-5 ВЫСТАВОК СЕНТЯБРЯ



### «МОСКВА ГЛАЗАМИ ХУДОЖНИКОВ»

ВЫСТАВКА В МУЗЕЕ НИКОЛАЯ ОСТРОВСКОГО ПРЕДЛАГАЕТ ЗРИТЕЛЮ ПОСМОТРЕТЬ НА СТОЛИЦУ В БОЛЕЕ ЧЕМ ПОЛУВЕКОВОЙ РЕТРОСПЕКТИВЕ, ГДЕ ВЕЗДЕ ОДИН ГЛАВНЫЙ ГЕРОЙ – ГОРОД, КОТОРОМУ ИСПОЛНИЛОСЬ 876 ЛЕТ

### «РОГ ВРЕМЕНИ ТРУБИТ НАМИ»

ВЫСТАВКА В МОСКОВСКОМ ГОСУДАРСТВЕННОМ МУЗЕЕ С.А. ЕСЕНИНА ПОСВЯЩЕНА 130-ЛЕТИЮ СО ДНЯ РОЖДЕНИЯ ВЛАДИМИРА МАЯКОВСКОГО. ОНА РАССКАЖЕТ О ВЗАИМООТНОШЕНИЯХ ДВУХ ВЕЛИЧАЙШИХ ПОЭТОВ XX ВЕКА

### «КАРТИНЫ ПО РУССКОЙ ИСТОРИИ»

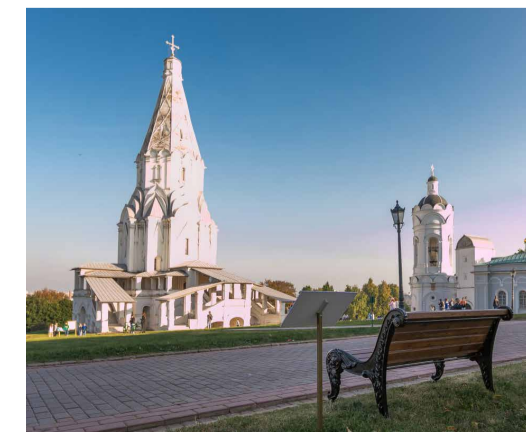
ВЫСТАВКА В ГАЛЕРЕЕ ИЛЬИ ГЛАЗУНОВА ПОКАЗЫВАЕТ ПОЛНУЮ СЕРИЮ ХРОМОЛИТОГРАФИЙ, СОСТОЯЩУЮ ИЗ 51 ЛИСТА. СЕРИЯ ВЫХОДИЛА С 1908 ПО 1913 ГОД – ИМЕННО ПО НЕЙ ШКОЛЬНИКИ ИЗУЧАЛИ ИСТОРИЮ

### «Я – ПРОХОЖИЙ. СТРАНСТВИЯ МАКСИМИЛИАНА ВОЛОШИНА»

ВЫСТАВКА В ДОМЕ-МУЗЕЕ МАРИНЫ ЦВЕТАЕВОЙ ЗНАКОМИТ С ТВОРЧЕСТВОМ ЕЕ БЛИЗКОГО ДРУГА – ПОЭТА, ЛИТЕРАТУРНОГО КРИТИКА, ХУДОЖНИКА

### «ПОЭМА ПРО ГЕРОИНЮ. АННА АХМАТОВА В «КОЛОМЕНСКОМ»

ВЫСТАВКА ПРОХОДИТ ВО ДВОРЦЕ ЦАРЯ АЛЕКСЕЯ МИХАЙЛОВИЧА МУЗЕЯ-ЗАПОВЕДНИКА «КОЛОМЕНСКОЕ». ОНА РАССКАЗЫВАЕТ ОБ ОСОБОМ ОТНОШЕНИИ АХМАТОВОЙ К ЭТОМУ МЕСТУ



КАК ВЫ ПОДДЕРЖИВАЕТЕ РАЗВИТИЕ МУЗЕЙНОГО ДЕЛА



**АННА КИСТАНОВА,**  
директор Государственного музея Константина и Виктора Мельниковых:

Реставрация Дома Мельниковых идет по плану. Создан наблюдательный совет, который будет отслеживать процессы реставрации объекта. На прошедшем заседании члены совета обсудили проект реставрации, разработанный бюро «Рождественка», а также основные проблемы и варианты его реализации. Для нас совершенно очевидно: работа с таким уникальным памятником, по праву считающимся иконой русского авангарда, это сложный этап в его жизни. В ходе реализации проекта специалисты будут руководствоваться принципами максимально возможного отказа от вмешательства, применения приемов консервации как сохранения, а не реставрации как воссоздания с утраченной подлинности. Также большое внимание будет уделено вопросам аутентичности применяемых материалов. Предусмотрено дообследование памятника и составление рабочей документации, на основании которой будет разработан график проведения реставрационных мероприятий непосредственно в доме. В ноябре текущего года территория перестанет быть доступной для посещения и превратится в стройгородок. В рамках его подготовки планируется сооружение специальной мастерской для работы с деревянными элементами дома.



**ЕКАТЕРИНА КУТУМОВА,**

заместитель генерального директора по маркетингу MR Group:

В концепцию каждого своего проекта MR Group включает эстетическую и культурную составляющую. Компания осознанно выбрала стратегию продвижения Art & Culture, фокусируясь на взаимодействии со значимыми культурными институциями. Всего за 2022 год мы приняли участие в 11 культурных проектах, в том числе анонсировали партнерство с Большим театром, а за первую половину 2023 года реализовали десяток инициатив – в этом году компания объявила о партнерстве с Театром на Бронной и галереей Люмьер. Одним из самых ярких событий этого лета для нас стало первое исполнение симфонии композитора-минималиста Кирилла Рихтера, премьера которой состоялась в евангелико-лютеранском кафедральном соборе святых Петра и Павла. Музыкальное произведение, посвященное симбиозу музыки, архитектуры и искусства, было вдохновлено проектом премиум-класса Symphony 34. Кроме того, MR Group в сотрудничестве с галереей Люмьер представила первую совместную фотовыставку для города, которая включала более 30 коллекционных отпечатков, часть которых будут размещены в лобби жилого комплекса «Павелецкая Сити».



**КРИСТИНА НЕДРА,**  
директор коммерческого управления STONE:

Арт-концепция стала неотъемлемой частью и визитной карточкой каждого жилого и офисного проекта девелопера STONE. Например, POP UP MUSEUM в бизнес-центре NEO GEO или галерея JART в Art Residence – комплекс особняков премиум-класса на «Белорусской». POP UP MUSEUM работает с 2017 года и за это время стал первым мобильным музеем в мире с самой большой площадью экспозиции, количеством авторов и музейной коллекцией. Сегодня музей продолжает свою работу в атриумах бизнес-центра, а наши резиденты отмечают, что часто начинают свои неформальные встречи с партнерами в пространствах музея. Галерея JART как персональный оператор по искусству жилого комплекса Art Residence продолжила арт-концепцию проекта как арт-резиденции и позволяет резидентам ближе познакомиться с самыми известными авторами современности, а также создает уникальную арт-среду, следуя мировому тренду на интеграцию арт-объектов в общественные пространства.

# Музей мирового уровня

Заканчивается реконструкция легендарного Политеха

Александра Маянцева

Реставрацию знаменитого музейного комплекса на Новой площади, наверное, можно назвать проектом «сложной судьбы». Объект был закрыт на реконструкцию еще в 2013 году, после этого он несколько раз менял руководителей, подрядчиков и сроки открытия. Этим летом у проекта появился государственный заказчик: Министерство культуры передало завершение проекта структуре Минстроя России – ППК «Единый заказчик» в сфере строительства.



**Чем знаменателен музей**  
Политехнический музей в Москве – объект культурного наследия регионального и федерального значения. Это первый в России объект такого рода о науке и технологиях. Музей строился в три этапа (центральная, южная, затем северная части) с 1874 по 1906 год. Центральная часть спроектирована архитектором Ипполитом Монигетти в псевдорусском стиле, поздние блоки выполнены в стиле модерн.

После того как здание закрыли на реконструкцию, экспозиция музея переехала на временные площадки – в павильон № 26 на ВДНХ, технополис «Москва» на территории бывшего АЗЛК в Текстильщиках.

**Река под музеем**

С августа этого года за реконструкцию музея отвечает ППК «Единый заказчик» и генеральный подрядчик АО «Политехстрой». У первой компании уже был опыт в реализации различных объектов культуры, среди них Государственная Третьяковская галерея, Санкт-Петербургская консерватория имени Н.А. Римского-Корсакова, Пушкинский музей. Главной задачей «Политехстрой» стало увеличение полезной площади на треть – до 48,2 тыс. кв. метров.

В итоге благодаря углублению фундамента здание получило два дополнительных этажа. Не обошлось и без сюрпризов. Под зданием музея строители нашли русло подземной реки – ее убрали в специальный тоннель и превратили находку в часть интерьера.

К началу осени завершилась большая часть работ по наиболее трудоемкому этапу проекта: полностью готовы внешний периметр здания, фундамент, фасады, кровля здания. Реставрация выполнена на 95%, в комплексе идет прокладка сетей, отделка внутренних помещений и подготовка пространств для размещения экспозиции. В «минусовых» помещениях уже размещено технологическое оборудование.

**Авиационные технологии**  
Много сил и времени ушло на возведение светопрозрачной кровли над внутренними дворами – двух куполов из стекла и

металла. Проект реализован на основе современных безбумажных цифровых чертежей. Над реализацией работала команда отечественных проектировщиков, металлургов и строителей. Проектированием и установкой зенитных фонарей над внутренними дворами занималась новосибирская компания «Несущие системы».

«Особый сплав авиационного алюминия горюдо легче стали, но не уступает ей в прочности. Самый важный момент – для этого строительного проекта детали изготавливали по стандартам точности, применяемым в авиа- или машиностроении. BIM-технология позволяют добиваться допусков при сборке деталей из алюминия на пятикоординатных станках всего в 0,1 миллиметра, а не 2–3 миллиметра, как при сварке стальных деталей. Это сокращает время на производство деталей для кровли и монтаж. Одновременно с выпуском сечтало-структурной обложки из алюминия выпускали стеклопакеты из энергосберегающего стекла. Гео-

метрия каждого из них идеально подходит для монтажа», – рассказывает инженер компании «Несущие системы» Александр Аверин.

При монтаже купола использовали около 2000 разных стеклопакетов размером более 2 кв. метров. Выполненные из особо прочного авиационного алюминия обложки легче стали, но не уступают ей в прочности. При монтаже кровли минимизировали использование крупной строительной техники и башенных кранов.

Облегченный вес конструкции нового купола позволит задействовать его площади при организации экспозиций – например, подвешивать в атриуме музея макеты спутников или самолетов в натуральную величину. Во внутренних пространствах дворов всегда будет поддерживаться комфортная для посетителей плюсовая температура.

Согласно государственному контракту, реконструкция музея должна полностью завершиться в 2025 году.

## ВАЖНО

### Строительство новой Третьяковки

В пресс-службе ППК «Единый заказчик» также рассказали, как идет строительство корпуса Государственной Третьяковской галереи. Новое пространство соединят с историческим зданием Третьяковской галереи 57-метровым стеклянным переходом. В первую очередь мост будет предназначен для транспортировки экспонатов, картин и оборудования музея, а после открытия корпуса им смогут пользоваться и посетители для перемещения из одного здания в другое. На площадке более 35 тыс. кв. метров расположатся экспозиционные и выставочные территории, реставрационные мастерские живописи, графики, скульптуры, а также научный фотоархив.

Фасад нового корпуса украсят репродукциями картин Ивана Шишкина, Алексея Саврасова, Ивана Крамского, Михаила Врубеля и других известных русских художников. Всего на фасаде размещено 34 произведения живописи в широких рамках из белого камня. В корпусе установили 15 лифтов, их них шесть – панорамные. Из таких лифтов через светопрозрачный зенитный фонарь гости музея будут открываться прекрасным видом на Кадашевскую набережную. Новый корпус оборудуют современными системами освещения, вентиляции, кондиционирования, отопления и пожаротушения. Посетить новое пространство жители и гости столицы смогут уже в 2024 году.

## Маяковский вернется через год

Открытие музея знаменитого поэта на Лубянке вновь перенесли – теперь на 2024-й

Виктор Дмитриев

У дома-музея Владимира Маяковского в Лубянском проезде непростая история. Это один из самых известных музейных долговторов столицы. Работы по его реконструкции то активизировались, то вновь приостанавливались – подрядчики не справлялись с задачей, и их отстраняли от работы. Не открылся он даже в 2023-м – в год 130-летия Маяковского. В Минкультуры обещают, что посетить музей одного из самых известных в нашей стране поэтов москвичи и гости столицы точно смогут в следующем году.

Музей Владимира Маяковского основан в 1937 году по инициативе музы поэта Лилии Брик. Сперва он находился в Гендриковом переулке на Таганке, где классик советской литературы прожил несколько лет. И лишь в 1989 году музей переехал в здание на Лубянке. Здесь в коммуналке поэту в свое время была выделена рабочая комната, где он творил, поскольку в других местах ему было сложно уединиться и сосредоточиться.

Организуя выставочное пространство, дом расселили, сломали все внутренние перегородки, создав в нем «тотальную инсталляцию» и оставив в целостности и сохранности лишь мемориальную комнату на последнем – четвертом – этаже. Необычная экспозиция стала революционным решением для музеев 80-х годов прошлого века. Ее автор Тарас Поляков отмечал, что «все пространство изначально формировалось не как собрание предметов, а как уникальное произведение искусства с музейной спецификой, вызывающее самые неожиданные ассоциации». Экспозицию, по мнению музейщиков, создали из самых неподходящих вещей, или, как они перебрежительно отзывались: «из собранного мусора». В нее вошли элементы интерьера, предметы быта, находившиеся в доме при жизни Маяковского. Активно развивались и музейные фонды. Они пополнялись новыми документами, письмами и различными предметами, принадлежавшими поэту.

В музее устраивались литературные вечера и концерты, проходили выставки, посвященные не только Маяковскому, но и его современникам-коллегам. Музей поэта-футуриста считался весьма продвинутым, он занимал четвертое место по посещаемости в столице. Впрочем, не меньшую известность он приобрел после закрытия, став одним из самых длительных музейных долговторов. Основанием для проведения капремонта в нем стал ряд проблем, связанных с пожарной безопасностью, состоянием инженерных коммуникаций и с грунтовыми водами. Нуждался в обновлении и сама экспозиция. Изначально предполагалось, что работы в здании продлятся два-три года, но с самого начала все пошло не так. Для того чтобы добраться до коммуникаций, экспозицию пришлось демонтировать. За десять лет объект сменил несколько подрядчиков.

«Теперь мы в капремонте вышли на финишную прямую. Остались незначительные отделочные работы и завершение монтажа вентиляции и слаботоочного оборудования. Так что есть осторожный оптимизм, что к концу этого года здание будет в полном объеме возвращено музею и начнется воссоздание экспозиции», – говорит недавно назначенный новый директор Владимир Лисенко.

Основная идея проекта в том, чтобы провести ребрендинг и переосмысление прежней экспозиции. «Оригинальных элементов не будет, потому что все имеет возраст. Но реперные точки и принципы подачи информации сохраняются, и к ним добавятся мультимедийные технологии. Одной из главных «фишек» станет выход проекта из музейного пространства. Он шагнет во двор дома и немного займет Мясницкую и угол, выходящий на Лубянскую площадь», – обещает Владимир Лисенко.

## В человеческом масштабе

Визуальный стиль города ориентирован на пешехода



Антон Размахнин

**С тех пор как человечество изобрело архитектурные макеты (а в наши дни и 3D-модели застройки), у архитекторов появилась возможность играть ракурсами, создавать композиции, эффектно выглядывать дома, как кубики. Возможность, но вместе с тем и сложизна: архитектурная история последнего столетия показывает, что главной «точкой зрения», с которой раскрывается архитектура в любую эпоху, остается позиция обычного человека – пешехода.**

Получившиеся макеты, витрина, входные двери. Фонари. Вывески и указатели. Остекленные окна, а также вид на освещенные помещения со стороны улицы. Иногда даже странноватые на первый взгляд вещи, например, белье, которое по старинке сушится на натянутых между окнами или во дворах веревках.

Эти визуальные «маячки» сообщают наметаному взгляду путешественника, фото- и кинозрителя, где именно происходит действие. А местным жителям – москвичам и парижанам, парижанам и венецианцам – дают несомненно ясный, но понятный сигнал: ты дома.

Город – место, где по умолчанию нет широких горизонтов и «далей», не положены они здесь, слишком дорогая земля и, соответственно, плотное население. Повезло тем городам, где есть ярко выраженный рельеф, то есть холмы и террасы. Там лучший вид на этот город и доступен прежде всего обитателям этих холмов, то есть изначально либо аристократам (как в Риме), либо знающим толк в зрелищах художникам (как в Париже). Но такой вид – не основная точка зрения: вид издалека, который, кстати, трудно испортить, в любом случае не так важен, как «соседский взгляд», уж точно не пропускающий ничего.

Прогулочная зона на Якиманской набережной на берегу Водоотводного канала

Дом как реклама

Чтобы оценить, как и с какой перспективы строился традиционный визуальный стиль, достаточно взглянуть на улицы любого старого города – более тесные в европейской традиции и пошире и «поразреженнее» в России. Их визуальная эстетика – то, что сейчас привлекает туристов и художников, что признается как ценность всем обществом и защищается как наследие – сложилась как вещь вполне утилитарная: лавки и конторы своим обликом рекламировали свой бизнес, а жилые дома – статус своих владельцев или, в случае доходных домов, сами себя.

В Москве об упорядоченном визуальном коде (вывески, освещение и т. д.) принято говорить применительно к XVIII веку и более позднему времени: «импортировал» европейскую традицию цеховых вывесок, московское купечество почти сразу получило екатерининские регламенты, казавшиеся вида и содержания вывеской. Это тот самый дизайн-код, который с тех пор множество раз эволюционировал и существует до нынешнего времени. Однако можно сказать, что важность «перспективы» пешехода была оценена куда раньше: палаты и городские усадьбы, сады и храмы с монастырями допетровской Москвы строили с расчетом на восприятие с дальнейшей пешеходной перспективы.

Что же касается сугубо городского восприятия с близкого ракурса, этого не только в допетровской, но фактически в допоздней Москве еще не было. Детали городской среды, скорее, выполнялись традиционно – вывесочные группы, крыльца, окна и детализировка фасадов, а многие привычные сейчас элементы визуального кода – фонарей и других столбов, тротуаров, да и вывесок привычного нам вида еще не существовало.

Поэтапно развиваясь в течение всего XIX века, своего пика концепция «городской дизайн как реклама для проходящих мимо» достигла в начале прошлого столетия: всем известны фотографии этого периода, когда рекламной

были наглухо затянуты многие городские фасады. С точки зрения архитектуры это был явный перегиб (но он был устраним, когда у московских властей уже в советский период появились соответствующие возможности), но город, заполненный мусорной рекламой, живо доказывал, что основная его визуальная составляющая ориентирована именно на человека на своих двоих.

Потому что когда идешь по улице, даже такой широкой, как Тверская, чаще всего не так важны купола и оформление верхней части фасадов. А уж какая геометрическая фигура получается у здания в плане – и вовсе не важно. Главное, что ты видишь прямо рядом с собой – на уровне глаз – вечно торчащее горожанина. Это главный «продающий» вид. А значит, наиболее важный и для архитектора.

Уступки водителю и пассажиру

Двадцатый век, однако, прине некоторые альтернативные точки зрения, которые достаточно сильно укоренились в сознании градостроителей и тех, кто согласовывает градостроительные решения. Век механического транспорта не мог не проявить соответствующие визуальные акценты. И вот на самой его заре в Москве строится Окружная железная дорога. Здания которой – и, что важнее, здания вокруг которой – проектируются с учетом восприятия не пешеходами, но пассажирами поездов.

Эта концепция некоторо время развивалась достаточно успешно. Так, многие дома советского времени, построенные в рамках Генплана реконструкции города 1935 и 1971 годов, парадными фасадами обращены именно к железнодорожному полотну и рассчитаны на восприятие прежде всего пассажирами. Это относится не только к Окружной железной дороге (ныне МЦК), но и к радиусам – некоторые дома в районе метро «Войковская» и в Коптево обращены к Рижскому радиусу железной дороги (ныне МЦД-2).

Новое дыхание этот вид перспективы получил и сейчас. По возможности архитекторы, строители новые кварталы вдоль МЦК и МЦД, стараются выстроить визуальное восприятие в том числе с железнодорожных эстакад и платформ.

Следующим видом новой перспективы стал «взгляд из-за руля автомобиля». «Автомобильная перспектива» стала главной в Генплане-1935. Вспомним воспевающую этот Генплан картину Юрия Пименова «Новая Москва». Тогда многие люди старшего поколения недоумевали, зачем же нужны такие широкие проспекты. Но они не были целевой аудиторией сталинской Москвы, а чтобы понять масштаб проспектов и зданий, начиная с Садового кольца, нужно просто прокатиться по городу очень ранним летним утром, желательно в воскресенье. Когда машин в центре не больше, чем было запланировано в 1935 году. И все сразу встает на свои места.

Автомобильная перспектива победила пешеходную и при строительстве Нового Арбата – проспекта Калинина, которому в этом году исполняется 60 лет. С учетом разницы в перспективе очевидны и причины восторгов руководства во главе с Никитой Хрущевым. А еще понятно, за что эту магистраль любили автомобилисты тех времен – от Брежнева до кинематографистов, вставлявших Калининский во все фильмы. А для пешеходов эта улица оказалась визуальной куда более «холодной», чем снесенные арбатские переулки. Все дело в масштабе.

Летать, но не забывать

Очевидно, что сейчас, когда автомобилизация, заведшая мегаполисы в тупик, отступает перед мультимодальностью, когда растет объем пешеходного трафика, а также и велосипедного, и самокатного... Сейчас строить новые кварталы, исходя из автомобильной перспективы, бессмысленно. Приоритетом – как бы красиво ни выглядело здание или целая улица на макете – остаются именно визуальные мелочи, доступные взгляду пешехода или велосипедиста.

А это значит, что не получается, как 60 лет назад, проектировать микрорайоны, состоящие из «коробок», комбинация которых хорошо смотрится с высоты птичьего полета. В детализации, причем на новом уровне качества, нуждаются те элементы, которые непосредственно воспринимаются пешеходами, – от вывесок до ручек дверей, от противотрамбовочных заградительных тумб и столбиков до останков общественного транспорта. И неспроста именно таким элементам уделяется особое внимание в программах московского благоустройства и реновации. При этом виды с высоты, конечно же, нигде не денутся, они «продают» квадратные метры в жилых и офисных зданиях, ими может гордиться архитектор и застройщик. Но большинство людей, которые просто идут по городу у подножья новых высоток, не будут поднимать головы вверх. То, как сделана городская среда на уровне человеческих глаз, всегда важнее.

ОФИЦИАЛЬНО

ИЗВЕЩЕНИЕ О ПРОВЕДЕНИИ СОБРАНИЯ О СОГЛАСОВАНИИ МЕСТОПОЛОЖЕНИЯ ГРАНИЦЫ ЗЕМЕЛЬНОГО УЧАСТКА.

Кадастровым инженером Абрамовым Алексеем Николаевичем, почтовый адрес: 141552, Московская область, Солнечногорский район, р.п. Ржавки, д. 14, кв. 13, адрес электронной почты: 9266319849@mail.ru, контактный телефон: 8-926-631-98-49, № регистрации в государственном реестре лиц, осуществляющих кадастровую деятельность 35844, выполняются кадастровые работы в отношении земельного участка с кадастровым № 50:26:0190402:206, расположенного по адресу (местоположению): город Москва, поселение Первомайское, д. Бараново, номер кадастрового квартала 77:18:0190402. Заказчиком кадастровых работ является Добошина Е. С. Собрание по поводу согласования местоположения границы состоится по адресу: 125212, г. Москва, ул. Выборгская, д. 9А, стр. 1, «20» октября 2023 г. в 11 часов 00 минут.

С проектом межевого плана земельного участка можно ознакомиться по адресу: 125212, г. Москва, ул. Выборгская, д. 9А, стр. 1. Требования о проведении согласования местоположения границ земельных участков на местности принимаются с «19» сентября 2023 г. по «18» октября 2023 г., обоснованные возражения о местоположении границ земельных участков после ознакомления с проектом межевого плана принимаются с «19» сентября 2023 г. по «18» октября 2023 г. по адресу: 125212, г. Москва, ул. Выборгская, д. 9А, стр. 1. Смежные земельные участки, в отношении местоположения границ которых проводится согласование: земельные участки, смежные с земельным участком с кадастровым номером 50:26:0190402:206, расположенные в кадастровых кварталах 77:18:0190402, 77:18:0190401.

При проведении согласования местоположения границ при себе необходимо иметь документ, удостоверяющий личность, а также документы о правах на земельный участок (часть 12 статьи 39, часть 2 статьи 40 Федерального закона от 24 июля 2007 г. № 221-ФЗ «О кадастровой деятельности»).

ИЗВЕЩЕНИЕ О ПРОВЕДЕНИИ СОБРАНИЯ О СОГЛАСОВАНИИ МЕСТОПОЛОЖЕНИЯ ГРАНИЦЫ ЗЕМЕЛЬНОГО УЧАСТКА

Кадастровым инженером Исаковым Денисом Владимировичем, почтовый адрес: г. Ярославль, 150000, ул. Ушинского, д. 20/2, оф. 2; e-mail: kontinent\_yar@mail.ru; тел. 8(4852)73-05-71; реестровый номер 9457 в РКИ, выполняются кадастровые работы в отношении земельного участка с кадастровым номером 50:27:0040305:99, расположенного по адресу: город Москва, внутригородская территория (внутригородское муниципальное образование) города федерального значения поселение Роговское, деревня Горнево, земельный участок Владение 25В, по уточнению местоположения границ земельного участка. Заказчиком кадастровых работ является: Баландин Антон Валерьевич, адрес: город Москва, ул. Полоцкая, дом 6, корпус 2, квартира 73; тел. 8-925-809-12-62.

Собрание по поводу согласования местоположения границы состоится по адресу: г. Ярославль, ул. Ушинского, д. 20/2, оф. 2, ООО «Кадастровая компания «Континент-План» 19.10.2023 в 10 часов 00 минут.

С проектом межевого плана земельного участка можно ознакомиться, запросив его по электронной почте в организации ООО «Кадастровая компания «Континент-План», kontinent\_yar@mail.ru. Требования о проведении согласования местоположения границ земельных участков на местности принимаются с 19.09.2023 по 19.10.2023, обоснованные возражения о местоположении границ земельных участков после ознакомления с проектом межевого плана принимаются с 19.09.2023 по 19.10.2023, по адресу: г. Ярославль, ул. Ушинского, д. 20/2, оф. 2, ООО «Кадастровая компания «Континент-План».

Смежный земельный участок с кадастровым номером 50:27:0040305:15, в отношении местоположения границ которого проводится согласование, расположен в кадастровом квартале 50:27:0040305, по адресу: город Москва, внутригородская территория (внутригородское муниципальное образование) города федерального значения поселение Роговское, деревня Горнево, земельный участок Владение 26Б. При проведении согласования местоположения границ при себе необходимо иметь документ, удостоверяющий личность, а также документы о правах на земельный участок (часть 12 статьи 39, часть 2 статьи 40 Федерального закона от 24 июля 2007 г. № 221-ФЗ «О кадастровой деятельности»).

>100 ТЫС. КВ. МЕТРОВ ЗАНИМАЕТ ВЫСТАВОЧНАЯ ПЛОЩАДЬ МОСКОВСКИХ МУЗЕЕВ

2,5 МЛН ЭКСПОНАТОВ ХРАНИТСЯ В МУЗЕЙНЫХ ФОНДАХ ГОРОДА

341 ГЕКТАР – ПЛОЩАДЬ МУЗЕЙ-ЗАПОВЕДНИКА «ЦАРИЦЫНО», САМОГО БОЛЬШОГО МУЗЕЙНОГО КОМПЛЕКСА СТОЛИЦЫ

# Вложения с риском

С какими проблемами могут столкнуться инвесторы при покупке облигаций

Владимир Трегубов

Для создания так называемого пассивного дохода нужны активы, дающие постоянный денежный поток. Это могут быть жилая или коммерческая недвижимость, ценные бумаги. Среди последних надо выделить облигации и привилегированные акции, по которым, в отличие от обыкновенных бумаг, акционерное общество обязано выплачивать дивиденды.

Ранее мы рассмотрели несколько видов облигаций – купонные, дающие право на получение регулярных выплат обычно два или четыре раза в год. Мы также обсуждали дисконтные облигации, продающиеся со скидкой, но погашающиеся по номиналу, который и составляет доход инвестора. В 1990-х у нас был неудачный опыт выпуска государственных краткосрочных облигаций, который закончился их фактическим дефолтом. Надо отметить, что обязательства по ним все же были погашены – Минфин объявил о т.н. «новации» – прежние ГКО (сроком от трех до 12 месяцев) менялись на облигации федерального займа сроком от пяти и более лет. Замена краткосрочного долга на долгосрочный в условиях резкой девальвации рубля свела к нулю все возможности получения дохода инвестором. Конечно, национальный рейтинг страны как заемщика был понижен, однако через пару лет вследствие стремительного роста цен на нефть он не только достиг прежнего уровня, но и был значительно повышен, а к 2006 году он составил BBB+ по шкале S&P.

## Риски инвестирования в облигации

Отметим, что нашим инвесторам необходимо учитывать три основных вида рисков при вложении средств в облигации или инструменты с фиксированной доходностью: кредитный риск, который определяется кредитным качеством или кредитным рейтингом эмитента и данного конкретного выпуска облигаций (некоторые могут иметь обеспечение, залог, гарантии третьих лиц – обычно материнских компаний, некоторые могут быть необеспеченными). Можно ли защититься от этого вида риска? Мы уже рассказывали, что в период надувания «пузыря» на рынке недвижимости в США инвестиционные банки предложили инвесторам страховку от дефолта – кредитный дефолтный своп (CDS). От обычного своп-контракта (валютного или процентного) он отличался тем, что обе стороны по контракту обмениваются платежами – инвестор выплачивает как страховой платеж (который тем выше, чем больше риск дефолта) продавцу CDS. А продавец в случае неисполнения обязательств эмитента облигации или резкого снижения его рейтинга из-за возросшего кредитного риска выплачивает сумму страховки по контракту – стандартный размер своп-контракта равен 1 млн долл.

## Кредитный риск и кредитный рейтинг

Надо признать, что на нашем рынке такие инструменты пока экзотика, поэтому инвестор может косвенно оценить кредитный риск с помощью кредитного рейтинга. Как известно,



международные агентства Standard & Poor's, Moody's и Fitch ушли из России после известных событий и отозвали свой рейтинг российских эмитентов. Однако, несмотря на то что они считались весьма авторитетными, их не раз ловили на необоснованном завышении рейтингов. Самый яркий пример – рейтинг инвестиционного уровня класса BBB, присвоенные ипотечным облигациям в 2008 году, которые в ряде случаев даже не имели никакой недвижимости в качестве обеспечения. На комиссии Конгресса по расследованию причин ипотечного финансового кризиса представители сослались на свое конституционное право выражать мнение по поводу риска данных облигаций. Неплохо придумано, но вот только за это мнение они брали с клиентов гигантские деньги, и им доверяли инвесторы всего мира!

В России действует ряд российских рейтинговых агентств: «Эксперт РА», АКРА, НКР и НРА. Самое старое и известное из них – «Эксперт РА», созданное еще в 1997 году. Оно преуспевает все остальные по количеству анализируемых клиентов. Это компании, кредитные организации, органы власти (муниципалитеты, области – субфедеральный уровень долга, а также федеральный долг). Кредитный рейтинг, пожалуй, единственный инструмент оценки риска для инвестора. Для его расчета агентство оценивает финансовые потоки эмитента облигаций, операционные, отраслевые и макроэкономические риски, качество корпоративного управления, риски ведения бизнеса и его стабильности, конкурентную позицию эмитента, а также риски политические.

Однако проблема в том, что сам по себе кредитный рейтинг – это падающий индикатор риска. Ни один эксперт не сможет вам сказать, что будет с бизнесом после того, как рейтинг был уже присвоен. В какой-то мере компенсировать этот недостаток может прогноз кредитного рейтинга. Проще говоря, это возможное изменение суждения агентства в течение одного года.

Прогноз может быть следующих видов: позитивный – возможно повышение рейтинга; негативный – возможно снижение; стабильный – пересмотр не планируется; развивающийся – изменения возможны в любую сторону. Также возможен кредитный статус «под наблюдением». Ряд корпоративных скандалов в США и в странах Европы показал, что кредитный рейтинг не всегда может быть объективным, что привело к ужесточению законодательства в области манипуляций с финансовой отчетностью компаний. Так, в США в 2004 году руководство энергетической компании Enron скрыло от акционеров убыток в 60 млрд долл., а с помощью известной аудиторской фирмы Arthur Andersen даже превратило его в прибыль. Итогом сей истории стало принятие закона Сарбейнса-Оксли, вводившего огромные сроки тюремного заключения для таких руководителей.

**КРЕДИТНЫЙ РЕЙТИНГ, ПОЖАЛУЙ, ЕДИНСТВЕННЫЙ ИНСТРУМЕНТ ОЦЕНКИ РИСКА ДЛЯ ИНВЕСТОРА. ДЛЯ ЕГО РАСЧЕТА АГЕНТСТВО ОЦЕНИВАЕТ ФИНАНСОВЫЕ ПОТОКИ ЭМИТЕНТА ОБЛИГАЦИЙ, ОПЕРАЦИОННЫЕ, ОТРАСЛЕВЫЕ И МАКРОЭКОНОМИЧЕСКИЕ РИСКИ, КАЧЕСТВО КОРПОРАТИВНОГО УПРАВЛЕНИЯ, РИСКИ ВЕДЕНИЯ БИЗНЕСА И ЕГО СТАБИЛЬНОСТИ, КОНКУРЕНТНУЮ ПОЗИЦИЮ ЭМИТЕНТА, А ТАКЖЕ РИСКИ ПОЛИТИЧЕСКИЕ**

Система кредитных рейтингов российских агентств почти не отличается от международных: от А (или AA, AAA) до С – облигаций в преддефолтном состоянии или даже D – дефолт, отказ от погашения своих обязательств эмитентом. Для обозначения национального характера шкалы рейтингов ставится обозначение RU.

## Процентный риск

Следующий вид риска вложений в облигации – процентный. Мы можем столкнуться с ним, когда Центральный банк повышает ключевую ставку и эмитенты также выпускают облигации с более высоким процентным доходом.

Если мы захотим продать облигацию до ее погашения – на рынке ее цена будет ниже номинала (т.е. она будет торговаться с дисконтом). Это позволяет компенсировать покупателю более высокую рыночную доходность на бумагу с таким же кредитным рейтингом.

С таким риском часто сталкиваются инвесторы, которые выходят из акций, ожидая снижения их курсов, и «паркуют» (иначе говоря – хранят) деньги в облигациях. Чем больше размер вашего инвестиционного портфеля, тем больше будет ваш доход в облигациях. Тем более что сейчас, после увеличения ключевой ставки Банка России, ставки доходности корпоративных облигаций стали довольно привлекательными – 10–12%. Не исключено, что Банк России в ближайшее время еще раз поднимет ключевую ставку – тогда доходность вложений будет еще выше.

## Валютный риск

Третий вид риска – валютный, который наглядно проявился в примере с ГКО. Резкая девальвация рубля может значительно сократить реальный доход инвестора. Есть способ устранить, т.е. застраховать этот риск. Для этого надо приобрести опционы или фьючерсные контракты на валютном рынке. Хеджирование

может быть полное или частичное. Суть его в том, что инвестор получает дополнительный доход, если построит верную стратегию, что может компенсировать его потери при снижении курса национальной валюты. До введения антироссийских санкций российские инвесторы хеджировали валютный риск покупкой валютных облигаций – т.н. евробондов. Это обязательства российских эмитентов – как корпоративных, так и государственных, включая субфедеральный уровень, выпускаемые для международного рынка, номинированные в валюте, отличной от страны их эмиссии.

Обязательным условием их размещения было получение кредитного рейтинга не ниже инвестиционного как минимум от двух международных агентств. Отмечу, что в 2005–2006 годах был огромный спрос на такие активы за рубежом, так как рост цен на нефть привел к большому активному сальдо российского бюджета, росту курса национальной валюты. К тому же западные компании не готовы были занимать деньги по таким ставкам, как российские, – 6–7% и выше.

Несколько лет назад малоизвестный тогда банк Tinkoff выплачивал 9,25% по своим евробондам!

## Политический риск

Однако в ходе санкций инвестиции в данные бумаги оказались замороженными, так как хранились в европейских клиринговых компаниях Euroclear и Clearstream. Вместо них для российских инвесторов были выпущены замещающие облигации, но платежи по ним проводятся в рублях. Этот вид риска – политический. Его довольно сложно предугадать и невозможно хеджировать. Его также называют «риск рисков».

Несмотря на описанные выше риски, следует признать, что облигации считаются самым безопасным активом и более подходят для консервативных инвесторов, создающих свои личные пенсионные фонды.

# Курорт на соседней улице

Как провести отпуск в городе и получить удовольствие

Екатерина Стрижева

Сегодня Москва лидирует в семи из 10 российских рейтингов, оценивающих устойчивое развитие и экологию. Создание в мегаполисе необходимых условий для полноценного отдыха – одна из главных задач столичного правительства. Какие возможности предоставляет город, рассказывает газета «Московская перспектива».

П привычно ассоциировать мегаполис с понятием «каменные джунгли». Единственное желание любого горожанина всегда было вырваться на природу – к воде, к солнцу, в лес, в парк. Сегодня столица подарила своим жителям настоящие курортные места. Любой курорт – это не только солнце и море, это неповторимая, удивительная атмосфера. Именно такую среду создали для москвичей городские власти.

«Эти отлично оборудованные «мини-курорты», их благоприятный психологический климат способствуют тому, чтобы за короткие выходные восстановиться после напряженной рабочей недели. Жизнь в большом городе – это стресс, а отдых является не правом, а основополагающей потребностью, которая обеспечивает ментальное и физическое здоровье каждого горожанина. Конечно, понимание этой потребности и шаги к ее реализации можно расценивать только положительно», – говорит управляющий партнер Domoboo, основатель «БЕСТ-Новострой» Ирина Дороботова.

## Круче Сочи

Безусловно, традиционное время года для отдыха – это лето. Минувший теплый сезон доказал, что получить все 33 удовольствия «пляжного» отдыха стало возможно, не отъезжая далеко от родного дома. По словам мэра Москвы Сергея Собянина, в скором времени Москва сможет «переплюнуть» Сочи: «В этом году в детском парке «Остров мечты» в Нагатинской пойме открыли самую большую пляжную зону в Европе».

Прекрасные пляжи с бассейнами есть теперь на Северном и Южном речных вокзалах, на берегу Химкинского водохранилища. Курортная инфраструктура продумана до мелочей: лежки и шезлонги, душевые, вкусная еда на каждом шагу. Но главное – это безупречный песок, чистая вода, безопасное купание и для взрослых, и для детей, и для пожилых людей.

Но столица готова радовать москвичей курортными возможностями и в другие времена года. Любителей понырять и поплавать ждут как открытые бассейны с подогревом, так и традиционные круглогодичные закрытые. В новом спортивном комплексе «Акватория ЗИЛ» обустроен 50-метровый бассейн под открытым небом с комфортной теплой водой. В комплекс входят также русская, финская, турецкая бани и спа-центр. Круглый год гостеприимно открыты двери аквакомплекса «Лужники». Здесь работают термобассейны с выльвом на улицу, вода в которых даже суровой московской зимой не опускается ниже +36. Комплекс рассчитан на семейный отдых. Детей ждут водные горки, бассейн, имитирующий



Парк «Ходынский поле»

настоящие морские волны, и многое другое. Взрослые могут попариться в банях на любой вкус: восточной, русской или финской.

Для столичных старожилов будет приятно и привычно навестить в любое время года в исторический бассейн «Чайка». В нем водные процедуры и для тех, кто любит потеплее, и для любителей ледяного душа. Под открытым небом расположились акватории 50 и 25 метров. Температура воды +28. Если замерзнете, можно погреться в банном комплексе, где работают сауны. Также есть купель и ледяной душ.

## Осень в парках

Обновленные и реконструированные в последние годы московские парки стали по-настоящему всевозможными местами отдыха для горожан. И золотая осень, и снежная зима встречают посетителей самыми разнообразными развлечениями. Главное, что отличает современные парки, – неограниченные возможности для активного отдыха. Спортивные площадки рассчитаны на людей любой физической подготовки и любого возраста. Современное обустройство пешеходных зон и повсеместное освещение сделали парковые зоны уютными, гостеприимными, безопасными и в пасмурные дни, и в длинные зимние вечера.

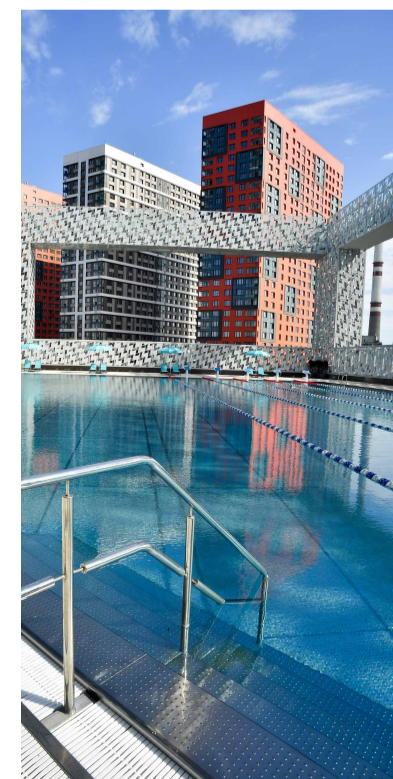
На карте московских парков появляется все больше новых названий. Один из них – парк «Пыхтино» в ТиНАО. Жители Новой Москвы получили возможность в шаговой доступности от дома покататься на велосипеде, поиграть в футбол, баскетбол или пинг-понг, устроить семейный пикник с традиционным шашлыком. А наличие рядом с парком новой станции метро в ближайшее время делает его одним из любимых местом отдыха москвичей.

Новую жизнь вдохнули и в старые московские парки, такие как «Сокольники», «Фили», «Покровское-Стрешнево». Несмотря на то что они расположены в густонаселенных столичных районах, в них жители круглый год наслаждаются чистым воздухом, тишиной, созерцанием животных и птиц.

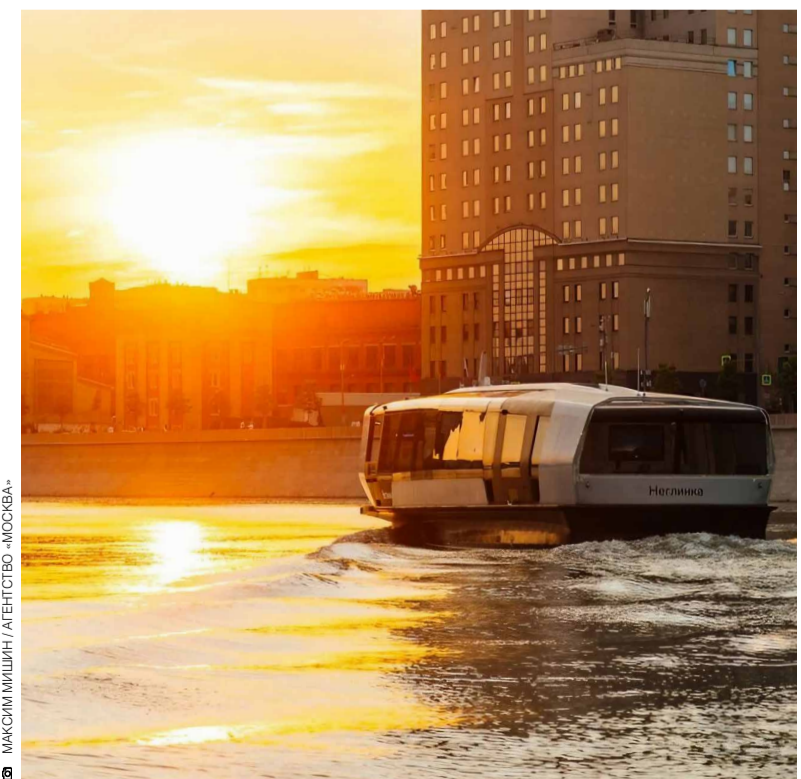
В столице, по словам и. о. заместителя руководителя столичного департамента труда и социальной защиты населения Владимира Филлипова, создана уникальная экосистема для полноценного отдыха людей старшего поколения. Более 600 уличных площадок оборудованы по всему городу. «Ежедневно здесь проходят спортивные тренировки «Зарядка долголетия», которые ведут не только тренеры проекта, но и известные спортсмены: Аделина Сотникова, Александр Эберт, Ирина Слуцкая, Иван Носовельцев», – подчеркивает Филиппов.

В столице, по словам и. о. заместителя руководителя столичного департамента труда и социальной защиты населения Владимира Филлипова, создана уникальная экосистема для полноценного отдыха людей старшего поколения. Более 600 уличных площадок оборудованы по всему городу. «Ежедневно здесь проходят спортивные тренировки «Зарядка долголетия», которые ведут не только тренеры проекта, но и известные спортсмены: Аделина Сотникова, Александр Эберт, Ирина Слуцкая, Иван Носовельцев», – подчеркивает Филиппов.

**СТОЛИЦА ГОТОВА РАДОВАТЬ МОСКВИЧЕЙ КУРОРТНЫМИ ВОЗМОЖНОСТЯМИ В ЛЮБОЕ ВРЕМЯ ГОДА. ЛЮБИТЕЛЕЙ ПОПЛАВАТЬ ЖДУТ КРЫТЫЕ И ОТКРЫТЫЕ БАССЕЙНЫ С ПОДОГРЕВОМ**



Спортивный комплекс «Акватория ЗИЛ»



Речные трамвайчики в Москве

## Прошлое и настоящее столицы

Любой курортно-туристический отдых трудно представить без знакомства с новыми местами. Не все москвичи, не говоря уже о туристах, хорошо знают историю и современность родного города. Москва – это не только Кремль и Красная площадь. В столице в последние годы отреставрировали множество прекрасных памятников культуры и архитектуры. Появились уникальные маршруты, связанные с русской литературой, живописью, музыкой. Открылись новые дома-музеи людей, составляющих гордость России. Например, интереснейшие прогулки можно совершить по пушкинским, булгаковским местам. «Очень интересное и атмосферное место, где бывает не так уж много людей. Крутицкое подворье, бывшая резиденция епископов Сарских и Подонских, образованная в XIII веке в качестве монастыря», – рассказала организатор некоммерческого клуба любителей путешествовать «Милый друг» Анна Черняховская.

## Задание на завтра

Городские власти живут по старой русской поговорке «Готовь телегу зимой». Поэтому уже сегодня планируется благоустройство зон отдыха на будущий год. В департаменте капитального ремонта города Москвы рассказали, что большое внимание будет уделено выполнению поручения мэра Сергея Собянина оборудовать бассейны в каждом столичном районе. В парке «Яуз» на северо-востоке столицы пойдутся четыре открытых бассейна. Рассматривается возможность создания аналогичных объектов в парке «Капотня» (ЮВАО) и 850-летия Москвы (ЮВАО), в парке «Братеевская пойма» (ЮАО), на Щукинском полуострове и в Большом Стростинском затоне (СЗАО), на Химкинском водохранилище (СЗАО), в природном заказнике «Долина реки Сетунь» (ЗАО). Также запланировано устройство открытого бассейна в парке «Головинские пруды» (САО). «В последующие годы работа по созданию зон отдыха у воды, в том числе с созданием открытых бассейнов, будет продолжена», – подчеркивают в департаменте капремонта.

Когда-то поэт мечтал о создании города-сада. Сегодня осуществилась еще более фантастическая мечта – мегаполис-курорт.

# Имени Кащенко

## Норма и безумие махнулись местами

□ Дмитрий Ольшанский

**Примерно сто лет назад в России было известное разделение на уехавших и оставшихся. И было оно вовсе не только фактом политики – красной и белой. Между теми и другими имела прежде всего психологическая разница. И состояла она в том, что уехавшие продолжали жить как обычные люди, тогда как оставшиеся – оказались в сумасшедшем доме.**

Русские эмигранты той эпохи водили такси или заново зарабатывали капиталы, уходили в монастырь или осваивали экзотические страны, воевали под разными флагами или жили насыщенной светской жизнью, но – здравый смысл из их жизни никуда не девался.

Здесь же, напротив, происходило нечто небогатое. Здесь носили церкви, разрывали кладбища под футбольные поля и затапливали целые города, строили дома-коммуны, экспериментировали с алфавитом, рабочей неделей и собственной историей, сгоняли крестьян на дальний Север, заставляли каяться за свое происхождение, ну и, конечно, постоянно занимались безумными спекуляциями: а не пора ли сбросить Пушкина с корабля современности? Не пора ли отправить на переплавку Минина и Пожарского с Красной площади, ведь, как писал тогдашний революционный поэт, «они спасли Россию – а может, лучше было не спасать»?

Здесь же, напротив, происходило нечто небогатое. Здесь носили церкви, разрывали кладбища под футбольные поля и затапливали целые города, строили дома-коммуны, экспериментировали с алфавитом, рабочей неделей и собственной историей, сгоняли крестьян на дальний Север, заставляли каяться за свое происхождение, ну и, конечно, постоянно занимались безумными спекуляциями: а не пора ли сбросить Пушкина с корабля современности? Не пора ли отправить на переплавку Минина и Пожарского с Красной площади, ведь, как писал тогдашний революционный поэт, «они спасли Россию – а может, лучше было не спасать»?



Людям, запертые в СССР того времени, оказались под властью агрессивной религиозной секты – и только ближе ко второй половине века, когда много всего страшного произошло, градус безумия снизился – и началась та самая советская жизнь, о которой сняли множество милых фильмов. Но если снять этот трогательный ностальгический слой и заглянуть в ту раннесоветскую реальность, что таится под ним, – лучше о ней и не вспоминать. Уж слишком дикой она была – и теперь требуется специальное умственное усилие, чтобы понять, каким образом неглупые, образованные люди двадцатого века погрузились в такой нелепый кошмар.

Почему я подумал обо всем этом? Потому что двадцать первый век все перевернул. Или, если угодно, иронично поменял местами. И теперь уже оставшиеся на родине чувствуют себя прежде всего сохранившими расклад. Оставшимися не только дома, но и в мире здравого смысла – то есть там, где есть страна, армия, нация, семья, мужчина и женщина, культурный канон, наконец. Буквально так же, как это было у парижских эмигрантов, тех самых мифологических таксистов двадцатых.

Не то у «релокантов». Приведу один не самый яркий, но все равно поразивший меня пример. Один мой знакомый, давным-давно уехавший в Америку, написал в соцсетях короткий пронзительный пост. Там было вот что: прекрасная цитата из «Анны Карениной», где Анну передергивает от неприязни к мужу после его поцелуя, а потом горькие слова о том, что книга, из которой он цитирует, – это, может быть, лучшая книга на свете

(так и есть, замечу я от себя), и как же это странно и обидно, что такие вещи, как любовь к Толстому, теперь внезапно сделались каким-то спорным явлением, и ты теперь должен кому-то доказывать, что ты имеешь право его, Толстого, любить.

Я прочитал это – и ужаснулся. Это была записка из безумного мира религиозной секты, словно бы человек вернулся с советского литературного заседания в каком-нибудь черном 1929 году, где ему объяснили, что Пушкин – это крепостник, предоступитель и выразитель интересов эксплуататорского класса, а нашим советским людям нужно что-то другое, прогрессивное, вот, например,

пролетарский поэт Степан Чугунный написал поэму «Борьба за план», так что давайте-ка преподавать Чугунного, а не Пушкина.

И если вы думаете, что я преувеличиваю, то нет, абсурд и дикость победили, но на этот раз уже не «тут», а «там», разве что на место пролетарского поэта Чугунного пришла какая-нибудь активистка-феминистка-поэтка, пережившая из Житомира в Варшаву, а из Варшавы, под влиянием происходящих событий, даже и в Нью-Йорк, и пишущая бесконечные тексты об «империализме», «агрессии» и, пардон, женских биологических циклах.

Она-то пишет, а вы читайте и не хвалите. Ко всему этому теперь

нужно относиться страшно серьезно, коль скоро ты покинул Россию и «выбрал свободу», а что касается Льва Толстого, то с ним все плохо. Конечно, яснополянский граф был известной пацифист и противник государства, но в глазах восточноевропейских альтернативно одаренных гуманитариев это его все равно не извиняет, так как сам статус «гения» (пф!), само избыточное внимание к какому-то русским писателям – это уже признак высокомерной иерархии, в рамках которой они, эти писатели, оказываются почему-то главнее, чем их эстонские или румынские коллеги. А это уже, знаете, шовинизм, это преступление против меньшинств, словом, одно цепляет за собой другое, так и выясняется, что любовь к великой литературе – это что-то вроде геноцида.

Ужасны, впрочем, не сами эти нелепые рассуждения, но та аудитория, которая им внимает. Ораторы неинтересны – мало ли какие бывают радиопрограммы, способные нанести целую гору вреда. Но когда получается так, что эти ораторы сначала входят в большую моду, а дальше получают власть, право распределять гранты, зарплаты и прочие блага, то быстро оказывается, что умные, седые, почтенные интеллектуалы сидят и слушают их, делая вид, что все в порядке.

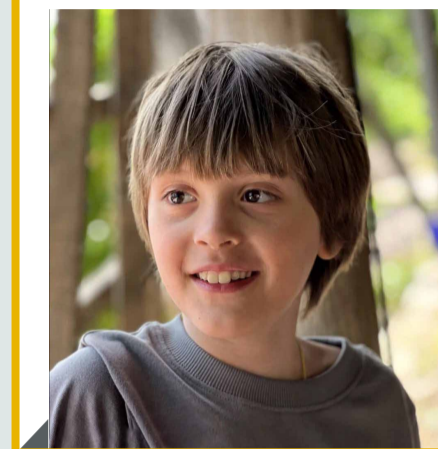
А ты, в свою очередь, наблюдаешь за ними – за этими почтенными людьми – в немом изумлении. Хочешь крикнуть: да вы там с ума сошли! – но это бессмысленно. Всяк выживает как может. И остается только сказать спасибо родине – при всем нашем вечном ворчании, – что нам здесь дано одно несомненное право. На здравый смысл.

# Лица стройки: оператор тоннелепроходческого комплекса

## Спецпроект «Московской перспективы», посвященный строительным специальностям

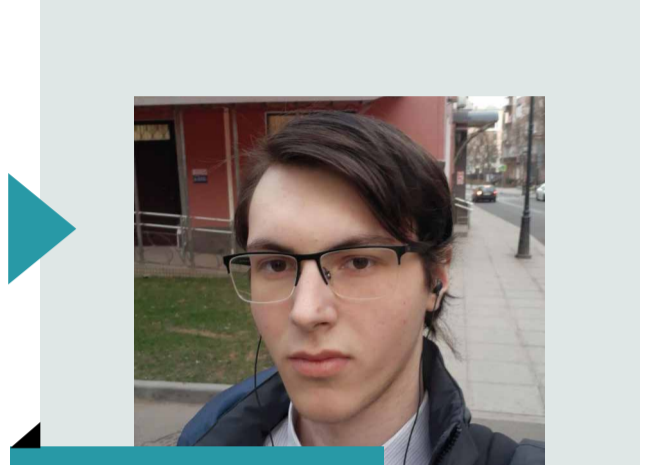
□ Дмитрий Антипченко

**«МП» представляет очередной материал спецпроекта, посвященного строительным специальностям. В наших публикациях мы рассказываем о самых разных профессионалах, занятых на стройке: от рабочих до инженеров. Своим мнением о том, что собой представляет та или иная строительная профессия, делаются дети, интересующиеся строительством, студенты или выпускники профильных учебных заведений, и, конечно, о своей работе рассказывают сами профессионалы. В сегодняшнем выпуске представим оператора тоннелепроходческого комплекса.**



МАРК МИНЧЕНКО, 9 лет.

Рядом с моим домом строят новую станцию метро. Каждый день я вижу, как работают строители, а недавно узнал о важной профессии – машинист тоннелепроходческого щита. Щит – это огромная машина для строительства метро, которая зарежет землю, а затем ее поднимает на поверхность – получается тоннель для поездов. Я удивился, когда узнал, что у каждого щита на станциях в Москве есть женские имена. Машинист должен иметь специальное образование, чтобы управлять таким щитом, он отвечает за маршрут и безопасность, должен быть очень внимательным и быстро принимать решения. Также машинист ремонтирует технику, если она поломана. Машинист тоннелепроходческого щита испытывает большие физические нагрузки, потому что он находится глубоко под землей. Это очень важная и ответственная профессия.



АРТЕМ ВЕСЕЛОВ, 23 года, выпускник строительного колледжа.



АЛЕКСЕЙ ГЕРАСИМОВ, 44 года, оператор тоннелепроходческого комплекса «Клавдия» отряда № 6 Мосметростроя.

Чтобы стать успешным оператором тоннелепроходческого комплекса, нужно обладать многими качествами и навыками. Во-первых, достаточно развитым интеллектом, техническим и естественно-научным кругозором. Ведь наш брат-тоннелепроходчик – не просто исполнитель. Нужно понимать, в каких условиях, с каким грунтом работаешь, на какой технике и т.д. Конечно, все расскажут и покажут. Но никто ведь над тобой не будет стоять и регулировать каждый шаг. Поэтому учиться-развиваться нужно постоянно. В общем, хороший тоннелепроходчик – это умный тоннелепроходчик. Конечно, важны и другие качества: внимательность, выносливость, хорошее здоровье и т.д. Даже такие социальные навыки, как общительность, дипломатичность, тоже очень важны. В нашей работе занято много звеньев, большое количество людей. Без умения общаться – никуда.

Тоннелепроходческий комплекс «Клавдия» (традиционно метростроительной технике дают женские имена. – «МП»), на котором я работаю, имеет долгую и славную историю. Он работает на строительстве московского метро уже 25 лет. Изначально он был задействован на Арбатско-Покровской линии. За годы работы «Клавдия» успела потрудиться на многих линиях столичной подземки. Техника была модернизирована и до сих пор в строю. Уверен, что она еще послужит на благо столицы. Кстати, «Клавдия» – единственный тоннелепроходческий комплекс столичного Метростроя, который ни разу не менял своего названия.

Работаю на одном месте долго. Больше 10 лет. Мне комфортно работать в Метрострое. У нас хороший, сложившийся коллектив, хорошие условия, достойная оплата, соцпакет.

Коллектив слаженный и дружелюбный. Это важно и в плане работы, и вообще. Приятнее работать в доброжелательной атмосфере, а не там, где коллеги друг на друга точат зуб. Притом что каждый делает свою работу на конкретном участке, никто не ощущает себя винтиком. Лично я понимаю, что и от меня многое зависит. Нравится сам процесс работы. Иногда привычный, а порой сложный и непредсказуемый. Ну и быть причастным к такому грандиозному проекту, как московское метро, очень приятно. Меня греет осознание того, что какие-то линии и станции построили я и мои товарищи. Безусловно, работа напряженная, ответственная. Порой бывают непростые участки, технические неполадки. Но совместно мы все преодолеваем.

Как уже говорил, с детства понял, что строительство – это мое. Оно стало не только работой, но и хобби. Постоянно что-то придумываю и реализую задуманное на даче.

За годы работы накоплен хороший опыт. Передаю его начинающим метростроителям. Время от времени мне дают практикантов. С радостью их обучаю. Важно, чтобы был контакт со студентом или молодым рабочим. Еще хорошо, чтобы он хотел учиться новому и работать. Без этого будет сложно. Если вижу, что у парня горят глаза, с удовольствием его обучаю. Потом приятно видеть результат.

Планирую и дальше работать на строительные метро. У столицы планы большие, поэтому работы хватит. Буду рад новым ученикам. Также с удовольствием продолжу свою собственную стройку. Хочу наконец-то достроить большой дом на даче.

В строительную сферу попал случайно. Как-то ходили с родителями на день открытых дверей в учебные заведения. Заинтересовал строительный колледж. Там интересно представили профессию и обещали после окончания учебы трудоустроить. Это важно в наше время. Родители убедили меня поступить. Я не был против. После поработал на стройке. Строительная сфера мне интересна, но работать на стройплощадке – не совсем мое. Поэтому поступил еще в одно учебное заведение на программиста. Уже работаю. Создало софт для строителей. Кстати, на стройке или в офисах строительных компаний тоже бываю – помогаю разбираться с программным обеспечением.

Профессия тоннелепроходчика очень значима, в том числе и в строительстве метро. Особенно это важно в Москве, где развитый метрополитен необходим и постоянно расширяется. Я когда-то сам хотел освоить эту профессию. Даже бывал на практике в Метрострое. Но не сложилось. Каждый должен заниматься тем, что у него лучше получается.

Думаю, что оператор тоннелепроходческого комплекса должен быть ответственным, внимательным и усидчивым. Также для его работы важно разбираться в технике, хотя бы немного понимать, в каких условиях и с каким грунтом он работает. Работа очень важная и ответственная. Поэтому человек этой профессии должен быть устойчивым, неагрессивным, коммуникабельным, без вредных привычек.

Всем работникам Метростроя желаю интересных, важных проектов, успешно справляться со всеми трудностями и дальше расширять столичное метро.

# Музейные экспонаты

## О том, как заинтересовать детей культпходами



□ Евгения Фомина

**Признаюсь честно – я люблю музеи всей душой, но считаю, что у них невероятно скверный имидж. Сама я готова идти в Дом-музей Рубенса в Антверпене, в Тарусский музей Марины Цветаевой и в галерею старых мастеров в Берлине – ну просто потому, что обожаю это всё. А вот дети, например, при слове «музей» морщат нос и требуют компенсации за столь бесцельно потраченное время.**

Буквально из недавнего: были с моей 11-летней дочерью в Калуге, ходили в Художественный музей и, конечно, в обновленный Музей космонавтики – невероятной красоты пространство с потрясающими экспонатами и интерактивами. Какое раздолье детям, казалось бы. Художественный музей придумал свою замануху – очки дополненной реальности, чтобы слышать крики чаек, скрип уключин, глядя на полотна Айвазовского, или ковер, как качаются сережки у дам на па-

рядных портретах. Разве не весело? Ну и что же в итоге? Я спросила ребенка, что ему больше понравилось, ответ вы уже угадали, правда ведь? Именно. «Больше всего мне понравился ресторан. Пойдем еще есть суши!» Какая бездуховность, скажем мы все. Впрочем, друзья мои подтвердили, что реакция традиционная: обычно всем детям при выходе в культурный свет больше всего запоминается визит во «Вкусно – и точка» или его аналоги. Просто эмоционально это не сравнится с разглядыванием молчаливых картин, потрескавшихся икон, траченных временем скульптур, побитых молю тобеленов. Это ценно для взрослых и, простите за это выражение, насмотренных людей. Но не для детей и подростков.

И так было всегда. Помните рассуждения Холдена Колфилда из романа «Над пропастью во ржи»? «Но самое лучшее в музее было то, что там все оставалось на местах. Ничто не двигалось. Можно было сто тысяч раз проходить, и всегда эскимос ловил рыбу и двух уже поймал, птицы всегда летали на оленя или воду из ручья, и рога у них были все такие же красивые, а ноги такие же тонкие, и эта индианка с голый грудью всегда ткала тот же самый ковер. Ничто не менялось. Менялся только ты

сам. И не то чтобы сразу ты становился намного старше. Дело не в этом. Но менялся ты, и все».

Напоминаю: роман написан в конце сороковых – начале пятидесятых, прошло страшно сказать сколько лет. А ощущения были описаны еще тогда – и с тех пор словно бы остаются актуальными.

Дети уверены, что музей – нечто старое, незлыбное, довольно унылое под соусом «это нельзя трогать, отойди подальше» и нужно только взрослым. Но мы должны их туда водить. Чтобы если и не привить любовь к искусству или интерес к истории, то хотя бы выработать у них ту самую насмотренность (опять же, простите). Чтобы было хоть призрачное узнавание при взгляде на Босха или на тираннозавра. Чтобы им было проще аргументировать даже свою нелюбовь к культуристам: не простецким «не читал, но осуждаю», а пафосным «меня перекормили в детстве этими Прадо и Пушкинским музеем, не могу больше».

Чтобы им просто было легче жить. И отдельно, и ценно, прекрасное и великопелное – это мода на интерактивные музеи. Которая потихоньку захватывает нас все больше. И нет, я уверена, что она не упрощает систему познания для наших детей, не делает поход в музей из обучающего процесса

развлекательным. Мода на альтернативные музеи только привлекает желающих в принципе в них ходить.

«Экспериментариум» с его физическими опытами, мильной водой и криками в колодез. «Живые системы» с представлениями о том, как устроен человек. Тот же самый Музей космонавтики с миссией, согласно которой ты должен запустить ракету-носитель со спутником на борту. Да любой музей с аудиогидом – дети очень внимательно относятся к тому, что им вешают в наушниках, не перескакивают с экспоната на экспонат и требуют задержаться даже у самых скучных стендов. Я пыталась торопить дочь в Музее ложки во Владимире – куда там! Всю историю всех экспонатов пришлось прослушать, причем с паузами на рассматривание. И это прекрасно.

Технологию помогают нам вовлечь подрастающее поколение в то, что интересно нам, взрослым. А уж когда втянутся – там и сами пойдут смотреть Полена и Сурикова, Кандинского и Пикетто, двигатель внутреннего сгорания и экипировку советских космонавтов. Главное – заинтересовать. И здорово, что мы можем это сделать и что музеи нам в этом помогают.

Эй, ребенок, подьем! Я поведу тебя в музей!



УЧРЕДИТЕЛЬ: АППАРАТ МЗРА И ПРАВИТЕЛЬСТВО МОСКВЫ.

КОМПЛЕКС ГРАДОСТРОИТЕЛЬНОЙ ПОЛИТИКИ И СТРОИТЕЛЬСТВА ГОРОДА МОСКВЫ

МОСКОВСКАЯ ПЕРСПЕКТИВА

АДРЕС РЕДАКЦИИ И ИЗДАТЕЛЯ: 125009, Москва, Романов переулок, д. 5. Телефоны: +7 (495) 419 93 89. mperspektiva@mail.ru, www.mperspektiva.ru

И.о. главного редактора: Мерезникова Е.Ю.

Отдел рекламы и маркетинга: Мытник О.Г.

РЕДАКЦИЯ:

Корреспонденты: Калынина Е.А., Кроп Н.В., Мянцьева А.А.

Компьютерная верстка: Родзевич К.А., Цымбал А.С., Явно Р.Д.

Корректура: Завьялова Л.Г., Крикунова Г.В.

ГАЗЕТА ЗАРЕГИСТРИРОВАНА в Госкомпечати России. Свидетельство о регистрации № 012265 от 30.12.98 г. При использовании материалов ссылка на газету «Московская перспектива» обязательна. Мнение редакции и авторов не всегда совпадают. Статьи в рубрике «Ситуация» и со знаком © публикуются на правах рекламы.

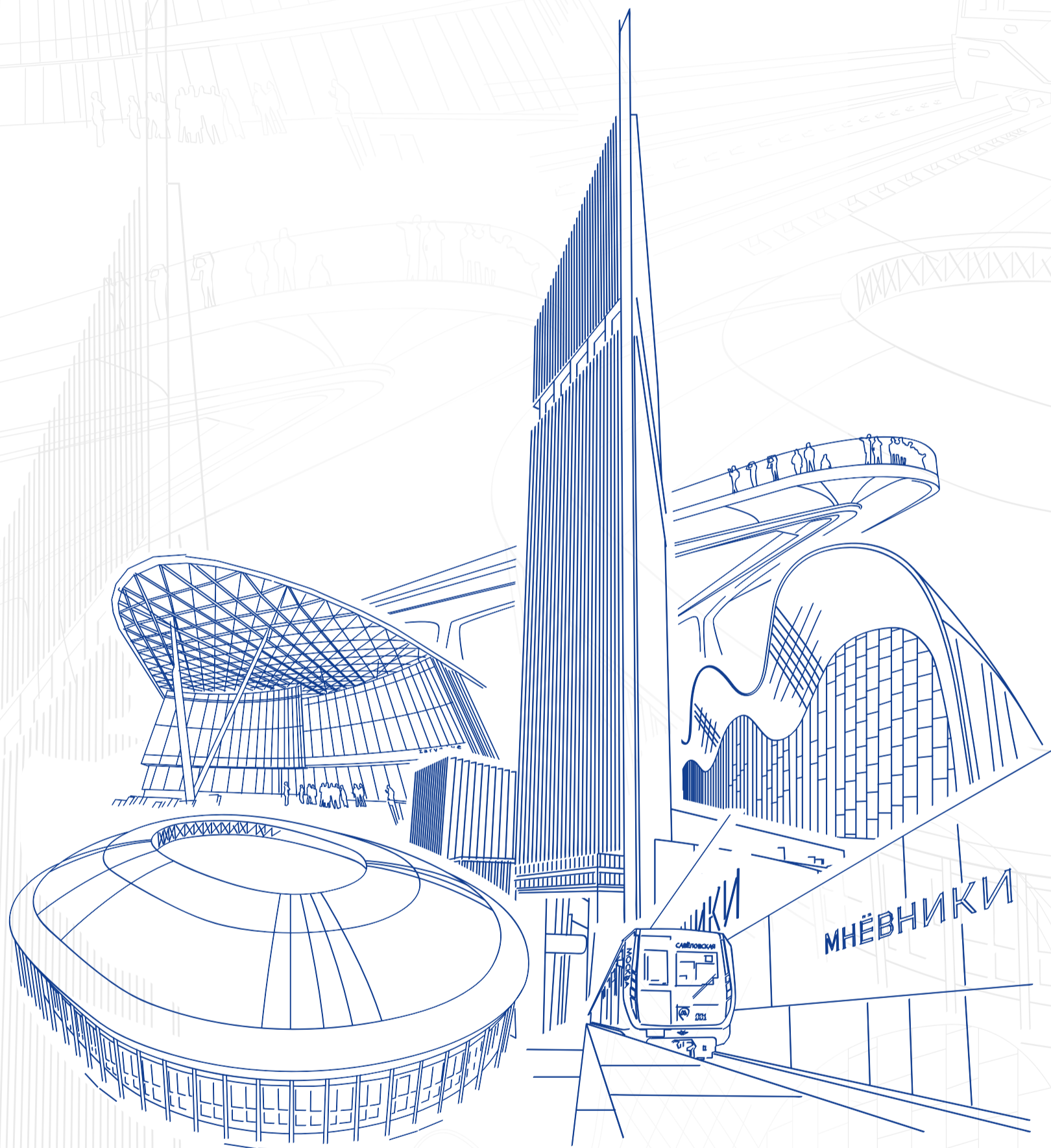
ОТПЕЧАТАНО ОАО «Московская газетная типография». 124095, Москва, ул. 1905 года, д. 7, стр. 1. Тел./факс 8 (499) 259-53-54 (доб.1025). E-mail: kabanova@mosgt.ru. Заказ № 2342. Общий тираж 102 000 экз.

РАСПРОСТРАНЕНИЕ:

Газета распространяется бесплатно на собственных стойках в Мосгордуме, мэрии Москвы, в Комплекс градостроительной политики и строительства города Москвы, префектурах, Москомархитектуре, Мосгостройнадзоре, Москомнаследия и других комитетах и департаментах правительства Москвы, а также в VIP-залах и залах официальных делегаций столичных аэропортов, в терминале бизнес-авиации а/п «Внуково», в выставочных комплексах «Гостиница Двор», BBL, «Дом на Брестской», в бизнес-центрах и гостиницах, на территории новой Москвы, во всех центрах госуслуг города Москвы.







**СТРОИМ НАСТОЯЩЕЕ,  
СОЗДАЕМ БУДУЩЕЕ!**