

Сакральные смыслы

В мае Новодевичий монастырь отметит 500 лет со дня основания

Алена Рыбакова

Сложно найти в Москве еще одно место, за исключением, пожалуй, соборов Кремля, которое было бы так тесно связано с историей Государства Российского. Новодевичий ставропигиальный женский монастырь города Москвы Русской православной церкви – так звучит его официальное название сегодня – таит в себе многие смыслы. Это и символ победы и возвращения святынь в столицу, и архитектурный памятник русского барокко, чудом уцелевший в военных перипетиях многих веков и объявленный ЮНЕСКО достоянием всего человечества, и место ссылки царственных особ, и обитель святости, и даже пристанище суеверий. У каждого он свой.

Известна точная дата основания монастыря – по приказу великого князя Василия III он был zaloжен 23 мая (13-го по старому стилю) 1524 года в честь Смоленской иконы Божией Матери «Одигитрия» и в благодарность за возвращение Смоленска в 1514 году. Икона, по преданию, написанная евангелистом Лукой, попала в Россию в 1046 году, когда византийский император Константин IX Мономах благословил его свою дочь царевну Анну

на венчание с князем Всеволодом Ярославичем. В XII веке Владимир Мономах перенес икону в Смоленск – считается, что она спасла город от нашествия Батюга, – а в XV веке образ оказался в Москве. Но уже в 1456 году Василий II Темный вернул ее князю Казимиру в Смоленск, который в те годы был центром Смоленского воеводства Великого княжества Литовского, и отказался от притязаний на город. Однако при Василии III спор за западнорусские земли возобновился. В 1514 году, стоя под стенами Смоленска, Василий III дал обет: «Коли Божию волею достану свою отчину, град Смоленск и земли Смоленския, тогда поставлю в Москве на посаде девичь монастырь, а в нем храм во имя Пречистыя».

Осада Смоленска длилась всего один день. Литовский гарнизон сдался без боя, а смоляне были приведены к присяге московскому князю, которому и вынесли чудотворную икону. В честь этого события в Москве в трех верстах от Кремля на Девичьем поле в излучине Москвы-реки выбрано место для обители – именно здесь в 1456 году москвичи прощались со Смоленской иконой. Однако историки обращают внимание на любопытный факт – чтобы исполнить обет, великому князю потребовалось целых десять лет. И этому была своя причина – матримониальная. Монастырь строился в том числе и для тогдашней супруги Василия III Соломонии Сабуровой. Двадцатилетний брак

с ней не увенчался рождением наследника, и князь затеял бракоразводный процесс с тем, чтобы жениться на юной Елене Глинской (будущей матери Ивана Грозного). Великую же княгиню постригли в монахини. И хотя Соломонии не довелось жить в стенах Новодевичьего монастыря (ее земной путь оборвался в Суздале), эта история стала прологом к дальнейшей судьбе этого места.

В разные времена монашеский постриг здесь принимали вдова царя Федора Иоанновича Ирина Годунова, дочь царя Бориса Годунова Ксения, вдова свергнутого с престола царя Василия Шуйского – Мария Петровна, дочь царя Михаила Федоровича царевна Татьяна. Для многих Новодевичий стал темницей. Сюда в 1689 году после стрельцкого бунта по приказу Петра I была заточена царевна Софья и насильственно пострижена в монахини. Та же участь постигла и Евдокию Лопухину.

Но не стоит думать, что Новодевичий был лишь местом ссылки неудобных особ. Он всегда занимал видное место в религиозной и государственной жизни страны. Именно в его стенах Борис Годунов дал согласие занять царский престол, а патриарх Иов благословил его на царство. С семилетним правлением царевны Софьи связан расцвет монастыря, когда начался интенсивный период каменного строительства. За эти годы были построены все основные здания барочного ансамбля: надвратная

Покровская церковь с Мариинскими палатами, двухъярусная Успенская церковь, надвратная Преображенская церковь и Лопухинские палаты. В 1690 году сооружается колокольня в стиле московского барокко по ярусной схеме с белокаменным кружевом, которую называли «самой выдающейся из всех московских колоколен».

Случались в монастыре и настоящие чудеса. Например, в 1812 году отступавшие из Москвы французы попытались взорвать Новодевичий, но одна из монахинь успела залить водой фитили, подведенные к пороховым погребам. После Октябрьской революции монастырь был фактически упразднен. Но в годы Великой Отечественной здесь были открыты Богословский институт, а в Преображенском и Успенском храмах стали проходить богослужения. В 2010 году Новодевичий монастырь передан в безвозмездное бессрочное пользование Московской епархии РПЦ.

В 2017 году началась масштабная реставрация Новодевичьего монастыря, в ходе которой восстановлены колокольня, пострадавшая в пожаре 2015 года, храм Покрова Божией Матери, собор Успения Пресвятой Богородицы с трапезной палатой и церковью шествия Святого Духа на апостолов и многие другие объекты.

ПОДЗЕМНЫЕ ГОНКИ >02



Рублёво-Архангельская линия метро улучшит транспортное обслуживание 800 тысяч жителей

РЫБЫ, САМОЛЕТЫ И УДАРНЫЙ ТРУД >04

Москвичи назвали три самые красивые новые станции метро

MOSBUILD 2024 >06

Репортаж МП с крупнейшей в России международной строительной интерьерной выставки

ТЕМА НОМЕРА: >10 АРТ-КЛАСТЕРЫ

МОСКВА >14 ПРОСТОРНАЯ

О запрете на строительство микрорайонов и реакции застройщиков на нововведения

ОПЯТЬ ВЕСНА >16 НА БЕЛОМ СВЕТЕ...

К столетию со дня рождения поэта Булата Окуджавы

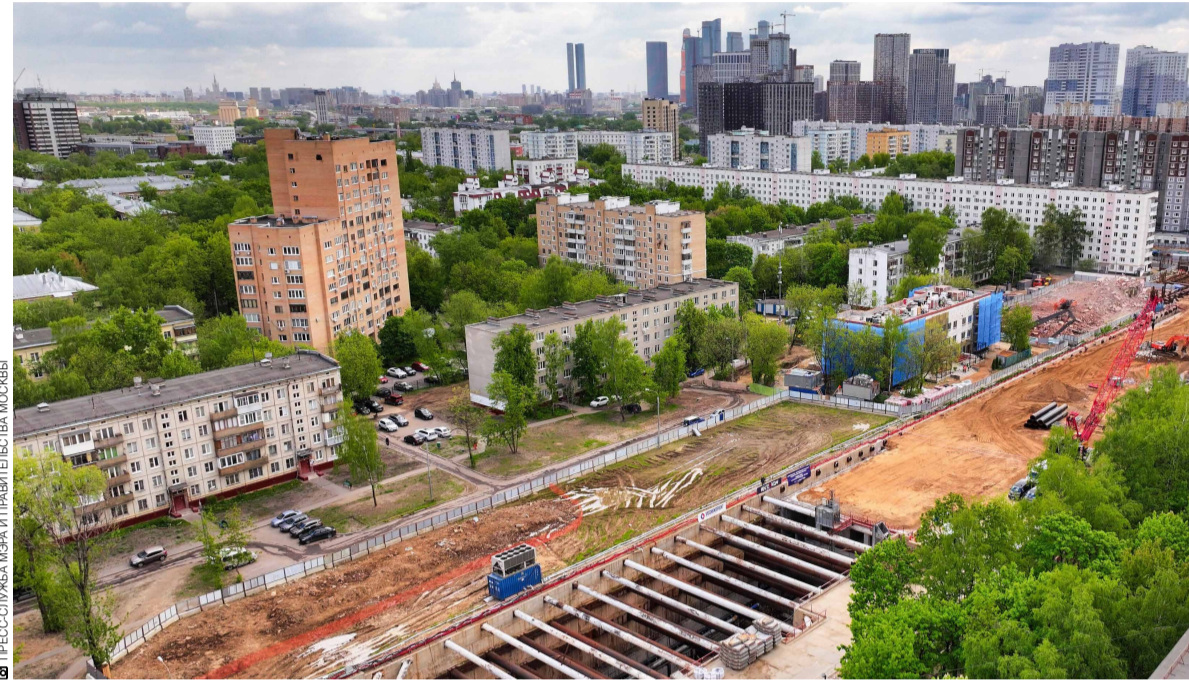
ЦИФРА ДНЯ
> 350
ТЫС. ЧЕЛОВЕК
приняли участие
в акции «Ночь в музее»

Подземные гонки

Рублёво-Архангельская линия метро улучшит транспортное обслуживание 800 тысяч москвичей

■ Мила Варан

Началась проходка двух перегонных тоннелей на участке будущей Рублёво-Архангельской линии метро. На старте – «Виктория» и «Натали», которым предстоит преодолеть совсем неженский путь. Это вовсе не хрупкие ледяные, а многотонные машины и ветераны Московского метрополитена, в арсенале которых строительство БКЛ. Заложены крупнейшим проектом метрополитена России в XXI веке, они вновь взяли за покорение подземных просторов столицы. Торжественный запуск проходческих комплексов состоялся на строящейся станции «Народное Ополчение». Курс – на «Бульвар Генерала Карбышева». На глубине более 20 метров каждый щит проложит тоннель протяженностью более километра.



Работы по проходке тоннелей на участке от станции «Народное Ополчение» до станции «Бульвар Генерала Карбышева»

Всего только представьте: перегон между двумя станциями метро поезд проезжает в среднем за три минуты, а проходческий комплекс прокладывает за сутки (!) около 10 метров тоннеля в сложных грунтах и под тотальным контролем над всеми конструкциями в зоне влияния строительства. Планируется, что «Натали» закончит проходку левого тоннеля в декабре 2024 года, а в феврале 2025 года правый завершит «Викторию».

А что дальше? В сентябре должны начать сооружение тоннеля между станциями «Бульвар Генерала Карбышева» и «Серебряный Бор». Начало

проходки правого тоннеля от станции «Шелепиха» до «Звенигородской» намечено на декабрь. Сооружение всех перегонных тоннелей Рублёво-Архангельской линии на участке «Шелепиха» – «Липовая Роша» предполагается завершить в 2025–2026 годах.

Решение о проектировании и строительстве новой линии мэром Москвы Сергей Собянин принял еще в 2012 году. Новая ветка пройдет от «Москва-Сити» до Рублёво-Архангельского за МКАД – с пересадками на МЦК, Солнцевскую, Филёвскую, Арбатско-Покровскую и Большую кольцевую линии метро.

«Очень важная линия, улучшит транспортную доступность 800 тыс. москвичей и, выйдя на Новорижское шоссе, снимет часть нагрузки с этого очень интенсивного и перегруженного направления», – подчеркнул Сергей Собянин.

Помимо этого открытие Рублёво-Архангельской линии метро также разгрузит параллельные метровокеты, позволит сократить интенсивность движения автотранспорта по МСД, Звенигородскому, Новорижскому шоссе и прилегающей улично-дорожной сети, что, в свою очередь, улучшит экологическую ситуацию на северо-западе Москвы.

Длина Рублёво-Архангельской линии составит 18,7 километра. Первые две станции будущей ветки – «Деловой центр» и «Шелепиха» – открыли в 2018 году в составе БКЛ. В 2021 году начались работы на отрезке длиной 12,7 км от «Шелепихи» до «Липовой Роши». На нем разместятся шесть станций: «Звенигородская», «Народное Ополчение», «Бульвар Генерала Карбышева», «Серебряный Бор», «Строгино», «Липовая Роша». И, наконец, после «Липовой Роши» будут еще две станции – «Рублёво-Архангельское» и «Ильинская», но пока градостроительная документация по этому пусковому комплексу находится в разработке.

Сейчас активно строятся станции метро «Народное Ополчение», «Звенигородская» и «Бульвар Генерала Карбышева». «Народное Ополчение» станет пересадочной на БКЛ. У нее будет два подземных вестибюля с выходами на обе стороны улицы Демьяна Бедного и проспекта Маршала Жукова. Для маломобильных пассажиров установят лифты. Строители уже завершили устройство ограждающих конструкций котлована. Ведутся работы по устройству основных конструкций станции, разработка грунта и обратная засыпка. Строительная готовность объекта составляет 34%.

Станция улучшит транспортное обслуживание более 180 тыс. жителей района Хорошёво-Мнёвники, из них свыше 90 тыс. человек проживает в шаговой доступности от нее. Они смогут быстрее добираться как в «Москва-Сити», так и в западные районы города – например, путь до станции «Строгино» сократится в 3,5 раза.

Напомним, с 2011 года в Москве завершено строительство и реконструкция 238,2 км линий, 114 станций метро и МЦК, четырех дополнительных вестибюлей, а также 12 электродро. Сеть метро выросла в 1,6 раза.

15 мая 2024 года столичный метрополитен отметил 89-летие. «Я поздравляю всех, кто эксплуатирует метро, строят новые линии, новые станции, создает новые поезда. И от имени миллиона москвичей, которые каждый день пользуются московским метро, поздравляю всех работников, благодаря их за ту самоотверженную работу, которую они ежедневно выполняют в московском метро», – сказал Сергей Собянин.

Территория роста

В Зябликово реализуется программа развития и благоустройства района

■ Сергей Чаев

Многочисленные проекты, улучшающие инфраструктуру и повышающие качество жизни населения, воплощаются в районе Зябликово. В этом году планируется завершить строительство современного спорткомплекса «Акварис» и реконструкцию филиала поликлиники № 214. Недавно открылся обновленный международный автовокзал Красногвардейский и был капитально отремонтирован ледовый центр «Русь». Разбит новый сквер Победы у метро «Шипиловская», благоустроены Яблоневый сад и Ореховый бульвар.



Международный автовокзал Красногвардейский

Новый спортивный комплекс «Акварис» возводится на пересечении Шипиловской улицы и Орехового проезда. Работы начались во втором квартале 2022 года в рамках Адресной инвестиционной программы. В здании площадью 4,2 тыс. кв. метров обустроят два плавательных бассейна. Откроют универсальный зал для групповых занятий йогой, оздоровительный гимнастикой и хореографией, а также создадут безбарьерную среду, благодаря чему приобретутся к занятиям физкультурой и спортом смогут

маломобильные граждане. Оборудуют комфортные раздевалки с душевыми и санузлами.

Готовность объекта составляет 52%. Завершены монолитные работы, устройство металлоконструкций и кровли. Специалисты монтируют фасадные панели здания, внутренние и наружные инженерные сети. Ведется отделка помещений, выполняется обустройство системы водоподготовки и чаш бассейнов. «Завершить работы планируется в 2024-м. Посещать спорткомплекс смогут все

желающие. В этом же году закончим обновление филиала № 1 поликлиники № 214, где получают медпомощь свыше 70 тыс. москвичей», – написал мэр Москвы Сергей Собянин в своем телеграм-канале.

Семиэтажное здание филиала поликлиники по адресу Ореховый бульвар, дом 35, корп. 2, площадью около 8 тыс. кв. метров построили в 1979 году. Комплексную реконструкцию начали в декабре 2023-го. Здание медреабилитации практически полностью перестроют. У него появится новый фасад.

Специалисты заменят инженерные коммуникации, внутренние перегородки и стяжки пола, лифты, системы вентиляции и кондиционирования, а также дверные и оконные блоки. Кроме того, выполнят отделку помещений и прочие необходимые работы.

В итоге число врачей общей практики увеличится в 2,5 раза – с 10 до 25. Откроется отделение медицинской профилактики с кабинетами доврачебного контроля, ЭКГ и врачей-терапевтов, процедурными забором крови и вакцинопрофилактики, а также смотровыми. Кроме того, в медреабилитации появятся травматологическое отделение с кабинетами специалистов и рентгенодиагностики, а также дневной стационар на 12 коек. Откроются кабинеты массажа, зал лечебной физической культуры, аптечный пункт и клинико-диагностическая лаборатория.

Поликлинику оснастят новейшим медицинским оборудованием, среди которого офтальмологическое, для функциональной диагностики, рентген-аппараты типа «U-дуга» и УЗИ экспертного класса, а также лор-установка. Для пациентов обустроят зоны комфортного пребывания. Новая навигация будет интуитивно понятна, что позволит без труда находить нужный кабинет. Прилегающую территорию благоустроят.

Автовокзал Красногвардейский на пересечении Орехового бульвара и Ясеневой улицы с момента своего открытия в декабре 2023 года принял около 170 тыс. пассажиров. Прежде это было двухэтажное здание с залом ожидания. На месте устаревшего объекта построили современный трехэтажный комплекс площадью свыше 2,1 тыс. кв. метров. Он стал частью транспортного хаба, включающего две станции метро – «Красногвардейскую» Замоскворецкой линии и «Зябликово» Люблинско-Дмитровской, а также остановки 14 маршрутов наземного городского пассажирского транспорта и перекрывающие парковки на 186 мест. При этом максимальная пропускная способность автовокзала выросла почти в два раза – до 4–5 тыс. пассажиров в сутки, которым обеспечен высокий уровень комфорта. Его автобусы следуют по 29 маршрутам в 48 городов России, расположенных на юге и юго-востоке страны.

Кроме того, специалисты капитально отремонтировали ледовый центр «Русь» на Воронежской улице, превратив его в современный многофункциональный комплекс, лед которого считается одним из лучших в городе. Обновили спортивные залы, раздевалки и бросковую зону для занятий хоккеем.

Точно по адресу

В ТиНАО появится еще больше новостроек по реновации и социальных объектов



Учебный корпус на 1500 мест рядом с деревней Марьино

■ Сергей Чаев

С 2018 года Московскому фонду реновации жилой застройки в ТиНАО выделили 19 стартовых участков общей площадью 16,1 гектара. Программа реализуется в крупных поселениях Новой Москвы, где на месте ветхих и пятиэтажных домов идет строительство современных жилых комплексов.

Как сообщил мэр Москвы Сергей Собянин, в Троицком и Новомосковском административных округах в эксплуатацию ввели уже девять новостроек по программе реновации, около 8,7 тыс. москвичей получили современное жилье. Еще четыре здания строят, а 10 находятся в стадии проектирования. На выделенных территориях также строятся объекты социальной инфраструктуры – школы и детские сады, медицинские учреждения и спортивные комплексы.

В Новой Москве переселение по программе реновации стартовало в 2020 году, когда две первые новостройки передали под заселение в поселке Шипиловский в поселении Михайлово-Ярцевское. Для того чтобы выбрать стартовые площадки, власти ТиНАО определяют их потенциал, наличие инженерных сетей, а также возможность благоустройства территорий. Если все критерии соблюдены, можно приступать к строительству переселенческого жилья и социальных объектов. Всего же в программу включены 249 сносимых домов общей площадью 366,2 тыс. кв. метров. Они располагаются на территориях семи районов Новой Москвы.

Из общего числа 12 стартовых участков площадью 6,5 га расположены в поселении Михайлово-Ярцевское Краснопахомского района. Территории рассчитаны на возведение жилья по рено-

вации и строительство социальных объектов, а также на организацию подземных дорог, размещение временных конструкций и благоустройство территории.

Всего в поселении Михайлово-Ярцевское в программу реновации включена 31 сносимая пятиэтажка. Два построенных на стартовых площадках современных дома уже переданы под заселение. Еще один возведут в 2025 году.

«Более чем за шесть лет инвесторам и городским застройщикам предоставили почти 1,6 тыс. га земли в ТиНАО. Участки предназначены для возведения домов по программе реновации, реконструкции и строительства дорог, школ, учреждений здравоохранения, спортивных и культурных центров в рамках Адресной инвестиционной программы (АИП), а также для реализации масштабных инвестиционных проектов», – пояснил заместитель мэра Москвы по вопросам градостроительной политики и строительства Владимир Ефимов. «Больше всего земли в Троицком и Новомосковском округах предоставлено для реализации АИП. Здесь уже готовы или еще строят социальные объекты, автомобильные дороги, развязки и парковки», – отметил руководитель Департамента городского имущества Максим Гаман.

Земельные участки в ТиНАО площадью 33,9 га выделены для размещения детского сада, школ, физкультурно-оздоровительных комплексов. В числе таких объектов – образовательный комплекс на 800 мест в поселке Шапово в Краснопахомском районе и детский сад в поселке Газопровод в Коммунарке.

«Возведение жилья и социальных объектов синхронизировано. Обеспеченность социальной инфраструктурой подробно прорабатывается на этапе подготовки градостроительной документации», – уточнила председатель Москомархитектуры Юлиана Княжевская.

В рамках реализации программы реновации построят и другие социальные объекты. «На территории поселка Шипиловский возведут образовательный комплекс со школой и детским садом, рассчитанный на 300 детей, ФОК с бассейном и спортивным залом, поликлиники, Дом культуры и многофункциональный центр», – сообщил глава Департамента градостроительной политики Сергей Левкин.

Также в поселке улучшат транспортную инфраструктуру. В планах властей города реконструкция Проектируемого проезда № 22, устройство парковок пешеходных и наземных переходов, озеленят и благоустроят общественные пространства.

В ПРОГРАММУ РЕНОВАЦИИ В ТИНАО ВКЛЮЧЕНЫ 249 СНОСИМЫХ ДОМОВ ОБЩЕЙ ПЛОЩАДЬЮ 366,2 ТЫС. КВ. МЕТРОВ

По словам мэра, образовательный комплекс в поселении Десновское Троицкого района введут в строй в 2025 году. Он будет состоять из школы на 1350 мест – перенормированной, от двух до четырех этажей – и трехэтажного детского сада на 350 мест. Их общая площадь составит 26,6 тыс. кв. метров. Работы выполняются за счет внебюджетных источников, затем образовательный комплекс передадут городу.

«Фасады здания облицуют белыми штукатурными и вентилируемыми панелями разных цветов. В оформлении территории применят геопластику, а в ландшафтном дизайне используют богатое разнообразие деревьев, кустарников и цветов – в общей сложности более 80 видов», –

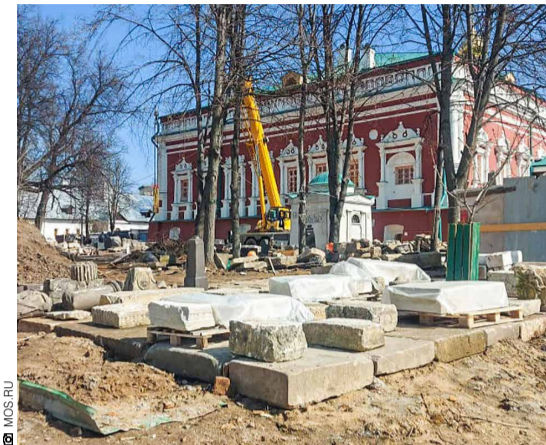
уточнил главный архитектор Москвы Сергей Кузнецов.

В комплексе предусмотрены четыре отдельных блока: спортивно-оздоровительный, детский сад, начальная и средняя школа. В центральной части здания разместятся многофункциональный библиотечный центр и обеденный зал. В блоке основной и средней школы откроются ИТ-полигон, инженерный и медицинский лабораторно-исследовательский комплексы. На прилегающей территории планируют разместить амфитеатр для отдыха и занятий на открытом воздухе, а также спортивную зону, где будут площадки для игры в мини-футбол, баскетбол, волейбол и теннис, дорожки для прыжков в длину, круговые беговые дорожки и 100-метровые полосы для бега на время.

Сегодня полностью выполнен подготовительный этап. Ведется устройство котлована и разработка грунта под будущий фундамент здания. Строители приступили к бетонированию.

В мэрии также рассказали, какие еще социальные объекты в рамках программы реновации построят в ТиНАО. Так, новые детские сады появятся в селе Остафьево, в деревнях Яковлевское, Коммунарка и микрорайоне Центрального поселения Десновское, где участниками программы реновации уже стали более тысячи жителей. В Ватулино возводится школа на 1200 мест, рассчитанная на 48 классов, рассказал руководитель Департамента строительства Рафик Загрутдинов. Еще одно учебное заведение появится в поселении Шаповское. Помимо различных классов здесь предусмотрены ИТ-полигон и исследовательские комплексы: академический, медицинский и инженерный. Инвесторы построят новый учебный корпус в поселении Филимонковское рядом с деревней Марьино. В поселении Мосрентген и деревне Столбово построят два спорткомплекса, а в Рассказовке – культурно-досуговый центр.

Сакральные СМЫСЛЫ



■ Алена Рыбакова

◀ С.1 ▶

Во время проведения работ специалисты Института археологии Российской академии наук обнаружили массу интересных находок. Например, им удалось отыскать следы старинного некрополя, разрушенного в 30-х годах прошлого века, а также артефакты XVII–XIX веков. Среди них надгробия представителей высшей знати Московского царства, включая и членов царской семьи. Сейчас на территории монастыря оборудована специальная площадка для их сохранения и экспонирования. Плиты после реставрации будут включены в экспозицию лапидария Смоленского собора.

Археологи также обнаружили неизвестные ранее линии древних стен XVI века, утраченные в эпоху Смутного времени. Там располагались кельи знатных инокинь и деревянные хозяйственные сооружения. Найденные в них иконы, церковные изделия и другие предметы после реставрации поступят в Музейный фонд Российской Федерации.

Впрочем, в скором времени музей появится и у Новодевичьего. Рядом с комплексом будет открыт филиал Государственного исторического музея, на территории которого специалисты создадут экспозицию, посвященную 500-летию основания Московского Новодевичьего монастыря. В фондах музея будут храниться ценные художественные и исторические памятники, предусмотрена активная выставочная деятельность, а также организация лекций и мастер-классов.

Общая площадь комплекса составит около 10,7 тыс. кв. метров. Расположится он по адресу: Лужнецкий проезд, владение 15. Современный четырехэтажный комплекс с выступающими консолями и отделкой панелями, напоминающими рисунок кирпичной кладки Новодевичьего, станет современным прочтением древней истории этого места. Входную группу украсит атриум с центральной лестницей и лифтами. На третьем и четвертом этажах откроется экспозиционно-выставочное пространство. Залы будут объединены друг с другом двумя открытыми винтовыми лестницами, расположенными вокруг центральной двухсветной витрины. Музей сможет принять до 400 посетителей в сутки. Фондохранилища экспонатов, где в том числе организуют отдел древнерусской живописи, расположатся на втором этаже. Также оборудуют лекционный зал на 140 мест, лектории и игровой кабинет, откроются кафетерий и музейный киоск. Прилегающую территорию озеленят и благоустроят: там создадут площадку с местами для отдыха.

Проект музейного центра Государственного исторического музея рядом с Новодевичьим монастырем, он был отобран во второй тур жюри вместе с другими 48 проектами.



Рыбы, самолеты и ударный труд

Москвичи назвали три самые красивые новые станции метро

□ Екатерина Шохина

15 мая исполнилось 89 лет со дня запуска первого пассажирского поезда Московского метрополитена. Каждая открывшаяся тогда станция становилась произведением искусства. Над оформлением работали лучшие архитекторы, скульпторы и художники. Для отделки использовали самые дорогие материалы: гранит, мрамор, русские самоцветы. Не было ни одного гостя столицы, которому бы не показывали московское чудо. Еще несколько послевоенных лет тенденция продолжалась, но уже в 1960-е годы в оформлении станций восторжествовал минимализм, который господствовал не только под землей, но и на земле.

В последние годы у столичных градостроителей появилась новая философия: город должен быть не только рационально устроен, но и эстетичен, он должен радовать людей гармонией и красотой. Новые станции метрополитена сегодня строят по проектам лучших архитекторов, художников, скульпторов. Горожане в полной мере оценили этот тренд. Всего с 2011 года в Москве построили и реконструировали 114 станций метро и МЦК, для каждой из них был создан уникальный архитектурный дизайн.

Какую же станцию, открывшуюся в 2023 году, можно назвать самой красивой? На портале «Активный гражданин» москвичи высказывали свое мнение, в опросе приняли участие 280 тысяч человек. Мэр Москвы Сергей Собянин сообщил об итогах завершившегося голосования. Первое место заняла станция БКЛ «Нагатинский Затон» — ее признали самой красивой. За нее отдали голоса 134,85 тысячи человек.

Второе место заняла станция «Аэропорт Внуково» Солнцевской линии, визуальными решениями отсылающая к КБ Туполева и истории гражданской авиации. За нее отдали голоса 118,46 тысячи участников голосования. На третьем месте станция «Сокольники» Большой кольцевой линии, построенная в духе конструктивизма. Она получила 101,3 тысячи голосов.

РЕЧНОЕ ЦАРСТВО

Идея, которая легла в основу визуальной концепции станции «Нагатинский Затон», связана с географией. Ведь она действительно расположена в речном затоне, поэтому главными «героями» в оформлении стали рыбы. Можно смело утверждать, что здесь удалось создать подземный ихтиологический музей. Изображения рыб на-



Мозаичные панно рыб на станции «Нагатинский Затон» Большой кольцевой линии метро

столько научно выверенные, что вполне могут стать экспонатами для изучения.

Уже в наземном павильоне пассажиры могут рассмотреть потолок в виде чешуи из металлических пластин золотистого цвета. Конструкция состоит из 220 больших изогнутых металлических ламелей, на каждую из них прикрепили одну за другой латунные «чешуйки» 8 на 14 сантиметром. Всего смонтировали более 26 тысяч декоративных элементов. Спускаясь в кассовый зал, горожане видят на стенах изображения рыб, выполненные в технике интарсии по камню. Интарсия — это техника декорирования, при которой один материал «врезается» в толщу другого. В данном случае изображения рыб сделали с помощью углублений в мраморе, которые затем заполнили краской. На путевых стенах «Нагатинского Затона» заняли свои места 12 гигантских композиций, созданных в технике мозаичного панно. Изображения выполнены из декоративной смальты и натурального камня. На станцию композиции доставляли по частям и собирали непосредственно на подготовленных под монтаж участках стены. Самое маленькое панно — «Головастики» — имеет размер 1 метр на 23 см, а самое большое панно «Щука» — 14 на 3,6 метра. Станцию украсили также изображения бычка, голавля, карася, леща, налима, окуня, плотвы, ротана, судака и уклейки.

Мозаичист Максим Козлов рассказал, что в каждую композицию он заложил небольшие отсылки к прошлому. К примеру, на одной из мозаик пассажиры уже обнаружили сверкающий красный значок с профилем Ленина. «Есть советская символика, разные значки и монетки. Это наша благодарность и намек на традицию советского метро», — пояснил задумку Максим Козлов.

ПОЛЕТ НОРМАЛЬНЫЙ

Художественное решение станции «Аэропорт Внуково» стало продолжением архитектурного ансамбля тер-

минала А воздушной гавани. В начале платформы около эскалаторного хода размещен один из главных художественных элементов — композиция «Гражданские самолеты КБ Туполева и портреты их создателей», выполненная в технике цифровой печати на алюминиевых панелях. На платформе пол и часть путевых стен облицованы светло-серым мансуровским гранитом, этим материалом также отделаны колонны, часть стен и потолок станции. На потолке панели стального цвета сочетаются со вставками из темно-синих деталей. Геометрия и «металлический» эффект стен и потолков — отсыл

к аэродинамическому конструктиву самолетов, также образ дополняют объемные темно-синие элементы и матовые светильники. Кассовый зал выполнен в схожей стилистике, потолок закрыт ячеистыми алюминиевыми панелями, а светильники, выполненные в виде линий, служат дополнительной навигацией для пассажиров.

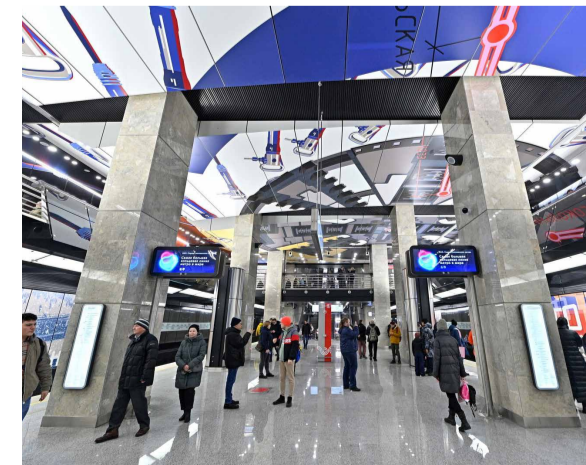
В ДУХЕ АВАНГАРДА

Неудивительно, что новая станция БКЛ «Сокольники» тесно связана с историей метрополитена не только названием, но и временем ее создания. Пассажиры «Сокольников» словно на волшебной машине времени переносятся в 30-е годы XX века и узнают, кто и как строил первую ветку. На стенах и балконе холла созданы художественные композиции, передающие содержание фотоснимков и плакатов 1930–1950-х годов. На потолке выполнено панно в виде исторической схемы подземки. Символично, что в составе творческого коллектива, работавшего над оформлением новой станции, посвященной героям-метростроителям, был художник — внук и тезка знаменитого архитектора и градостроителя тех лет Алексея Душкина.

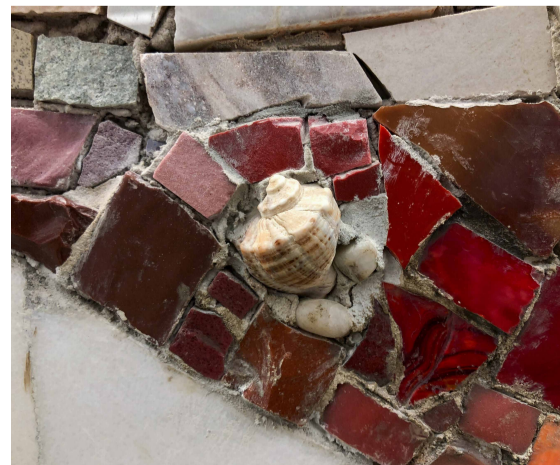
В соавторстве с архитектором Александром Орловым и скульптором Александром Рукавишниковым он воплотил на алюминиевых панно в интерьерах станции дух эпохи индустриализации.

На стенах надписи — «труженик», «ударник», «герой-метрострой» и другие. Для оформления станции решили использовать лозунги 1930-х: «Есть метро!», «Дашь метро!», а лозунг «Нам нужно метро!» — уже сегодняшний.

Но есть еще много новых станций подземки, ставших лидерами предпочтений москвичей. Как уточнил мэр Москвы Сергей Собянин, в 2019–2021 годах ими стали «Аминьевская», «Косино», «Минусинский проспект», «Новаторская», «Окская», «Ольховая», «Филатов луг», «Электрозаводская» и «Юго-Восточная». Московское метро, по словам мэра, держит марку самого красивого в мире.



Станция метро «Сокольники»



Паскалка на станции «Нагатинский Затон»

280

ТЫС. ЧЕЛОВЕК
ПРИНЯЛИ УЧАСТИЕ
В ГОЛОСОВАНИИ
НА ПОРТАЛЕ «АКТИВНЫЙ
ГРАЖДАНИН»

Заряд адреналина

На юго-западе Москвы появится ультрасовременный центр экстремального спорта

□ Екатерина Шохина

Район Очаково-Матвеевское на юго-западе Москвы относительно молодой. Он был образован в 1997 году из двух старых московских районов: Очакова и Матвеевского. Село Очаково вошло в состав Москвы в 1960 году и стало развиваться как столичный промышленный кластер. Вокруг многочисленных предприятий появились привлекательные для тех лет пятиэтажки. Находящийся неподалеку район Матвеевское мог похвастаться более привлекательной локацией. Его «украшала» близость к МГУ. В Матвеевском селились представители научно-технической интеллигенции, а его достопримечательностью долгое время был Дом ветеранов кино, открытый в середине 70-х годов. В нем жили многие звезды советского кинематографа, поэтому частыми гостями Матвеевского были журналисты, историки кино и просто почитатели.

Еще лет 15 тому назад Очаково-Матвеевское продолжало быть ничем не примечательным отдаленным московским районом. Единственное, что происходило, — это постепенное закрытие почти всех промышленных предприятий и появление пустыющих, неприглядных промзон. Сегодня в Очаково-Матвеевское пришла программа комплексного развития территорий. За достаточно короткое время на 30 га промышленных территорий развернулось активное строительство жи-



SportHub Extreme. Проектное решение

лых комплексов, 109 га запущенных промзон зазеленели и превратились в полноценные рекреационные территории. Одновременно с жилой застройкой развивается социальная, транспортная и коммерческая инфраструктура. В августе 2018 года открылась станция «Озёрная» Солнцевской ветки метро. А в 2021 году в Очаково-Матвеевское пришла Большая кольцевая линия, появилась одна из красивейших станций — «Аминьевская». Это сделало территорию перспективной и для новоселов, и для коммерческих структур.

**SPORTHUB EXTREME
ПОДХОДЕТ ДЛЯ КАТАНИЯ
НА СКЕЙТБОРДЕ,
РОЛИКАХ, ВЕЛОСИПЕДАХ
И САМОКАТАХ.
ОДНОВРЕМЕННО
ТРЕНИРОВАТЬСЯ ЗДЕСЬ
СМОГУТ 100 ЧЕЛОВЕК**

Новая философия воды

На набережной Южного порта появятся бассейн, плавучие термы и солярии с шезлонгами

□ Екатерина Стрижева

В 2020 году в столице стартовала масштабная программа комплексного развития территорий. Прежде всего она преобразует заброшенные промышленные зоны. За четыре года сделано очень много. Новую жизнь обретают «Октябрьское поле», «Зюзино», «Грайворонovo», «Варшавское шоссе», «Северянин», «Кирпичные улицы», «Западная водопроводная станция», «Свиблово» и «Кунцево». Очередь дошла и до реконструкции территории Южного порта.

Последние годы эта прибрежная зона была практически выключена из жизни города, а жители густонаселенного района Печатники не имели возможности пользоваться красотой московской реки. Берег заполняли автосервисы, складские помещения и превращенные в свалки пустыри. Как рассказывает главный архитектор Москвы Сергей Кузнецов, у этого природного оазиса впереди новая и прекрасная жизнь: «На берегу Москвы-реки появятся жилые кварталы, офисы, общественная застройка, а также набережная мирового уровня». В конце 2022 года мэ



столицы Сергей Собянин утвердил проект планировки территории площадью 35 гектаров, ограниченной Проектируемыми проездами № 1423 и № 6051, акваторией Москвы-реки и Южнопортовой улицей. Реорганизация промзон предполагает многофункциональную застройку, в том числе создание жилых кварталов, общественных кластеров, пересадочного узла «Южный порт» и технопарка. Планируется возведение 7,5 млн кв. метров недвижимости.

«Набережную протяженностью 2,5 км в ходе реконструкции расширят в 1,5 раза — до 35 метров за

счет понтонных конструкций», — сообщил заместитель мэра Москвы по вопросам градостроительной политики и строительства Владимир Ефимов.

Главный архитектор архрбура КАМЕН, автор мастер-плана прибрежной зоны Южного порта Иван Греков отметил, что любая набережная — особый тип городского пространства, а архитекторы стараются в своих проектах максимально использовать этот потенциал.

«Работая над набережной кластера «Южный порт», мы задумались о том, какую новую по качеству

территорию можем здесь создать. Мы хотели сделать среду уникальной во всех аспектах, сформировать пространство с новой философией, место, где можно комфортно жить, работать и отдыхать. Разработали порядка трех разных пространственных подходов, но в итоге остановились на идее частично линейного квартала с ярко выраженным акцентом на уровне земли, на уровне среднеэтажной и малоэтажной части, которую мы назвали «горизонтальным небоскребом». Он помог нам активно подчеркнуть набережную и создал фронт взаимодействия жилого массива и общественной функции со свободным и открытым пространством воды», — пояснил Иван Греков.

Смысл использования понтонов в обустройстве набережной объяснил Сергей Кузнецов: «Понтон позволяет потрогать воду, оказаться на ее уровне, а не только смотреть на нее сверху. Это в корне меняет формат взаимодействия с рекой и ее визуальное восприятие».

По данным Ассоциации девелоперов Южного порта, понтонные конструкции не только расширяют набережную, но и дополняют необычными общественными пространствами: бассейном с подогревом, десятью плавучими термами, зонами для за-

нятий спортом на свежем воздухе и открытыми соляриями с шезлонгами. Последовательность рекреационных локаций продолжат большой амфиатер и открытая площадка для мероприятий, музеи и театры, детские площадки с оборудованием для экспериментов и парк с объектами ленд-арта, а также уютные кафе с террасами и бутики. Кроме того, на набережной Южного порта появится крупнейшая в столице марина на 200 яхт и еще несколько причалов для 50 легкомоторных судов.

Повышенное внимание при возведении территории Южного порта создатели уделяют ее необычному архитектурному облику. Окружить эстетичную гавань будет парящий на высоте 30 метров прозрачный ярус, с которого откроется вид на всю акваторию. В его наземной части обустроят двухкилометровый променад, вдоль которого расположится сеть магазинов, кофеен и ресторанов с террасами.

В Москве много красивых и давно любимых горожанами набережных: Фрунзенская и Котельническая, Болотная, Пречистинская... Но ни одна из них не дает возможности «личного» общения человека с водной гладью, как это будет на новой набережной вдоль территории Южного порта.

Бизнес технологичный и инновационный

В сегменте производства строительных и отделочных материалов для отечественной промышленности настало время возможностей



MosBuild

Международная выставка строительных и отделочных материалов



□ Виктор Дмитриев

Ежегодно выставка MosBuild становится главным местом встречи производителей и поставщиков строительных и отделочных материалов, представителей строительных компаний, архитекторов и дизайнеров. Острые политические события и экономические санкции в отношении нашей страны не могли не затронуть отечественный рынок, где доля импорта в материалах, сырье и оборудовании еще два-три года назад была весьма высока. Но в связи с его сокращением российские производители получили шанс заменить иностранных поставщиков на рынке, а также найти аналоги дорогостоящей импортной продукции. Насколько активно реализуются эти идеи, «Московская перспектива» постаралась узнать, посетив крупнейший в России и странах СНГ строительно-интерьерный форум.

В этом году четырехдневная выставка, которая проходила с 13 по 16 мая, вновь обновила максимум – число экспонентов выросло на 40% по сравнению с 2023-м. В рамках MosBuild 2024 свою продукцию представляли свыше 1,4 тыс. российских и зарубежных компаний из 22 стран, свыше 500 из которых – впервые. Увеличилась и общая площадь выставки, которая в этот раз занимала порядка 80 тыс. кв. метров в одиннадцати залах «Крокус Экспо». При этом обновления затронули не только пуд участников, но и разделы экспозиции. На выставке был развернут новый сектор «Камень», второй раз работал сектор «Окнонные технологии», число участников которого выросло на 71% по сравнению с прошлым годом.

Крупнейшие компании представили свою продукцию в 15 секторах рынка – от строительства

до отделки и декорирования интерьеров зданий. Среди них такие гиганты, как «РУСАЛ», White Hills и Kerama Marazzi, КНАУФ Россия, Melke, Futuruss, Shtandart, «Альта-Профиль», «Алюминстрой», ТД «Керамика и Клинкер», «Петрон», Сыктывкарский фанерный завод, Мосплитка, Manders, «Тиккурила», Espocada и другие. Много изготовителей различной продукции было из Поднебесной. Вместе с тем дорожающий импорт и низкий курс рубля по отношению к ведущим мировым валютам стимулирует более эффективную работу предприятий по производству строительных и отделочных материалов. По мнению специалистов, россияне в состоянии сами производить многие используемые в строительстве компоненты и изделия и отказаться от импорта без потери качества. Однако импортозамещение невозможно осуществить в одночасье – на это уходят месяцы и годы. «Сырье и изделия для строительства мы импортируем все меньше, аналогичные европейским станки и машины, которые не купить в Европе, стремимся изготовить сами или приобрести в дружественном Китае», – признался «Московской перспективе» участник выставки.

О том, как отрасль продвигается в данном направлении, рассказали представители различных фирм, представленных на выставке. Так, стенд компании RTP (ООО «РосТурПласт») привлек внимание посетителей большим количеством продукции. По словам специалиста отдела продаж Татьяны Бабушкиной, завод в Егорьевском районе Подмосковья был основан в 2005 году как производственная фирма по выпуску полимерных труб и фитингов. На предприятии современное европейское оборудование. Позже открылись еще заводы: в Новосибирске и Краснодаре. Сегодня на 25 экструзионных линиях и 65 термопластавтоматах компании выпускается свыше 2,5 тыс. наименований продукции, предназначенной для использования

при монтаже систем отопления, наружного и внутреннего водоснабжения и канализации, многослойной запорной арматуры, оборудование для монтажа и другие виды изделий. К числу самых информативных можно было отнести и стенд компании КНАУФ Россия, представленный в разделе выставки «Строительные материалы». Стенд акцентировал внимание посетителей на материалах нового поколения, и в частности на листовом гипсокартоне.

СТРОИТЕЛЬСТВО – ОДИН ИЗ СЕКТОРОВ ЭКОНОМИКИ, КОТОРЫЙ УСПЕШНО АДАПТИРУЕТСЯ ПОД НОВУЮ РЕАЛЬНОСТЬ

Александр Третьяков, руководитель отдела компании по работе с архитекторами, пояснил, что вся представленная продукция производится на территории России, в том числе товары, которые прежде импортировались. «Мы разработали специальные типы перегородок и каркасных стен, чтобы упростить выбор решения как архитектору-проектировщику, так и застройщику. Эти конструкции обладают наивысшими показателями по звукоизоляции», – отметил специалист. Он также рассказал, что недавно компания получила сертификат на противопожарное перекрытие из него-



Посетители на выставке у стенда

рючих материалов, которое применяется для обеспечения требуемых пределов огнестойкости зон для прокладки инженерных коммуникаций в запотолочном пространстве – разработку, над которой трудились по многочисленным запросам застройщиков. А сотрудник компании WesterWalder Klinker отметила, что при низком курсе рубля изменения затрагивают, как правило, тех, кто находится наверху ценовой линейки, поскольку стоимость изделий, изготовленных с применением дорогостоящих импортных компонентов, приходится поднимать.

Как пояснил заместитель генерального директора по развитию «Фибратек» Алексей Карпов, высокотехнологичное предприятие из Рязани изготавливает листовые строительные материалы на основе хризотилцементного композита с 2016 года и оснащено самым современным оборудованием. Относительно новое направление в этой отрасли – производство высокопрочных, энергоэффективных текстурированных фасадных досок. «Наша продукция из натуральных и экологических компонентов способна конкурировать по характеристикам и эстетике с лучшими зарубежными аналогами, при этом оставаясь более доступной.

Хризотилцементный композит – долговечный универсальный строительный материал, позволяющий создать самые сложные конструкции – от несъемной опалубки и заборов до быстромонтируемых сборных стяжек полов и плоских кровельных систем, ступенек или универсальной доски – плоского конструкционного листа», – рассказал специалист. Разные наполные покрытия и до санкций закупали в Китае, а премиальный паркет – в Беларуси. Сейчас рынок переориентировался внутрь страны, и как подтвердила выставка, отечественные производители кварцвинила и ламината выпускают продукцию хорошего качества на основе технологий, специально разработанных для российского рынка.

Что ж, осталось порадоваться за отечественную строительную индустрию. Строительство – один из секторов экономики, который прежде был весьма зависим от импортных материалов и комплектующих и сейчас активно и успешно адаптируется под новую реальность.

Гармония прошлого в настоящем

Возрождению архитектурного наследия была посвящена фотовыставка на Чистопрудном бульваре, прошедшая в мае



Выставка «Архитектура: гармония прошлого в настоящем» Дом «Чистые Пруды»

□ Сергей Иванов

Москва – город архитектурных контрастов, который продолжает преобладать. За столетия расписные терема и особняки с рустами дополнили шедевры конструктивизма и модерна, образцовые постройки сталинского ампира и позднесоветского модернизма. Сохранить наиболее ценные из них и вписать в современные городские сценарии – одна из ключевых задач, которые ставят перед собой власти и ответственные девелоперы.

Качественная реставрация и воссоздание оригинального облика – не единственный вызов, на который приходится отвечать в процессе такой работы. Также необходимо функционально встроить исторические здания в инфраструктуру постоянно меняющегося и развивающегося мегаполиса, учитывая изначальное видение авторов памятников зодчества.

Истории возрождения архитектурного наследия легли в основу фотовыставки, прошедшей в мае на Чистопрудном бульваре. Ее партнером выступил девелопер Smiñex, строящий больше всех недвижимости в историческом центре Москвы. Одно из направлений деятельности компании – реконструкция и реставрация старинных зданий. «Бережное отношение к архитектурному наследию – один из основополагающих принципов работы Smiñex. Мы активно сотрудничаем с городом, привлекаем историков-экспертов, архитекторов и реставраторов. При создании комфортной среды для жизни в историческом центре Москвы выводим идеальную формулу сочетания современных технологий с сохранением неповторимого архитектурного наследия», – говорит GR-директор Smiñex Самира Левшина.



Обособия «Ильинка 3/8»

На стендах рассказывалось, как совместные усилия города и профессионального сообщества помогают вдохнуть новую жизнь в исторические объекты. Результатом такой синергии стали дома Smiñex «Чистые Пруды» в тихом Потаповском переулке и «Ильинка 3/8» в 160 метрах от Красной площади. В первом случае девелопер реконструирует дом 1915 года постройки авторства Отто фон Дессина, сохраняя утонченный стиль начала прошлого века и надевая всеми удобствами, присущими современному жилью зданиям. Во втором – реставрирует сразу три исторических здания XIX века, которые когда-то были частью Теплых торговых рядов.

Помимо этого Smiñex реконструирует бывший дом Товарищества фабрики П.Т. Фирсова 1890-х годов постройки, вошедший в состав квартала «Тиншинский бульвар». Имеющие художественно-архитектурную ценность западные и южные фасады строения будут сохранены в первоначальном виде. Реставрирует городскую усадьбу в Орлово-Давыдовском переулке, ансамбль XIX века из четырех исторических особняков и ландшафтного парка площадью 2 га и восстанавливает другие исторические здания в центре Москвы.

СЕРДЦЕ КОНСТРУКТИВИЗМА

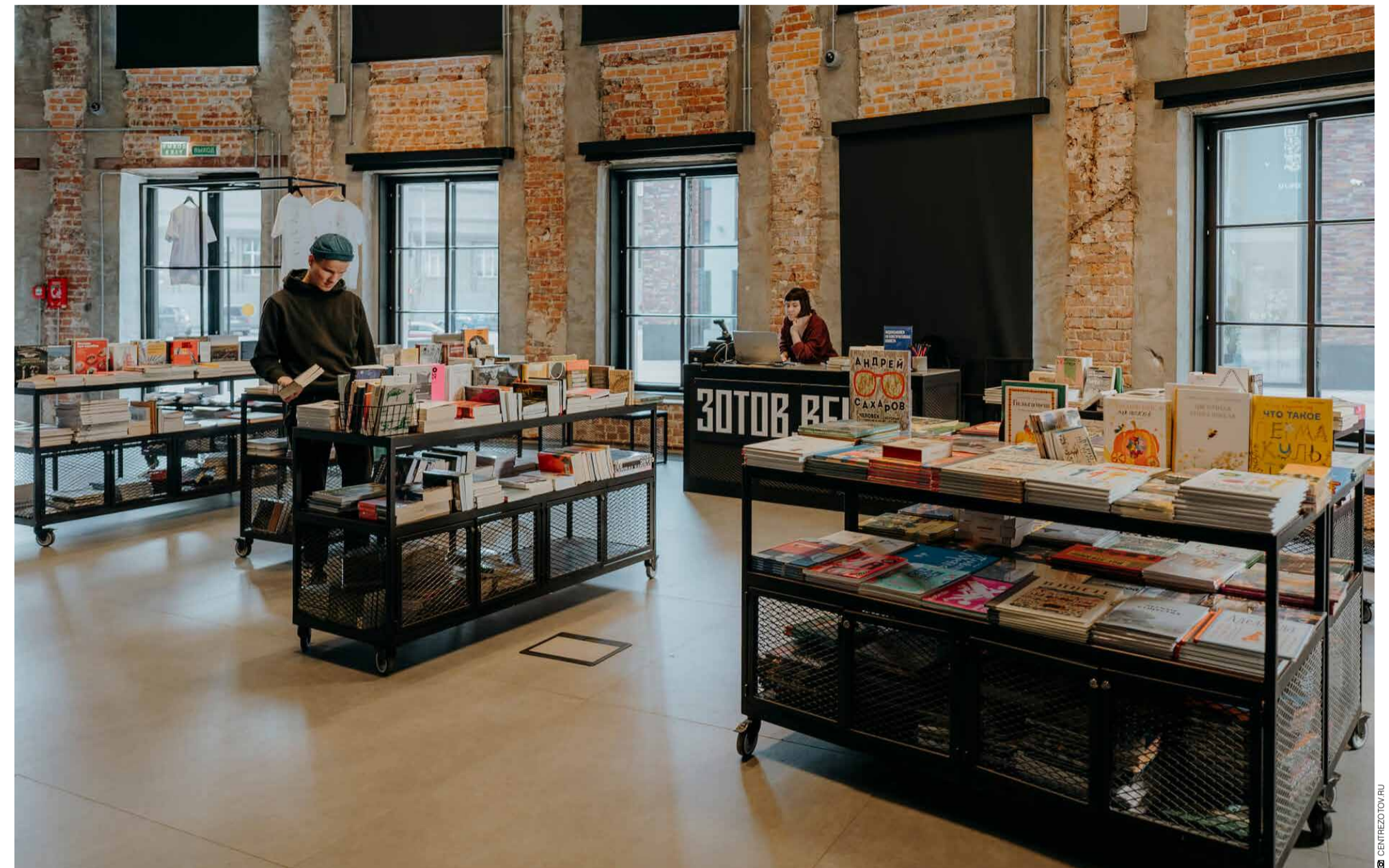
Культурный центр «Зотов» стал амбассадором русского архитектурного стиля

ДЕЛОВОЙ КВАРТАЛ НА «БАУМАНСКОЙ»

Как промышленное пространство превратилось в творческий коворкинг

НОВЫЙ ГРАДУС «КРИСТАЛЛА»

От казенного винного склада до культурно-досугового центра



Новая жизнь в старых стенах

Сегодня в столице свыше 30 креативных кластеров, где можно работать, участвовать в перформансах и просто приятно проводить время

□ Екатерина Шохина

«Трехгорная мануфактура», «Красный Октябрь», «Большевик» – все эти фабрично-заводские здания появились в Москве в конце XIX – начале XX века. Свои привычные сегодня названия москвичам назвали они получили после революции 1917 года. Долгое время эти предприятия исправно выполняли свои основные функции – делали духи и одеколоны, пекли торты и пирожки, выпускали знаменитые ткани. Красно-кирпичная кладка зданий была такой же привычной для города, как и Кремль. Но пришло новое время, заводы и фабрики прекратили свою работу. Опустевшие цеха стали ветшать и разрушаться. И только чуть больше 10 лет назад на эти промзоны и еще десятки таких же «заброшек» обратили внимание городские власти.

Появился проект превращения бывших промзон в современные городские пространства. Старинные фабрики и заводы, расположенные в центре Москвы, локацией и архитектурой привлекли внимание дизайнеров, представителей сферы развлече-

ний и искусства, рестораторов. Стало популярным, особенно у креативных работников IT-сферы, использовать так называемые лофты под свои офисы. Интерес технической интеллигенции появился в Москве в конце XIX – начале XX века. Свои привычные сегодня названия москвичам назвали они получили после революции 1917 года. Долгое время эти предприятия исправно выполняли свои основные функции – делали духи и одеколоны, пекли торты и пирожки, выпускали знаменитые ткани. Красно-кирпичная кладка зданий была такой же привычной для города, как и Кремль. Но пришло новое время, заводы и фабрики прекратили свою работу. Опустевшие цеха стали ветшать и разрушаться. И только чуть больше 10 лет назад на эти промзоны и еще десятки таких же «заброшек» обратили внимание городские власти.

Сегодня в столице свыше 30 креативных кластеров. «При этом больше половины – на территориях старых промышленных предприятий. Многие из них имеют уникальную архитектуру», – подчеркнул мэр Москвы Сергей Собянин.

Первым экспериментом по преобразованию одной из промзон рядом с Курским вокзалом было создание центра дизайна Artplay. Вместо цехов завода «Манометр» появился необычный арт-парк. Сегодня здесь размещаются архитектурное бюро, студии дизайна, авторские магазины и шоурумы, офисные помещения, коворкинги и уникальное образовательное учреждение – Университет креативных индустрий, а также залы для проведения выставок, кафе и рестораны. Территория бывшего завода стала местом творческих изыска-

ний уличных художников, скульпторов и мастеров граффити. Здесь проводят работников IT-сферы, использовать так называемые лофты под свои офисы. Создатели предлагают цифровые шоу с полотноми таких известных художников, как Ван Гог, Босх, Брейгель, Климт, Фрида Кало.

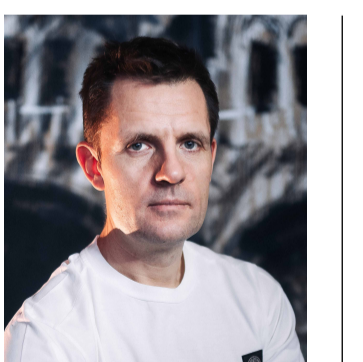
История комплекса зданий, в которых сегодня размещается Центр современного искусства «Винзавод», началась в XIX веке. Именно тогда московский купец Никифор Прокофьев открыл мелопивоваренную фабрику, которая в конце века значительно расширилась и стала производством текстильной Баварией. Сегодня Сыромятинский переулок – знаковое место для любителей и знатоков современного искусства России. За 15 лет после преобразования «Винзавод» стал своеобразной Меккой для художников. Центр объединяет галереи, студии, образовательные программы. На его территории функционирует 11 галерей, шесть образовательных центров, арт-мастерские, выставочные залы, творческие шоурумы и магазины.

Более 100 лет уникальное здание ГЭС-2 на Болотной набережной было любимым объектом для художников и фотографов, создававших видную историю столицы. В 2006 году гидроэлектростанция перестала выполнять свою основную функцию. Но, как го-

ворят, свято место пусто не бывает. Сегодня ДК «ГЭС-2» – место, где искусство стало частью доступного повседневного досуга. На территории арт-пространства есть выставочные и концертные залы, библиотека, мастерские и резиденции художников, кинотеатр, летняя площадка, аудитория для публичных выступлений, рестораны и кафе.

В одном из памятников архитектуры сталинского ампира многие годы размещался ЦНИИчермет имени И.П. Бардина. В 2021 году в историческом здании на Бауманской появился креативный деловой квартал «Суперметалл». В нем размещаются компании, работающие в сфере дизайна, архитектуры и digital. Также он используется как общедоступный бесплатный коворкинг с переговорными и ритейлом. Здесь же можно купить книги и одежду.

«Творческий бизнес – это драйвер развития экономики Москвы. В этой сфере уже 106,5 тыс. организаций, их количество растет с каждым годом. В 2020 году для поддержки творческого бизнеса мы создали Агентство креативных индустрий», – отмечает Сергей Собянин. Сегодня у агентства множество проектов для предпринимателей, а в городе еще достаточно интересных неосвоенных мест, ждущих своих реформаторов.



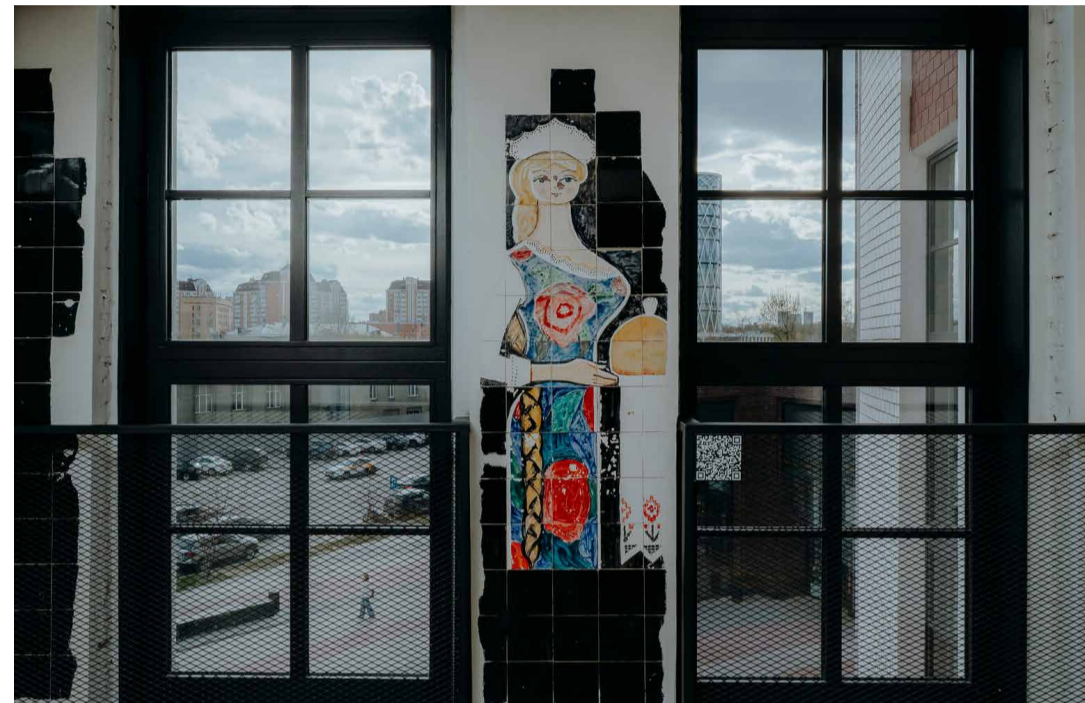
Сергей Кузнецов, главный архитектор города Москвы

УБЕЖДЕН, ЧТО ИЗМЕНЕНИЕ ГОРОДСКОЙ СРЕДЫ ПОД ВЛИЯНИЕМ КРЕАТИВНЫХ ИНДУСТРИЙ ПОЗВОЛЯЕТ ИМ САМИМ РАЗВИВАТЬСЯ ДАЛЬШЕ, ЭТО ВЗАИМНОЕ ВЛИЯНИЕ СОЗДАЕТ «ПРАВИЛЬНЫЙ КОНВЕЙЕР».

НАПРИМЕР ЦЕНТР «ЗОТОВ» СТАЛ ОДНОЙ ИЗ ЛЮБИМЫХ ПЛОЩАДОК МОСКВИЧЕЙ ДЛЯ ДИСКУССИЙ, ЛЕКЦИЙ И ВЫСТАВОК, Я И САМ ЧАСТО ТАМ БЫВАЮ. А НА ТЕРРИТОРИИ ЦЕНТРА «ГРАФИТ» ПРИ ПОДДЕРЖКЕ МОСКОМАРХИТЕКТУРЫ СУЩЕСТВУЕТ ГАЛЕРЕЯ УЛИЧНОГО ИСКУССТВА

Сердце конструктивизма

Культурный центр «Зотов» стал амбассадором русского архитектурного стиля



□ Александра Маянцева

В четырехэтажном пространстве новой арт-площадки работают лекторий, два кинотеатра, есть зона для выставок. Здесь демонстрируют свои работы художники, дизайнеры, архитекторы, фотографы, чья деятельность связана с направлением конструктивизма. Благодаря выставочной активности этот стиль приобретает актуальное звучание, понятное современной аудитории.

Центр расположен в здании бывшего хлебозавода № 5, который носил имя советского министра пищевой промышленности Василия Зотова. Завод с кольцевым конвейером возвели в 1931 году по проекту инженера Георгия Марсакова.

ЗАКОЛЬЦОВАННАЯ ИСТОРИЯ

По архитектуре здание стало подлинным манифестом конструктивизма. В 2004 году оно получило статус памятника архитектуры: Правительство Москвы внесло еще действующее предприятие в список объектов культурного наследия. Дальше была череда ярких событий, в цепочке которых распоржение о сносе и выкуп завода коммерческой компанией, пожар и кризис, смена руководства столицы и иск Мосгорнаследия о возврате завода в собственность города. В итоге в 2016 году собственником здания стал крупнейший банк, решивший превратить хлебозавод № 5 в филантропический проект по сохранению и развитию культурного наследия русского авангарда. Что и было реализовано. Авторами проекта реконструкции стали Сергей Чобан и команда его архбюро. Этот же архитектор проектировал 44-этажные башни ЖК «Пресня Сити», словно обнимающие бело-терракотовый барабан хлебозавода. Жилые дома, издали похожие на чертежные линейки, возвели к 2018 году, культурный центр «Зотов» встретил первых посетителей в ноябре 2022-го. К открытию выставочного пространства вышла книга «Хлебозавод-автомат № 5. Шедевры авангарда», посвященная истории здания и его обновлению. В прошлом году проект «Зотов» стал лауреатом Международной премии «Золотой Трезини» и получил серебряный диплом от Союза архитекторов России в номинации «Реконструкция» в смотре-конкурсе «Золотое сечение-2023».

ЗАКОСЛЕРВИРОВАННАЯ МНОГОСЛОЙНОСТЬ

В восстановлении пространства использовали консервационный подход – архитектор Сергей Чобан считает его самым актуальным и перспективным в работе с подобными объектами. По схожему проекту автора еще в 1990-е годы реставрировали башню Java в Гамбурге.

Интерьер завода получился многослойным – авторы реконструкции сохранили фрагменты следов, оставленных в разные эпохи на поверхностях. На стенах осталась исходная, очень узнаваемая белая и зеленая глазурованная плитка. На полу – характерная для советского времени шестигранная плитка горчичного цвета. Местами выщербленная, где-то состыкованная из обрезков и остатков, она словно бы пролежала здесь почти сто лет. По сути, так и есть. На время реставрации ее сняли, укрепили, пол попутно очистили от плесени, а потом плитку обработали антикоррозийным составом и уложили обратно.

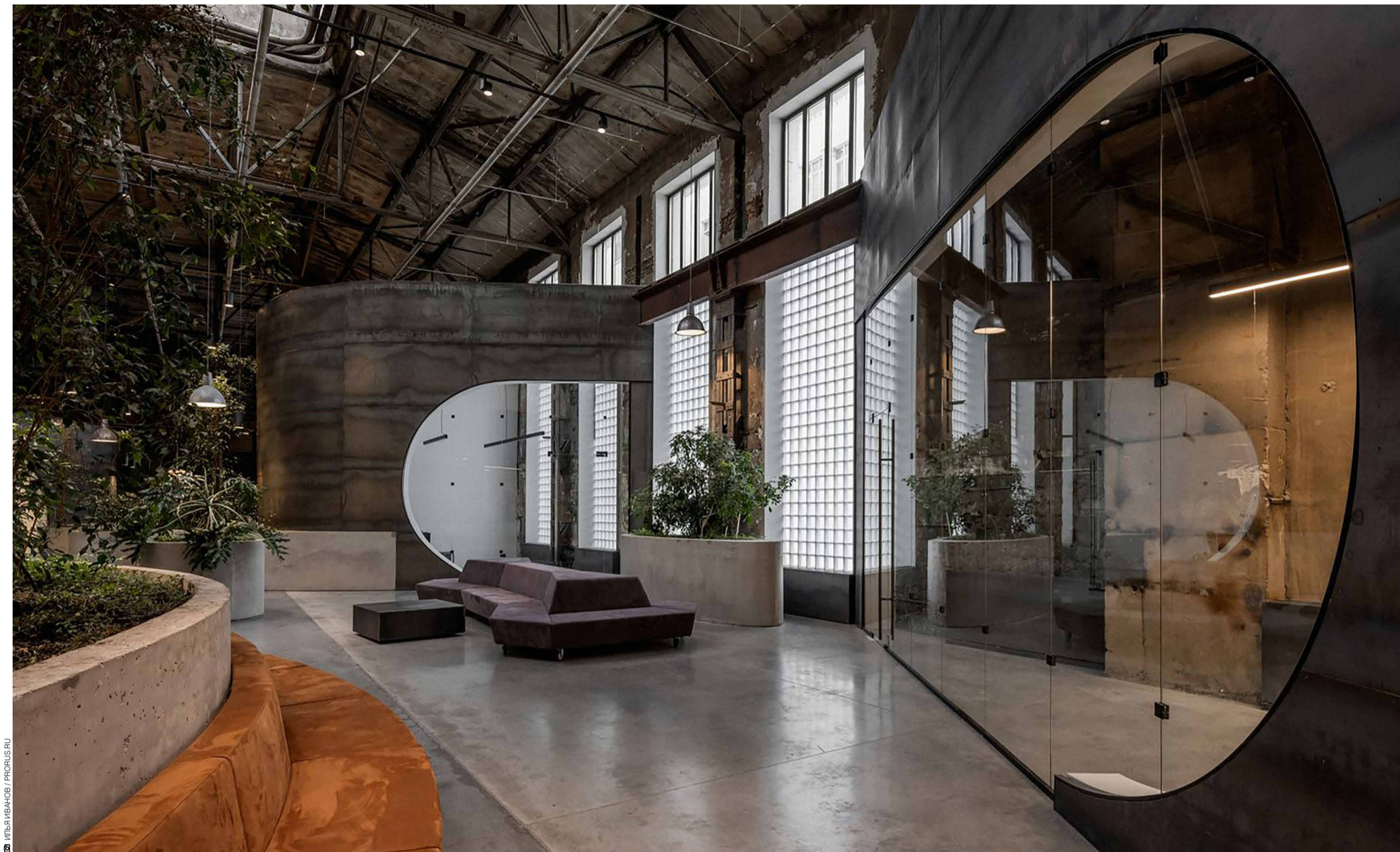
Бережно поступили и с настенным панно, созданным примерно 40 лет назад. Поднимаясь по лестнице, посетители видят наивное изображение пышногрудой красавицы с русой косой и караваем, нарисованное прямо по белому кафелю. Реставраторы обновили потускневшие с годами краски, придав им сочности, но оставили приметы времени в виде щербинки на носу. На первом этаже сохранили аутентичные потолок и кирпичные стены. Проемы нескольких окон удлиннили до пола – летом их открывают. Получается безбарьерное пространство в виде круглой крытой площадки. Выставочные витрины верхних этажей для мобильности поставили на колеса. Их удобно, словно ширму, передвигать или собирать в цепочки разной длины и конфигурации. Плашки для подписей многообразные, на магнитных креплениях.

ВЫСТАВОЧНОЕ ПРОСТРАНСТВО

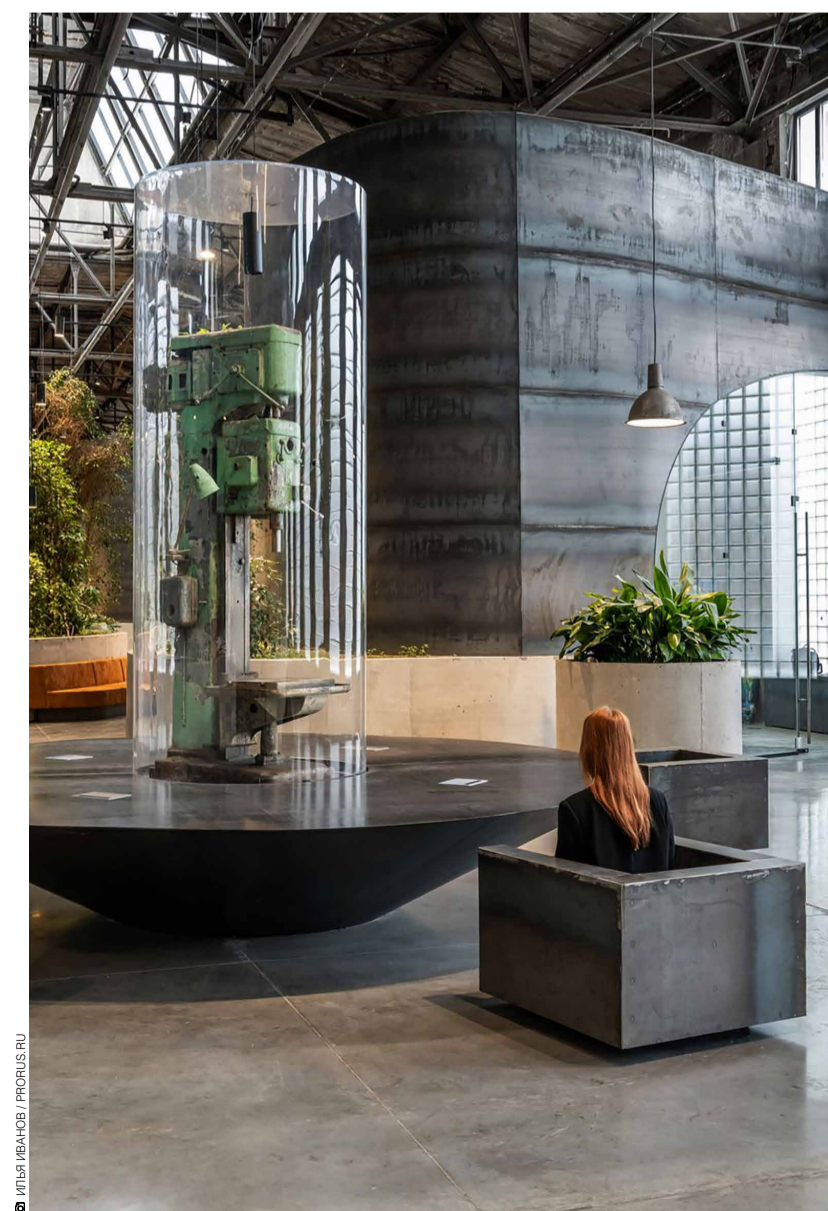
Сейчас «Зотов» – это современное четырехэтажное выставочное пространство. В комплексе есть места для экспозиций, помещения для лекций, два кинотеатра. Новая жизнь здесь началась с установочной выставки «1922. Конструктивизм. Начало». Тогда на экспозиции представили сотни подлинных произведений, связанных как с движением конструктивизма, так и с его предшественниками из области абстрактного искусства 1910-х годов.

Сейчас в сетке выставочных активностей – архитектурный лекторий «Конструктивизм на 360°», лекция Алексея Гинзбурга «Шедевры. Дом Наркомфина», выставка «Родченко. Личное», серия занятий в мастерской «Макет. Пакгауз. Младшая группа», уличные экскурсии «Дорогой красного кирпича. Прогулка по исчезнувшему фабрикам и заводам» и «Отцы и дети. Архитектурная прогулка по Верхней Пресне». Теме конструктивизма посвящена основная экспозиция этого сезона – «Работать и жить. Архитектура конструктивизма. 1917–1937». Киноафиша двух кинозалов распланирована на пару месяцев вперед – практически в любой из дней любители авторского интеллектуального кино могут найти интересный фильм на предстоящий вечер. Календарь мероприятий летнего сезона – яркий и насыщенный.

Задумка авторов проекта реализована в полной мере – в ярком здании на Пресне теперь действительно бьется сердце столичного конструктивизма.



□ ИЛЕНА ЯВАСОВ ПЕРСПЕКТИВА



□ ИЛЕНА ЯВАСОВ ПЕРСПЕКТИВА

Деловой квартал на «Бауманской»

Как промышленное пространство превратилось в креативный коворкинг

□ Кристина Храмова

Возможно ли сделать из старого промышленного объекта не только офис, но и место притяжения всех фотографов и креативщиков? Однозначно да! Кластер «Суперметалл», стремительно завоевавший внимание публики, продолжает впечатлять своей брутальной эстетикой и новаторским подходом к организации рабочего пространства. Здесь привычные офисные форматы обретают новый смысл.

Н апротив футуристических очертаний нового образовательного кластера МГТУ им. Баумана, на территории ЦНИИчермет им. Бардина, не так давно появился «Суперметалл» – один из проектов команды «Хлебозавода № 9», вдохновляющей жизнь в промышленных пространствах.

Здание института, возведенное в эпоху оттепели, отражает архитектурные тенденции того времени: сдержанность и лаконичность. В нем все еще присутствует отголосок сталинского классицизма, но он уступает место прагматичной геометрии. Также «Суперметалл» удалось унаследовать уникальную многоуровневую систему лестниц, которая напоминает о легендарном берлинском «Бергхайне». Бывшие цех и лаборатории, ставшие частью проекта, находятся под охраной государства,

что тоже подчеркивает историческую ценность этого места.

Команда «Суперметалла» провела колоссальную работу по реставрации: они восстановили выразительный фасад, провели демонтаж оборудования, обновили стеклоблоки, впусив больше света, и воссоздали парадный вход с глубокими дверями по архивным эскизам. Авторы сохранили даже исторические названия трех корпусов: «Лаб», «Цех» и «Гараж», которые объединили в единое пространство площадью 17 тыс. кв. метров. Поэтому здесь найдется место для сотни офисов: от компактных до просторных помещений площадью до тысячи «квадратов». Высота потолков в них варьируется от трех до 14 метров, создавая ощущение свободы.

Архитектура «Суперметалла» – это смелый диалог индустриального прошлого с современными трендами. Его облик формируют бетон, стекло, листовый металл и кортен (легированная сталь, которая защищается от ржавчины при помощи «ржавчины»). Внимание привлекает двухуровневая антресоль в форме полукруга, протянувшаяся на 148 метров. Ее изящные изгибы, полученные путем вальцевания, подчеркнуты стальным ограждением. Переговорные комнаты, выполненные из бетона с использованием опалубки искаженной формы, создают ощущение динамики и движения. Интерьеры также дополняет сад из многолетних крупномеров, которые были вывезены из закрывшейся оранжереи в Пушкине. А лаконичные

светильники подчеркивают масштаб пространства, придавая ему атмосферности и глубины.

Архитектор проекта Мария Яско создала пространство с интригой, по которому нужно гулять и рассматривать каждую деталь.

«Заложить в пространство сценарий и задать интригу во многом получилось благодаря исходной вытянутой форме здания. Мы решили утрировать ширину помещения и организовать по длинным сторонам полуovalные объемы, которые сузили центральную часть. Так получился длинный, извилистый коридор, который стал естественной территорией, а боковые помещения превратились в мини-офисы для небольших команд. Высота лобби позволила возвести антресоль, тем самым создать два эффекта: организовать дополнительные площади под офисы, а также создать эффект «многослойного» пространства и разнообразить маршрут», – поделилась Мария Яско.

Сегодня «Суперметалл» перерождает представление об офисном пространстве: он организован по принципу отеля с просторным общим лобби. В нем часто проходят не только деловые переговоры, но и модные показы, и необычные мероприятия, открывая простор для новых идей. Такая атмосфера притягивает представителей креативных и технологичных индустрий, для которых важны свобода самовыражения и возможность мыслить нестандартно.

Новый градус «Кристалла»

От казенного винного склада до культурно-досугового центра



□ Екатерина Шохина

В 1901 году на берегу реки Яузы недалеко от старинного Спaso-Андроникова монастыря в историческом московском районе Лефортово на средства государства был построен самый крупный для того времени ликеро-водочный завод «Московский казённый винный склад № 1», будущий «Кристалл».

По проекту архитекторов Фалеева и Величина поднялись краснокирпичные, с резными белыми наличниками корпуса. Спиртохранилище – круглая башня с небольшими окошками чем-то напоминает знаменитый круглый дом архитектора Мельникова. Много десятилетий предприятие исправно выпускало свою востребованную продукцию. А во время Великой Отечественной войны на заводе изготавливали знаменитый коктейль Молотова. Завод пережил антиалкогольную кампанию 1980-х, но в 2013 году предприятие закрылось.

Опустевшие корпуса несколько лет ждали новых хозяев, но только в 2023 году бывшая территория «Кристалла» перешла под управление компании ASTERUS. Основной идеей проекта преобразования заводского участка площадью 9,2 га стало использование исторического контекста. Тем более что для проектов редевелопмента с сохранением старых строений в Москве остается все меньше возможностей: красивые исторические производства в центре заканчиваются. «Красная Роза», Даниловская мануфактура, Новоспасский двор, «Большевик», фабрика Станиславского, завод Смирнова, Бадаевский завод – все они уже давно освоены и являются популярными местами в городе. «Кристалл» – одна из последних территорий, где есть что сохранять, о чем рассказать и сделать историческое наследие ключом к новому этапу жизни района.

Для привлечения внимания арендаторов девелопер в конце лета 2023 года открыл поп-ур пространство завода – «19.01. на Кристалле», новое место на культурно-досуговой карте Москвы. За сезон было организовано около сотни культурных мероприятий – экскурсии, концерты, мастер-классы, перформансы, которые посетили почти 60 тыс. человек. Удачной задумкой стало проведение необычной экскурсии «Москва глазами инженера» по территории завода.

В благоустройстве и декоре культурного пространства учитывалась эстетика фасадов зданий, муралов, которые появились на территории завода в разные периоды времени. В компании ASTERUS отмечают, что им важно привлечь не просто арендаторов к своему проекту, а тех людей, которые смогут создать модное, современное пространство с собой атмосферой, тех арендаторов, у которых есть интересные идеи: имиджевые, культурные, гастрономические.

В настоящий момент в корпусах бывшего завода «Кристалл» сдается в аренду 52 тыс. кв. метров. Еще 2,5 тыс. кв. метров планируется к сдаче. Уже сложилось сообщество арендаторов, открывших шоурумы и бутики, клубы и музеи, мастерские и фотостудии.

Полностью проект переустойства еще не сложился. Есть план появления там жилых корпусов. И, как кажется девелоперу, соседство культурно-досуговой зоны с комфортабельным жильем может стать притягательным для будущих новоселов: тех, кому важно оказаться в центре яркой столичной жизни.



□ АЛЕКСАНДР АММОСОВ АГЕНТСТВО ИСТОРИЯ

По правилу трех «Э»

Специалисты оценивают, как программа реновации влияет на углеродный след в городе

□ Александра Антонова

В столице по заказу Градостроительного комплекса Москвы пройдет масштабное исследование, направленное на изучение того, как реализация важнейшей городской программы влияет на количество парниковых выбросов. Ожидается, что результаты будут позитивными: при строительстве реновационных домов используются энергосберегающие технологии и материалы. Исследование позволит определить вклад проекта в достижение целей распоряжения Правительства РФ «Стратегия социально-экономического развития Российской Федерации с низким уровнем выбросов парниковых газов до 2050 года».



Жилищный фонд является одним из основных потребителей энергетических ресурсов во всех мегаполисах. Полностью ликвидировать его углеродный след невозможно. Но есть много способов его сократить. Это глобальный тренд всего мирового сообщества и одна из целей устойчивого развития. Российская столица не остается в стороне: в городе успешно реализуется ряд проектов, в том числе и в градостроительной сфере. Например, по оценке информационной системы «НАШ.ДОМ.РФ», 611 из 716 строящихся столичных многоквартирных домов имеют высокий класс энергоэффективности. К этому же классу относятся и все реновационные дома. «Московская перспектива» выяснила, за счет чего это достигается.

О классе энергоэффективности информирует табличка на фасаде здания. Существуют девять классов: А++, А+, А, В, С, D, E, F, G. Класс энергосбережения, или энергоэффективности, — это показатель того, насколько экономно здание при эксплуатации расходует тепловую и электрическую энергию, то есть сколько ресурсов оно тратит на обогрев помещений и компенсацию потерь тепла. Чем он выше, тем эффективнее и экономнее расходуется энергия. Во времена СССР, когда были построеныносимые сейчас пятиэтажки, новостройки имели класс энергоэффективности G (очень низкий) и F (низкий). Со временем требования к классу энергоэффективности ужесточались, в том числе и на законодательном уровне. Были приняты соответствующие документы — Приказ Минстроя России № 399/пр «Классы

энергоэффективности жилых многоквартирных зданий» от 2016 года и Приказ Минстроя России № 1550/пр «Требования энергоэффективности зданий, строений, сооружений» от 2017-го. Эти документы предусматривают многоступенчатое ужесточение требований к новым многоквартирным домам. Так, с 1 сентября этого года нельзя будет строить дома ниже класса энергетической эффективности D (нормальный), с 1 марта 2026 года будет запрещено строительство МКД ниже класса энергетической эффективности С (повышенный), а с 1 марта 2028 года — ниже класса В (высокий). Эти даты указаны специально заранее, чтобы у застройщиков было время заложить в будущие проекты повышенные требования к теплопроводности конструкционных материалов. Москва, как и полагаются столице, идет

с опережением и уже сейчас строит реновационные дома с классом энергоэффективности В. При этом большое количество новостроек, возводимых по программе, присваивают и более высокие классы — А, А+ и А++. Потребление ресурсов в этих домах значительно ниже, чем у старых зданий, включенных в реновацию, их углеродный след, соответственно, тоже меньше.

Сегодня уже нарабатан определенный объем и опыт, чтобы понять, как эта тенденция повлияла на углеродный след: оценивать будут путем сравнения новостроек и старых домов.

«Сейчас проводится сравнительный анализ фактического потребления тепловой и электрической энергии более чем в 500 домах, часть из них уже построены по программе реновации, а часть — старые здания, подлежащие сносу. Также специалисты анализи-

руют энергетические потоки и затраты топлива в московской энергосистеме с учетом климатических факторов. В результате будут определены актуальные значения региональной эффективности использования первичной энергии, по которым будет рассчитываться углеродный след от реализации программы реновации», — рассказал о задачах проводимого исследования заместитель мэра Москвы по вопросам градостроительной политики и строительства Владимир Ефимов.

С расчетом на максимальную эффективность в реновационных домах размещают индивидуальные тепловые пункты с функцией автоматического регулирования температуры теплоносителя в зависимости от температуры наружного воздуха. Это позволяет минимизировать энергопотери.

«На этапе проектирования здания закладывается применение современных инженерных систем и материалов, позволяющих сократить расходование тепловых ресурсов. В частности, определяется, какие материалы необходимо использовать в качестве утеплителя для стен, какие стеклопакеты для окон», — уточнил руководитель Департамента градостроительной политики Москвы Сергей Левкин.

Ориентируясь на требования законодательных актов в строительной сфере, сейчас реализуется принцип трех «Э»: экономика, энергоэффективность, экология. А как повышение класса энергоэффективности повлияло на экологию мегаполиса, покажет проводимое исследование. О том, почему следование принципам энергоэффективности в конечном счете оказывается еще и экономически выгодным, можно прочитать в других материалах этого выпуска.

Битва за лидерство

Рейтинги и ранкинги устойчивого развития: в чем их польза и отличия



□ Александра Маянцева

Глава Национального ESG Альянса Андрей Шаронов объясняет разницу в методологии подсчета ESG-эффективности компаний. Также эксперт рассказал, что после ухода международных рейтинговых агентств занимается оценкой устойчивого развития российских компаний и почему в национальных рейтингах редко встречаются девелоперы.

Ранее Андрей Шаронов дал интервью для спецвыпуска нашей газеты «Устойчивый город», посвященного теме национальной ESG-стратегии. Один из ведущих экспертов страны рассказал об актуальном состоянии ESG-повестки, отечественных флагманах и перспективах самостоятельного развития данного направления без участия международных идеологов движения. Но разговор о том, как российские корпорации следуют целям устойчивого развития, невозможен без упоминания ESG-рейтингов, а также относительно нового отраслевого специфического определения — так называемых ранкингов. Глава Национального ESG Альянса Андрей Шаронов объяснил, чем различаются эти понятия и кто сейчас составляет отечественные рейтинги и ранкинги.

МЕДОСМОТР ДЛЯ КОРПОРАЦИИ

Рейтинги и ранкинги устойчивого развития — это важные инструменты оценки и ранжирования. Они не являются финансовой отчетностью, но их показатели играют роль при определении надежности и устойчивости корпорации. Многие мировые кредитные организации изучают их так

же внимательно, как и финансовые показатели.

ESG-рейтинг — это независимая оценка компании, демонстрирующая, насколько качественно компания управляет вопросами охраны окружающей среды и социальной сферы. Таким образом выявляются и оцениваются нефинансовые риски, которые в долгосрочной перспективе могут нанести ущерб развитию организации. Анализируются сферы, в которых компания имеет наибольшее воздействие на экономику, экологию и общество. Чаще всего этим занимаются специализированные рейтинговые агентства.

«Рейтинг корпорации определяется по личному заказу. Это добровольное, индивидуальное, платное исследование компании. При такой оценке рейтинговое агентство занимается только показателями заказчика. Для этого инициатор исследования предоставляет дополнительную, в том числе и непубличную, информацию о себе. На основании полученных данных оценивающая организация присваивает изучаемой компании определенное место в рейтинге — у разных агентств своя система оценки. Если совсем упрощенно, то есть градация ESG-требований, она похожа на лестницу. В зависимости от результатов исследования компании на этой «лестнице» присваивают определенное место», — поясняет Андрей Шаронов.

А ранкинги эксперт сравнивает с выстраиванием разных компаний в линейку. В отличие от рейтингов, агентства проводят их по своей инициативе, опираясь на открытую информацию. Задача ранкинга — расставить компании относительно друг друга, ориентируясь на определенные критерии.

Андрей Шаронов довольно подробно и ярко объясняет разницу

между этими понятиями: «Рейтинг — это личный подробный медосмотр. С УЗИ, рентгеном, различными анализами. С этими данными компания, как любой пациент, может поступать по своему усмотрению: может положить в папку, а может опубликовать. А ранкинг — это коллективный публичный замер очевидных общеизвестных показателей. Например, рост и вес. Замерили и посчитали, что в группе из 20 человек условный Иван Петров — седьмой по счету, и в списке стоит между Сидоровым и Ивановым. Обнародование этих результатов от воли господина Петрова, равно как Иванова, Сидорова и остальных участников замера, не зависит».

Если уж совсем примитивно, то вывешенный в раздевалке по результатам медосмотра в детском саду список с указанием роста детей — это ранкинг, а разложенные по шкафчикам заключения врачей с указанием, например, группы крови — это рейтинг.

ПОЧЕМУ ЭТО ВАЖНО

Изначально к ESG-рейтингам относились довольно снисходительно. Не было понимания их важности и того, почему их надо изучать столь же тщательно, как и финансовую отчетность. По месту в финансовом рейтинге кредитор может оценить риски потенциально неплатежеспособного заемщика, по такому рейтингу определяют вероятность невозврата кредита банку. А чем может помочь нефинансовые показатели?

«Очень быстро произошла эволюция, перереформировавшая наше восприятие. Сейчас уже очевидно, что не бывает финансово устойчивых компаний с плохими нефинансовыми рейтингами. Если у компании плохой ESG-рейтинг, это означает, что есть риски ее негативного влияния на климат, на экологию, на социальную среду. Рано или поздно эти риски приведут к ухудшению финансовых показателей. Например, выброс загрязняющих веществ повлечет за собой крупный штраф, компания станет банкротом, ее финансовый рейтинг упадет, и она не вернет кредит», — поясняет Андрей Шаронов.

Спикер общества самое важное — в бизнес-сообществе пришло понимание: если у компании плохой ESG-рейтинг, значит, в долгосрочном прогнозе нельзя рассчитывать на ее финансовую стабильность. Рано или поздно это поймут акционеры, которые примут решение не в пользу такой компании.

Результатом отмеченной спикером эволюции стал тот факт, что с осени 2022 года Банк России ввел режим наблюдения за ESG-рейтингами, чтобы посмотреть, как этот инструмент развивается.

КТО ОЦЕНИВАЕТ

Долгое время дискуссионным был вопрос о методологии составления рейтингов и экспертизы компаний, занимающихся подобной экспертизой. Вызывало споры и число самих рейтингов устойчивого развития. Оказалось, что в мире их порядка 600, и в России прижилось около 30. Из них, по мнению Шаронова, ведущих не более десяти.

С введением санкций из России ушли мировые рейтинговые агентства. Да, есть национальные рейтинговые компании, работающие по высоким стандартам, но, как отмечает эксперт, рейтинги наших агентств



Андрей Шаронов, глава Национального ESG Альянса

на мировом рынке пока не особенно популярны. Однако их вполне можно использовать внутри страны. Ориентированные на международную работу компании из Национального ESG Альянса сейчас рассматривают возможность сотрудничества с китайскими или индийскими рейтинговыми агентствами.

С отечественными рейтингами, отмечает Андрей Шаронов, Национальный ESG Альянс выработал следующую тактику работы:

РЕЙТИНГИ И РЭНКИНГИ УСТОЙЧИВОГО РАЗВИТИЯ — ЭТО ВАЖНЫЕ ИНСТРУМЕНТЫ ОЦЕНКИ И РАНЖИРОВАНИЯ. ОНИ НЕ ЯВЛЯЮТСЯ ФИНАНСОВОЙ ОТЧЕТНОСТЬЮ, НО ИХ ПОКАЗАТЕЛИ ИГРАЮТ РОЛЬ ПРИ ОПРЕДЕЛЕНИИ НАДЕЖНОСТИ И УСТОЙЧИВОСТИ КОРПОРАЦИИ. МНОГИЕ МИРОВЫЕ КРЕДИТНЫЕ ОРГАНИЗАЦИИ ИЗУЧАЮТ ИХ ТАК ЖЕ ВНИМАТЕЛЬНО, КАК И ФИНАНСОВЫЕ ПОКАЗАТЕЛИ

«Мы добились того, что рейтинговые агентства, сотрудничающие с Альянсом, раскрыли методологию своих оценок. В результате компании стали понимать, за что они получают ту или иную оценку, и могут корректировать ее недочеты, что влияло на их рейтинг. У нас появились прозрачные, понятные методики, акцентированные на конкретные проекты компаний. Как Альянс, мы одобрили три рейтинга. Понимая их логику и методологию, мы рекомендуем компаниям, входящим в Альянс, использовать в работе эти рейтинги и ранкинг — это компании АКРА, НРА и «Эксперт РА».

А ДЕВЕЛОПЕРЫ?

Если посмотреть национальные рейтинги, то там практически нет отечественных девелоперов. Точнее они присутствуют в системе ранкингов. Да и в состав Национального ESG Альянса входит лишь один девелопер — это столичная компания Vochod, одним из самых громких проектов которой является реконструкция Московского телеграфа. Разумеется, мы не могли не спросить Андрея Шаронова, в чем причина. Неужели строи-

тельные корпорации в стороне от ESG-повестки? Все оказалось прозрачнее — на присвоение ESG-рейтинга ориентированы в первую очередь компании, работающие на внешнем рынке.

«Если обратить внимание на эволюцию корпоративных стратегий устойчивого развития в России, то первыми в эту тему включились экспортеры, работающие на международных рынках. Самой первой в нашей стране нефинансовую отчетность

опубликовала российская компания с зарубежным капиталом — British American Tobacco. Произошло это в 2001 году. В 2004 году список дополнили «РУСАЛ» и «Норникель». Они работали и продолжают работать на очень развитых высококонкурентных рынках, где важно, как компания выглядит с точки зрения устойчивого развития. А девелоперы не имеют дел с зарубежными рынками и не экспортируют, например, цемент за рубеж. У них нет потребности быть прозрачными для иностранного покупателя, и отсутствие ESG-рейтинга — не вопрос выживаемости и конкурентоспособности. В тематику устойчивого развития девелоперы вовлекаются иными способами», — пояснил Андрей Шаронов.

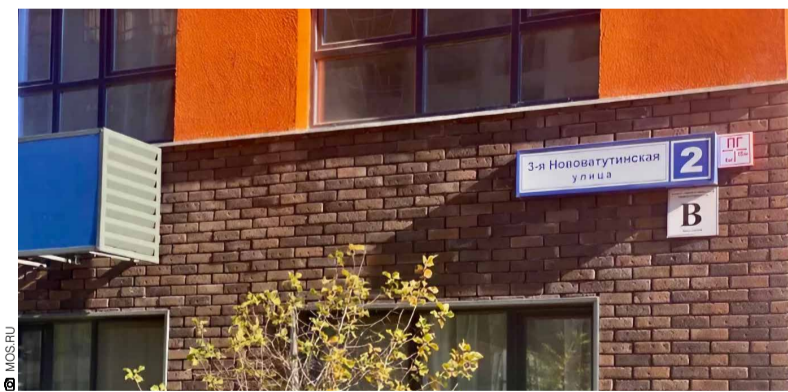
Строительные компании следуют ESG-повестке, возводя по экологичным технологиям энергоэффективные здания и получая на них соответствующие сертификаты. «Московская перспектива» уже неоднократно писала о «зеленых технологиях» в строительстве, переходе на национальную систему сертификации и нюансах «зеленой ипотеки».

Энергоэффективность как стандарт качества

При строительстве реновационных новостроек закладывают параметры, которые позволяют домам оставаться современными на протяжении многих лет

□ Елена Николаева

О новом стандарте энергоэффективности сейчас активно говорят на всех профильных мероприятиях. В домах, возводимых по программе реновации, он был утвержден еще на начальном этапе реализации этого мегапроекта. «Московская перспектива» проанализировала, какие меры и технологии позволяют новому жилью соответствовать высоким требованиям.



Стандарты реновации были заложены и утверждены с первых дней реализации программы. «Когда мы проектируем эти дома, то задумываемся о том, что они будут стоять десятки лет. И на протяжении этого времени жизнь жильцов в них должна быть качественной, комфортной и энергоэффективной. Все современные технологии, какие есть сегодня, используем при проектировании этих домов», — рассказал руководитель Департамента строительства Москвы Рафик Загурднов.

Перед сдачей в эксплуатацию дома проверяют сотрудники Мосгосстройнадзора на соответствие нормам энергоэффективности. Они должны

соответствовать классу В — удельное значение энергопотребления установлено на уровне 160 киловатт-час на квадратный метр. Оценивается качество работ по утеплению зданий, монтажу фасадов и окон, проводится сверка применяемых теплоизоляционных материалов на соответствие проекту и тепловизионное обследование домов. Этот метод способен выявить области повышенных теплопотерь, связанных с дефектами теплоизоляции. Обеспечение проектных показателей энергоэффективности позволяет не только оптимизировать, но и снизить в дальнейшем расходы на энергоресурсы. Первую такую проверку

провели еще в 2019 году — оценили реновационные дома первой серии. По результатам совместных проверок Мосгосстройнадзора и Центра экспертиз класс энергоэффективности 221 объекта был подтвержден: от нормального D (тогда это был нижний порог) до высочайшего А++.

После присвоения класса энергоэффективности на фасадах новостроек разместили соответствующие таблички.

Подчеркнуто, что стоимость энергопотребления за один квадратный метр в домах по программе реновации на 10 процентов меньше, чем в пятиэтажках. И это не теоретические расчеты. Фактическое снижение стоимо-

сти доказано при сравнении около двух тысяч квартир старого типа и свыше трех тысяч квартир в новостройках. «Анализ показал, что для однокомнатных квартир нового типа оплата коммунальных услуг за один квадратный метр снижается на 7% по сравнению с квартирами в пятиэтажках. В новых двухкомнатных квартирах оплата коммунальных услуг за один квадратный метр снижается на 11%, а в случае с трехкомнатными квартирами зафиксировано снижение оплаты коммунальных услуг уже на 17%. В среднем уровень оплаты снижается на 10 процентов. За счет передовых технологий удалось повысить уровень теплозащиты наружных стен, крыш, чердачных перекрытий, окон и балконных дверей. Появилась современная теплоизоляция внутридомовых инженерных сетей, а в самих квартирах совместно устанавливаются терморегулирующие клапаны на отопительных приборах», — рассказал руководитель Департамента градостроительной политики Сергей Левкин.

В современных домах внедряются системы управления освещением с датчиками присутствия в местах общего пользования, производится монтаж вакуумных стеклопакетов. Здания ос-

нащаются горизонтальными системами отопления, индивидуальными тепловыми пунктами с возможностью автоматической регулировки подачи тепла и индивидуальными теплосчетчиками. В результате жители могут самостоятельно регулировать подачу тепла в квартиру и снизить общую стоимость коммунальных услуг.

На предприятиях, производящих строительные материалы и комплектующие, идет работа по разработке новых технологий и материалов. Есть свои расчеты и у эксплуатирующих компаний. Так, перспективными разработками являются сухой способ производства цемента, замена в котельных традиционных котлов на парогенераторы, установка более эффективного инженерного оборудования и даже, как бы ни казалось это странным на первый взгляд, верная ориентация здания в пространстве. Не менее важно использование в зданиях современного энергоэффективного подъемного оборудования. Например, на Серпуховском лифтостроительном заводе в изделиях используют энергоэффективные узлы: так, применение безредукторных лебедок обеспечивает снижение расхода электроэнергии при их эксплуатации до 50 процентов.

Экономия времени

На юге Москвы полным ходом идет реорганизация дорожно-транспортной сети



□ Екатерина Шохина

Для успешного развития современного мегаполиса необходима эффективно функционирующая транспортная инфраструктура. Именно качественно организованный дорожный каркас помогает оптимально выстроить городской трафик. Это важно как для развития экономики, так и для удобства горожан.

В Москве как нигде умеют ценить время. Поэтому уделяют большое внимание оптимизации городского трафика. По оценке мэра Москвы Сергея Собянина, 2023 год стал прорывным для программы создания нового дорожного каркаса столицы. Было построено 115 километров дорог, 66 тоннелей, эстакад, мостов и 19 пешеходных переходов.



Новые тенденции развития дорожной инфраструктуры нашли свое отражение в создании Московского скоростного диаметра (МСД), который соединил 48 районов Москвы с населением около 4,5 миллиона человек.

ПРЯМИКОМ НА ШОССЕ

На юге столицы формируется новый транспортный каркас. Его ключевым элементом станет 10-й участок южного направления Московского скоростного диаметра. После завершения строительства МСД за пределами МКАД соединится сразу с тремя крупными транспортными артериями – федеральной трассой М2 «Крым», Варшавским шоссе и автомобильной дорогой Солнцево – Бутово – Варшавское шоссе.

Благодаря новой трассе на юге Москвы будет сформирована качественно новая дорожная сеть. Существенно снизится нагрузка на южный сектор Московской кольцевой автомобильной

дороги (МКАД) и ряд крупных улиц города: на Варшавское шоссе, улицы Подольских Курганов, Дорожную, Павла Фитина и Поляны.

Специалисты Центра организации дорожного движения Правительства Москвы, проанализировав эффект от появления связки между МСД и трассой Солнцево – Бутово – Варшавское шоссе, получили следующие результаты: протяженность пути сократится почти на 2,5 км, а время проезда – в среднем на 23 минуты. Строительство дороги-связки выполняет подведомственный Департаменту строительства столицы, входящего в Комплекс градостроительной политики и строительства города Москвы, инженеринговый холдинг «Мосинжпроект».

Сегодня это один из крупнейших инженеринговых холдингов в России, участник ключевых градостроительных программ Москвы, специалисты которого участвовали в создании тысяч километров автодорог, более 100 мостов и эстакад, 300 подземных и надземных пешеходных переходов. Создание нового участка МСД займет достойное место в портфеле проектов компании. В апреле ход строительства новой дороги-связки осмотрел Сергей Собянин и сообщил, что трасса готова уже наполовину.

«Длина основной трассы составит порядка 3,5 км, а общая протяженность строящегося участка от МКАД до автомобильной дороги Солнцево – Бутово – Варшавское шоссе превысит 12 километров. На участке ведется строительство четырех эстакад, двух тоннелей, моста через реку Битцу, трех пешеходных переходов», – сообщил руководитель Департамента строительства города Москвы Рафик Загрутдинов.

КАЧЕСТВО ПРЕВЫШЕ ВСЕГО

«Полностью завершён монолитный конструктив двухполосной эстакады протяженностью более 350 метров, проходящей над Симферопольским шоссе на высоте около пяти метров. Это искусственное сооружение является частью строящегося двухполосного левоповоротного съезда длиной более одного километра, который обеспечит движение

автомобилей с Московского скоростного диаметра на Симферопольское шоссе», – рассказал о ходе работ на объекте генеральный директор АО «Мосинжпроект» Юрий Кравцов.

Эстакада возведена на девяти монолитных опорах, установленных на фундаменте в виде низких ростверков на железобетонных сваях. Пролетные строения в интервале с первой по шестую опору выполнены из сборных железобетонных балок, а с шестой по девятую – из металлических коробчатых балок с устройством на всех пролетах железобетонной плиты проезжей части.

НОВЫЕ ТЕНДЕНЦИИ РАЗВИТИЯ ДОРОЖНОЙ ИНФРАСТРУКТУРЫ НАШЛИ СВОЕ ВЫРАЖЕНИЕ В СОЗДАНИИ МОСКОВСКОГО СКОРОСТНОГО ДИАМЕТРА (МСД), КОТОРЫЙ СОЕДИНИЛ 48 РАЙОНОВ МОСКВЫ С НАСЕЛЕНИЕМ ОКОЛО 4,5 МИЛЛИОНА ЧЕЛОВЕК

Пролетные строения из сборных балок полностью собирались кранами, укрупненная сборка металлического пролетного строения осуществлялась на стапеле, а уже затем производился его монтаж с помощью кранов и временных опор. Сооружение эстакады велось очередями. Движение автотранспорта по пересекаемому Симферопольскому шоссе осуществлялось по временной схеме и не прерывалось в течение всего периода производства работ.

В настоящий момент ведется подготовка к следующему этапу строительства эстакады – нанесению антикоррозионной защиты поверхности для повышения долговечности



и надежности металлоконструкций. Их покрывают лакокрасочными материалами с гарантированным сроком службы не менее 15 лет. В рамках строительства эстакады на Симферопольском шоссе запланированы работы по нанесению оклеенной гидроизоляции плиты проезжей части, устройству асфальтобетонного покрытия, монтажу опор освещения и инженерных сетей.

НА ДВЕ ТРЕТИ ЗАВЕРШЕНО СТРОИТЕЛЬСТВО ТОННЕЛЯ НА ПЕРЕСЕЧЕНИИ МСД И СИМФЕРОПОЛЬСКОГО ШОССЕ. БОЛЬШОЕ ВНИМАНИЕ ПРИ СОЗДАНИИ ПРОЕКТА ПОДЗЕМНОГО СООРУЖЕНИЯ БЫЛО УДЕЛЕНО ЕГО БЕЗОПАСНОСТИ



МОСТЫ И ТОННЕЛИ

На две трети завершено строительство тоннеля на пересечении МСД и Симферопольского шоссе. Большое внимание при создании проекта подземного сооружения было уделено его безопасности. Новое сооружение обеспечило особым двускатным перекрытием с поперечным уклоном для отвода воды. Юрий Кравцов подчеркнул, что разработчики «Мосинжпроект» создали особый водонепроницаемый контур внутри закрытой части тоннеля, который будет выполнен с использованием наплавляемой гидроизоляции.

Еще одним уникальным сооружением на МСД станет мост через реку Битцу. Он обеспечит движение по четырем полосам в каждом направлении. Длина моста составляет 109 метров, ширина – 40 метров. На данный момент полностью выполнены все пять опор, осуществлен монтаж 72 железобетонных балок пролетного строения, положена железобетонная плита моста, ведутся работы по армированию парапетного ограждения.



Чтобы не нарушать комфорт местных жителей, вдоль автомобильной магистрали установят шумозащитные экраны.

НА ЮГ – В САБУРОВО

Еще одним важным проектом на юге столицы является строительство участка Южной рокады от Каспийской улицы до 1-го Котляковского переулка. Сегодня общестроительная готовность трассы достигла почти 70 процентов. Эта дорога обеспечит соединение новой магистрали с Московским скоростным диаметром.

На строящемся участке общей протяженностью более 9,5 км предусмотрено строительство семи путепроводов. Полностью завершено возведение трех из семи путепроводов общей протяженностью 1342 метра, по ним уже осуществляется движение транспорта. На четырех искусственных сооружениях

ведутся активные работы. Этот участок Южной рокады позитивно повлияет на транспортное обслуживание района Москворечье-Сабурово.

Проектом строительства новой дорожной сети предусмотрены работы по формированию обширной пешеходной сети и благоустройственной территории. В рамках проекта будут обеспечены удобные и безопасные пешеходные связи между территориями, включая пешеходные переходы. Наличие большого количества инженерных сетей и близость застройки диктует необходимость применения минималистичных решений, благодаря чему появятся места для кратковременного отдыха и успешных прогулок.

Такие серьезные инфраструктурные проекты, как МСД, Южная рокада, дороги-связки, позволяют улучшить ситуацию на магистралях, а значит, сделать жизнь горожан еще более качественной и комфортной.

Коммерческую стройку впервые оцифруют

Директор портала Всеостройке.рф рассказала о создании единого «озера данных»

□ Артем Вяткин

В России появится единое «озеро данных» в строительстве, крупнейшие девелоперы страны уже объединились для его создания. Директор портала Всеостройке.рф и Ассоциации «Альянс девелоперов по разработке и внедрению технологий искусственного интеллекта» Светлана Опришко в интервью изданию «Московская перспектива» рассказала, почему такое решение важно для застройщиков.



Директор портала Всеостройке.рф Светлана Опришко

МП Светлана, почему сегодня застройщики активно объединяются для создания единого «озера данных»?

— Строительство — сложный и многогранный процесс с множеством блоков и направлений, интеграций и согласований. И самое главное, здесь большие объемы информации, просто масштабные базы данных, используемые на разных этапах жизненного цикла строительного проекта. Правда, неструктурированные и разрозненные. А у большинства девелоперов — еще и нецифрованные.

Потому что коммерческая стройка сегодня, в отличие от госстройки, цифровизируется только в рамках реализации отдельных продуктов вендорами в том объеме, в каком каждый застройщик готов их принимать. В основном это «Эксель», 1С, много собственных надстроек. При этом в части хранения данных у компаний, как признают сами девелоперы, хаос и годами сложившиеся бизнес-процессы, которые не меняются.

МП Расскажите подробнее о деятельности рабочей под-

группы. Какие девелоперы вошли в нее и какие еще вопросы планируете решить совместными усилиями?

— В формировании стандартов принимают участие цифровые лидеры от топ-20 девелоперов по объемам строительства нашей страны. Основное (именно работающее над проблемой) ядро — Группа «Самолет», Группа «Эталон», Холдинг Setl Group, MR Group, ГК ФСК, Федеральный девелопер «Неометрия». Но в рабочую группу входит намного больше застройщиков. Мы стараемся сделать действительно эффект для отрасли и с участием всех основных представителей отрасли.

В числе задач: структурировать информационные потоки, сверить их с ключевыми игроками рынка — крупными девелоперами, банками, государственными структурами, участвующими в процессе. Сравниваются особенности формирования и использования определенной модели каждым девелопером. И в итоге получаем единый шаблон формирования всех видов данных, используемых по этапам

жизненного цикла стройпроекта, определяем в нем белые пятна, в том числе те, которые сейчас не можем цифровизовать, а также недостающую информацию для цифровизации всех процессов. И в последующем будем работать совместно с Минстроем над открытием этой информации для использования девелоперами — из Росреестра и других госструктур. А также определяем объемы информации, которые едины у всех застройщиков.

МП Какая польза от стандартизации для каждого конкретного застройщика?

— Еще раз подчеркну, наша задача — стандартизировать не процессы, они разные у каждого застройщика. Мы говорим именно о хранении и обработке информации, чтобы данными было удобно обмениваться и использовать их. Возьмем, например, взаимодействие застройщиков и банков: данные всегда нужны идентичные, но стандарты запроса у кредитных организаций разные — это уже лишние трудозатраты для всех. А наличие общего стандарта

обмена информацией даже в рамках этого одного блока ощутимо упростит работу каждому отдельному девелоперу.

МП Каким еще образом упростится деятельность девелоперов после появления «единого озера данных»?

— Работа с банками — один из примеров. На самом деле таких блоков много: подбор площадок, формирование исполнительной документации, страхование и так далее. Наличие единой модели внутри каждого направления облегчит работу, повысит уровень качества самих данных и, как результат, увеличит в целом эффективность и производительность стройотрасли.

Общие форматы основных потоков данных, используемых по этапам жизненного цикла строительного проекта, позволят проще внедрять и интегрировать любые IT-решения и другие элементы системы. По общему формату стыков, не изобретая велосипед.

Ну и наконец, появятся какие-то стандарты для девелоперов на основании опыта лидеров. Потому что среди даже крупнейших застройщиков не у всех есть данные, в том числе смежные с госструктурами.

МП Зачем это государству?

— Государству в лице Минстроя получить часть необходимых ему данных от застройщиков в удобном виде, без «экселей». Кроме того, создание «озера данных» позволит продвигать на мировом рынке не отдельные продукты, а общий подход и эффект от него, что тоже важно с учетом текущего международного сотрудничества. Ну и все выполняет требования закона.

ОФИЦИАЛЬНО

✓ Кадастровым инженером Никулиной Полиной Владимировной, почтовый адрес: г. Москва, п. Внуковское, б-р Андрея Тарковского, д. 6, кв. 341, e-mail: smirpol@mail.ru, тел. 8-926-288-79-20, № регистрации в государственном реестре лиц, осуществляющих кадастровую деятельность 12862, выполняются кадастровые работы в отношении земельного участка с кадастровым № 50:26:0130202:564, расположенного по адресу: г. Москва, п. Киевский, рп. Киевский, ул. Мирная, уч. Владение 3, расположенный в кадастровом квартале 77:21:0130202.

Заказчиком кадастровых работ является Иванов Н.А., г. Москва, поселение Сосенское, пос. Коммунарка, ул. Лаурная, дом 5, кв. 100, тел. +79032065629.

Собрание заинтересованных лиц по поводу согласования местоположения границ состоится 24.06.2024 г. в 11.00, по адресу: Московская обл., г. Красноярск, ул. Дачная, д. 11А, пом. 27, комната 3-3.

С проектом межевого плана земельного участка можно ознакомиться по адресу: Московская обл., г. Красноярск, ул. Дачная, д. 11А, пом. 27, комната 3-3, тел. 8-498-568-99-68.

Требования о проведении согласования местоположения границ земельных участков на местности принимаются с 27.05.2024 г. по 10.06.2024 г., обоснованные возражения о местоположении границ земельных участков на местности принимаются с 27.05.2024 г. по 14.06.2024 г. по адресу: 143404, Московская обл., г. Красноярск, ул. Дачная, д. 11А, пом. 27, комната 3-3, тел. 8-498-568-99-68.

Смежные земельные участки, с правообладателями которых требуется согласовать местоположение границ:

- земельный участок с кадастровым № 50:26:0130202:35, расположенный по адресу: Российская Федерация, г. Москва, вн.тер.г. поселение Киевский, рп. Киевский, ул. Мирная, 3/у 5.

При проведении согласования местоположения границ при себе необходимо иметь документ, удостоверяющий личность, а также документы о правах на земельный участок (часть 12 статьи 39, часть 2 статьи 40 Федерального закона от 24 июля 2007 г. № 221-ФЗ «О кадастровой деятельности»).

✓ Кадастровым инженером Янкиной Натальей Васильевной, почтовый адрес: 142703 Московская область, с. Видное, Советский проезд, д. 5, кв.72, e-mail: yankinatali78@mail.ru, тел. 8-926-287-22-25, № регистрации в государственном реестре лиц, осуществляющих кадастровую деятельность 35 843, выполняются кадастровые работы в отношении земельного участка с кадастровым номером 50:26:0170904:105, расположенного по адресу: город Москва, поселение Марушкинское, д. Давыдково, дом 82.

Заказчиком кадастровых работ является Хмелинский Александр Владимирович, почтовый адрес: 108818, Российская Федерация, г. Москва, пос. Кварцевая, д. 2, к. 2, кв. 12, тел. 8-965-235-83-25.

Собрание заинтересованных лиц по поводу согласования местоположения границ состоится по адресу: 142191, г. Москва, г. Троицк, ул. Радужная, д. 2, 25.06.2024 г. в 11.00.

С проектом межевого плана земельного участка можно ознакомиться по адресу: 142191, г. Москва, г. Троицк, ул. Радужная, д. 2, тел. 8-925-716-88-88.

Требования о проведении согласования местоположения границ земельных участков на местности принимаются с 21.05.2024 г. по 25.06.2024 г., обоснованные возражения о местоположении границ земельных участков на местности принимаются с 21.05.2024 г. по 25.06.2024 г. по адресу: 142191, г. Москва, г. Троицк, ул. Радужная, д. 2.

Смежные земельные участки, с правообладателями которых требуется согласовать местоположение границ:

- земельный участок, с кадастровым номером 50:26:0170904:33, расположенный в кадастровом квартале 77:18:0170904 с местоположением: город Москва, поселение Марушкинское, д. Давыдково, уч-к 120/1;

- земельный участок, с кадастровым номером 50:26:0170904:100, расположенный в кадастровом квартале 77:18:0170904 с местоположением: город Москва, д. Давыдково, уч-к 82-д;

- земельный участок, с кадастровым номером 50:26:0170904:124, расположенный в кадастровом квартале 77:18:0170904 с местоположением: город Москва, поселение Марушкинское, д. Давыдково, уч. № 82А;

- земельный участок, с кадастровым номером 50:26:0170904:125, расположенный в кадастровом квартале 77:18:0170904 с местоположением: город Москва, поселение Марушкинское, д. Давыдково, при д. 82.

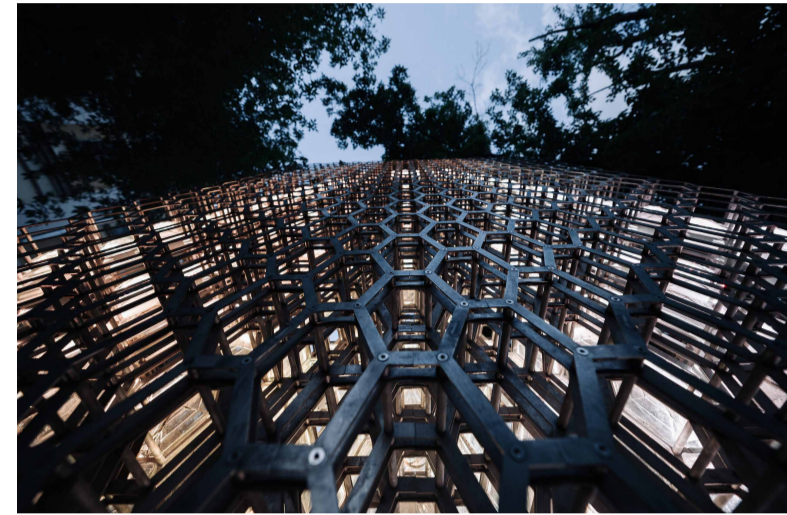
При проведении согласования местоположения границ при себе необходимо иметь документ, удостоверяющий личность, а также документы о правах на земельный участок (часть 12 статьи 39, часть 2 статьи 40 Федерального закона от 24 июля 2007 г. № 221-ФЗ «О кадастровой деятельности»).

Музейное светопредставление

Во двореке Государственного музея архитектуры имени А.В. Щусева открыли арт-объект «Кристалл представления». Автор проекта — главный архитектор Москвы Сергей Кузнецов

□ Александра Маянцева

Первыми посетителями, увидевшими этот арт-объект после презентации, стали участники проекта «Ночь в музее». Многие сравнили его с «умной колонкой» — как и этот гаджет, уникальный объект, в структуру которого интегрированы подлинные стеклянные кирпичи Фальконе, коммуницирует с гостями. За взаимосвязь отвечает система искусственного интеллекта. Стела из серебристого металла и стекла не вступает в прямые беседы: это было бы, наверно, примитивно. Диалог ведется на другом уровне.



ФОТОГРАФИЯ АЛЕКСАНДРА МАЯНЦЕВА

Свой авторский проект — инсталляцию под названием «Кристалл представления» — Сергей Кузнецов презентовал 16 мая. Вместе с директором Музея архитектуры им. А.В. Щусева Натальей Шашковой и участвовавшим в реализации проекта архитектором Иваном Грековым он рассказал, что идея родилась во время подготовки к выставке «Фальконе. Архитектура света». Обсуждая детали предстоящего мероприятия, Сергей Кузнецов случайно выглянул в окно. То, что он увидел, и послужило материалом для будущего «Кристалла представления».

Во дворе лежала груда стеклянных кирпичей, привезенных из Государственного архива Российской Федерации. «Это последний архитектурный объект, который был построен в 1930-е годы с использованием кирпичей Фальконе. Во время реконструкции в 2000-х годах окна были сняты и выброшены. Энтузиасты доставили эти кирпичи в музей, все они вошли в состав презентуемой сегодня инсталляции», — рассказала Наталья Шашкова. На стендах приводились примеры разрушения уникальных окон. К счастью, эпоха варварства закончилась, многие из объектов попали в списки архитектурного наследия.

На Арбате можно увидеть, что часть окон выполнена из этого материала. Это окна редких по тем временам ванных комнат: чтобы в помещениях было светло, но при этом соблюдалась приватность, их закладывали такими кирпичами. Но в советские годы не было понимания их ценности — при сносе зданий уникальный материал погреб под гусеницами бульдозеров. На прошедшей выставке даже была экспозиция, которая называлась «Беда». На стендах приводились примеры разрушения уникальных окон. К счастью, эпоха варварства закончилась, многие из объектов попали в списки архитектурного наследия.

«Для выставки «Фальконе. Архитектура света» мы составляли карту объектов, в которых использовали кирпичи Фальконе, перечень их есть в книге, которая так и называется «Архитектура света». Помимо адресов в издании есть статьи об истории этого материала, о его распространении в Европе и о том, как он завоевал сердца российских архитекторов. В итоге выставка стала не только просветительским мероприятием, мы также внесли свой вклад в историю архитектуры, выступив это издание. Вдохновились нашей выставкой и реализовали арт-объект «Кристалл представления», Сергей Кузнецов дал материалу вторую жизнь», — отметила Шашкова.

Для создания инсталляции использовали 348 стеклянных кирпичей. В основу образа легла универсальная кристаллическая форма Фальконе, а сама структура получилась технически очень сложной — с несколькими режимами подсветки и музыкальным сопровождением. По принципу светильников с датчиками движения конструкция реагирует на движение и освещенность, музыкальный сценарий подбирается в зависимости от многих параметров, например, интенсивности движения вокруг инсталляции. С наступлением темноты объект начинает звучать и переливаться.

«В работе есть отсылы и к прошлому, и к технологическому будущему. При этом это не просто скульптура — она

живая. На закате в ней появится и свет, и звук. Она будет взаимодействовать с окружающими посетителями», — рассказал соавтор арт-объекта Иван Греков.

Конечно, собравшимся не терпелось узнать у автора о происхождении названия арт-объекта. «В названии инсталляции многие узнают отсыл к картине Георгия Даниеля «Кин-дза-дза!», где похожий элемент появляется в кадре буквально на пару минут. Мимолетная вещь, мы даже не знаем, какая у него функция. Кристалл-артист сам по себе является творцом — меняющийся, загадочный, непонятный, но в то же время манящий светом и музыкой. Я решил предложить свой вариант того, чем этот предмет мог бы быть. «Кристалл представления» олицетворяет всю красоту и сложность такого художественного строительного материала, как Фальконе, который имеет бесконечное количество проявлений вне зависимости от освещения, погоды, архитектуры. Арт-объект в то же время заигрывает с воображением зрителя, все время меняясь у него на глазах и вызывая на диалог. То ли предлагает отправиться к дальним планетам, то ли погрузиться в прошлое и отправиться гулять по старинным улочкам Москвы», — рассказал автор проекта Сергей Кузнецов.

Посмотреть на арт-объект может любой: в часы работы музея вход во внутренний двор свободный.

Семь дней в городе

Чему удивлялись, радовались и что обсуждали москвичи на прошлой неделе

□ Алена Рыбакова

Температурные рекорды от -5 до +23, северное сияние и смерч в Подмосковье, мощнейшие вспышки на Солнце и магнитная буря на Земле, загадочный зеркальный куб у Библиотеки им. Ленина и масштабный велопарад на Садовом кольце — об этом и многом другом говорили горожане в минувшие семь дней.

Главной и самой приятной новостью недели стало то, что май все-таки одумался и включил тепло. Пошедшие выходные были комфортными и солнечными — как раз в соответствии с температурной нормой. Зато начало недели можно назвать экстремальным.

Еще в воскресенье Землю накрыла сильнейшая магнитная буря, связанная со вспышками высшего класса на Солнце. Лаборатория солнечной астрономии ИКИ РАН оценила ее в X8.7 баллов. Для сравнения, в недавней сильной буре уровня G5 максимальный балл был X5.8. Скопление солнечных пятен продолжало расти и уже в 17 раз превысило диаметр Земли, сообщили ученые. Москвичей ждали перебои с мобильной связью, глючил интернет, а жители Подмосковья даже стали свидетелями настоящего северного сияния. Не только свечение в небе напомнило жителям средней полосы о совсем дружной широтах. Ночью во вторник температура в некоторых районах города опустилась до -5 градусов. В связи с



Любительская велогонка «Садовое кольцо» в Москве

ФОТОГРАФИЯ АЛЕНЫ РЫБАКОВОЙ

этим многие не раз вспомнили добрым словом московское правительство, решившее в мае возобновить подачу воды так же, как и в прошлом году.

А пока москвичи пережили непогоду в любимых кофейнях, подоспела и еще одна не самая радостная новость. Цены на кофе в заведениях взлетят минимум на 15% уже в июне, напишут многочисленные СМИ. А все из-за неурожайного года в странах-производителях, дефицита рабочей силы и логистических проблем. Такая ситуация случилась впервые за 45 лет. Так что пригласить девушку на чашку кофе в кафе становится накладно. А может, это и к лучшему? Послед-

ние исследования психологов говорят о том, что красиво ухаживающие мужчины непригодны для семейной жизни. Специалисты считают, что шедшие подарки женщинам, в частности, делают блогеры для поднятия охвата в соцсетях. Брак с мужниной, не сподобив на подобные жесты, зачастую обоем крепкий.

Секрет долгих и стабильных отношений социологи видят в общих интересах. Насколько прочными они будут у москвичей Бонни и Клайда, покажет время и, разумеется, приговор суда. В столице задержали семейную пару, которая украла 91 миллион рублей. Жена передала мужу ключи от офиса фирмы, где она работала, чтобы он обчистил сейф. Мужчина не смог вскрыть его на месте, поэтому решил увезти сейф в чемодане домой.

Впрочем, интересы бывают разные. Например, на северо-востоке Москвы полиция накрыла казино для пенсионеров. Тревогу забила соседка, которые наблюдали постоянный поток пожилых людей — пенсионеров приглашали через рассылку на телефоне. Так что присматривать за пожилыми родственниками не только благородная, но и весьма полезная для семейного бюджета миссия. А чтобы самому познаться через рассылку на телефоне. Так что присматривать за пожилыми родственниками не только благородная, но и весьма полезная для семейного бюджета миссия. А чтобы самому познаться через рассылку на телефоне. Так что присматривать за пожилыми родственниками не только благородная, но и весьма полезная для семейного бюджета миссия.

Если вы не приверженец массового спорта, можно и просто пройтись по улицам столицы. Здесь много всего интересного. Например, у Библиотеки имени Ленина появится загадочный зеркальный куб от «Яндекса». Говорят, внутри — все знания и опыт, все слова и образы, все события и явления, из которых состоит интернет, объединенные в один ответ. И узнать его можно в ближайшей пару недель.

Ну, и новости столичного зоопарка. Катюша впервые на прошлой неделе опробовала уличный бассейн. Впрочем, не только маленькая паночка стала героиней «звериних» новостей в соцсетях. Гораздо больше лайков получил обычный уличный кот, которого служители спасли из вольтера с волками. Уличный хвостик забрался на дерево и не мог слезть сам. Специалисты вывели хищников и благополучно сняли кота. Спасенный от волков кот теперь чувствует себя главным в Московском зоопарке. А еще здесь найдена идеальная профессия — чистель капшар. Дерзайте — конкурс в разгаре.

Москва просторная

В столице запретили строительство мини-квартир

□ Александра Исабекова

С 15 мая московские власти ввели запрет на однокомнатные квартиры площадью меньше 28 кв. метров и «двушки» меньше 44 кв. метров в новостройках. Исключение составляют объекты, которым к 7 мая 2024 года уже выданы положительные заключения по проектной документации или разрешение на строительство.

Однако студий это не коснется, так как Жилищный кодекс не относит их к полноценным жилым помещениям. Хотя именно студии до 30 кв. метров — самый популярный формат на рынке новостроек. По оценкам экспертов, на них приходится 18% от общего предложения. Мини-квартир с такой площадью меньше: если вбить на ЦИАНе запрос «однокомнатные квартиры в Москве площадью до 28 кв. метров», то выйдет 182 объявления. Самая дешевая из них, площадью 27,4 кв. метра, стоит 6,2 млн руб. и находится в селе Остафьево. А самая маленькая имеет площадь 19,9 кв. метров, расположена в районе Метрогородок и стоит почти 8 млн рублей.

Основатель Группы «Родина» Владимир Шекин отметил, что новые ограничения — результат максимально оперативной реакции московских властей на указ

президента «О национальных целях развития» и поручение обеспечить граждан жильем общей площадью не менее 33 кв. метров на человека к 2030 году.

«Введение таких ограничений неизбежно повлияет на рынок недвижимости», — уверен Владимир Шекин. — Это приведет к сокращению числа доступных малогабаритных объектов, что может вызвать рост цен на оставшиеся квартиры данного сегмента. Застройщики будут вынуждены пересматривать свои проекты и учитывать новые нормы, что может увеличить стоимость строительства. Эти затраты, скорее всего, будут перенесены на конечных покупателей, увеличивая стоимость жилья. Стоит также

отметить, что изменения пока не коснулись студий, вероятно, из-за различий по их юридическому статусу».

Ожидается, что фокус на более крупные и комфортные жилые пространства повысит удовлетворенность жителей.

«Изменение требований о минимальной площади квартир — ожидаемое и понятное решение регулятора, — прокомментировали ситуацию в пресс-службе девелопера «Брусникин». — Мы давно перешли к стратегии баланса квадратуры квартиры под современные сценарии жизни. Соответственно минимальная площадь должна охватывать все необходимые функции и не может быть ниже пороговых значений в 30–40 кв. метров».

Опять весна на белом свете...

К столетию со дня рождения поэта Булата Окуджавы

Кира Фишер

Говорят, дата рождения самым непосредственным образом влияет на судьбу человека. В случае Булата Окуджавы в этом утверждении нет никакой мистики. Появившись на свет 9 мая, он сквозь всю жизнь пронес отблеск этой великой для любого советского человека даты. Ушедший 18-летним мальчишкой на фронт добровольцем, в своих стихах он будет постоянно возвращаться к теме войны. Но писать о ней с позиции шестидесятника – без бравады и излишнего пафоса, воспевая подвиг неизвестных героев.



По биографии Булата Окуджавы, наверное, можно изучать историю страны. Он родился в 1924 году в Москве в семье партийных деятелей. Вскоре отец был направлен в Тифлис, где работал секретарем горкома. Там же у Шалвы Степановича произошел конфликт с Лаврентием Берией, после которого он написал письмо Орджоникидзе с просьбой перевести его на другую работу. Его направили на Урал парторгом на строительство вагоностроительного завода в Нижнем Тагиле. Затем он стал первым секретарем Нижнетагильского горкома партии и вскоре выписал семью к себе на Урал. Берия не забыл обиды, и в 1937 году отец Окуджавы был арестован в связи с троцкистским делом на Уралвагонстрое. Директор завода Л.М. Марьясин дал показания, что в августе 1934 года он и Окуджавы во время приезда наркома тяжелой промышленности Орджоникидзе на Уралвагонстрой пытались организовать на него покушение. 4 августа 1937 года Шалва Окуджавы был расстрелян, два его брата также были расстреляны как сторонники Троцкого.

Мать, бабушка и маленький Булат вернулись в Москву и поселились в коммуналке на Арбате. Буквально через год была арестована и сослана в Карлаг мать будущего поэта. В лагерях она провела долгих девять лет. В квартиру на Арбате Ашхан Степановна вернулась лишь в 1947 году, а после XX съезда партии, в 1956 году, ее и Шалву Окуджаву полностью реабилитировали.

Странное это было время, в нем все переплелось – и непоколебимая вера в свои убеждения, и преданность родине и партии, и самые несправедливые виражи судьбы. Вспоминая эти годы, Булат Окуджавы рассказывал: «Взять наши споры с мамой, которая, несмотря на то что девять лет провела в лагерях, оставалась убежденной большевичкой-ленинкой...» Но до споров на кухне в арбатской квартире было еще очень далеко.

БЫВАЙТЕ ЗДОРОВЫ, ШКОЛЯРЫ!

В 1940-м шестнадцатилетний Булат Окуджавы переехал к родственникам в Тбилиси. А через год началась война. Булат и его одноклассники рвались на фронт и каждый день штурмовали Тбилисский военкомат. И неизменно получали отказ – несовершеннолетних на войну не призывали. Капитан Качаров отсылал домой юных добровольцев с неизменными словами: «Чтобы я вас здесь больше не видел, ясно? Надо будет, сами вызовем. Всё. Бывайте здоровы, школяры». Гораздо позже, в 1961-м, Окуджавы напишет биографическую повесть о себе и тех мальчишках, которых называл «очень смешными солдатами». Она так и будет называться «Будь здоров, школяр».

В 1942-м Булат все-таки добился досрочного призыва в армию и был направлен в 10-й отдельный запасной минометный дивизион. После двух месяцев подготовки на Закавказском фронте стал минометчиком в кавалерийском полку 5-го гвардейского Донского кавалерийского казачьего корпуса. 16 декабря 1942 года под Моздоком был ранен и в действующую армию уже не вернулся. Служил в 124-м стрелковом запасном полку в Батуми и позже радистом в 126-й гаубичной артиллерийской бригаде Закавказского фронта, прикрывавшей в этот период границу с Турцией и Ираном. А в марте 1944 был демобилизован.

«ПОЛНОЧНЫЙ ТРОЛЛЕЙБУС»

Вернувшись в Тбилиси, Булат поступил на филологический факультет Тбилисского университета, а после его окончания был распределен учителем русского языка и литературы в Калужскую область. Работая учителем, продолжал писать. Его творческий талант раскрылся рано – еще в детстве, а взрослые всячески поощряли его увлечение. «Как почти все в детстве и отрочестве, я пописывал стихи. Каждое стихотворение

казалось мне замечательным. Они очень меня любили и всякий раз, прослушав новое стихотворение, восторженно восклицали: «Гениально!» – вспоминал поэт.

В Калуге Окуджавы начинает сотрудничать с местными газетами, по своему выражению, он писал стихи «ко всем праздникам и временам года». А после реабилитации родителей вернулся в Москву, в квартиру на Арбате, начал работать редактором в издательстве «Молодая гвардия» и заведовать отделом поэзии в «Литературной газете». Росла и его собственная поэтическая слава. «Было совершенно ясно, что это поэт, обладающий собственным голосом», – говорил о нем Евгений Евтушенко.

В следующее десятилетие были написаны такие стихи, как «На Тверском бульваре», «Песенка о Ленке Королеве», «Песенка о голубом шарике», «Сентиментальный марш», «Не бродяги, не пропойцы», «Московский муравей», «Песенка о комсомольской богине» и многие другие. Они сделали Окуджаву невероятно популярным. Растущей славе поспособствовал и кинематограф. В 1962 году на экраны вышел фильм «Цепная реакция», в котором Окуджавы исполнил песню «Полночный троллейбус».

А дальше последовали многие кинохиты, которые своей популярностью обязаны в том числе и звучавшим в них песням. «Ваше благородие, госпожа удача» из «Белого солнца пустыни», «Песенка кавалергарда» из кинофильма «Звезда пленительного счастья», романс «Любовь и разлука» из фильма «Нас венчали не в церкви», «Женюсь, женюсь, какие могут быть игрушки?» и «Один корнет задумал славу прекрасным днем добыть в бою» из кинофильма «Соломенная шляпка», «Пока живут на свете хвастуны» из «Приключений Буратино» и многие-многие другие. Вместе с композитором Исааком Шварцем Окуджавы создал 32 песни. Все же его произведения звучат более чем в 80 кинокартинах.

«БЕЛОРУССКИЙ ВОКЗАЛ»

Особое место в этом списке занимает фильм «Белорусский вокзал» режиссера Андрея Смирнова, который предложил Окуджавы написать песню для этой картины. Согласие Окуджавы дал не сразу. Лишь после просмотра уже снятых эпизодов он решил, что возьмется за эту задачу. А она была весьма непростой – песня должна была нести в себе основное смысловое наполнение эпилога, а потому в ней необходимо было сочетать трагический и победный накал.

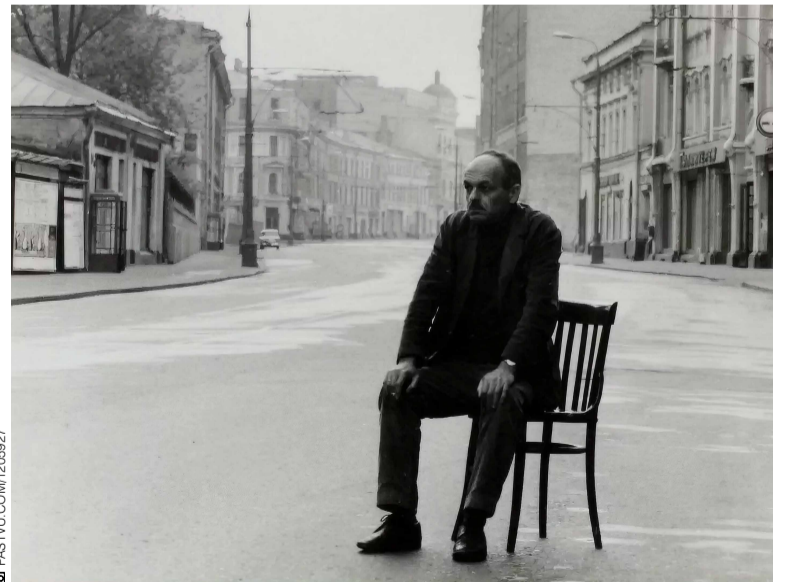
И лишь когда появились строчки «А значит, нам нужна одна победа, одна на всех – мы за ценой не постоим», правильная тональность была найдена. Дальше работа пошла стремительно. На «Мосфильме», куда автор принес рукопись «Десантного батальона», его ждал не только Андрей Смирнов, но и Альфред Шнитке. Их реакция на услышанное произведение была диаметрально противоположной: композитору больше понравилась музыка, режиссеру – стихи. Впоследствии именно Шнитке, записавший оркестровую аранжировку песни, настоял на том, чтобы и в фильме, и на вышедшей потом пластинке автором музыки был указан Окуджавы.

Исполнение песни Ниной Ургант стало самой пронзительной сценой фильма. «Я пела, глотая слезы, – вспоминала актриса. – Вдруг подняла глаза – стоят, обнявшись, Леонов, Папанов, Сафонов, Глазырин и глаза утирают. «Ты, Нина, не плачь, – сказал тогда Смирнов. – Пусть плачут мужчины. Это страшнее...»

«А МЫ С ТОБОЙ, БРАТ, ИЗ ПЕХОТЫ!»

Еще одна песня о войне, ставшая народной, «Бери шинель, пошли домой», была написана Окуджавы к тридцатилетию окончания Великой Отечественной, в 1975 году. Она настолько точно передавала настроение, царившее в обществе победителей, что многие по сей день считают ее фронтовой. Но создана она была для фильма «От зари до зари» режиссера Гавриила Егиазарова. Фильм прошел в первых экранах, и сегодня мало кто вспомнит о нем. А вот песня осталась. Через два года после премьеры картины с Окуджавы связался режиссер Леонид Быков, который в то время работал над военной драмой «Аты-баты, шли солдаты». Он слышал песню по радио, и она ему настолько понравилась, что он под нее отснял сотни метров пленки на натуре. А когда Булат Шалвович сказал, что песня «Бери шинель» из другого кинофильма, Быков просто лишился дара речи. Но тем не менее композиция вошла в кинокартину. Она звучит в финальной сцене, когда ефрейтор Виктор Святкин, которого сыграл Леонид Быков, проводит свой последний бой. Вошла она и в современный фильм «Т-34».

*Мы все – войны шальные дети,
И генерал, и рядовой.
Опять весна на белом свете,
Опять весна на белом свете,
Опять весна на белом свете, –
Бери шинель, пошли домой!*



Булат Окуджавы в 5 утра на Арбате, 1971 год



УЧРЕДИТЕЛЬ: АППАРАТ МЭРА И ПРАВИТЕЛЬСТВО МОСКВЫ

АДРЕС РЕДАКЦИИ И ИЗДАТЕЛЯ:
125009, Москва, Романов переулок, д. 5
Телефоны: +7 (495) 439 93 88
mperspektiva@mail.ru, www.mperspektiva.ru

РЕДАКЦИЯ:

Корреспонденты:
Калинин Е.А., Кроп Н.В.,
Маянцева А.А.

Компьютерная верстка:
Родзевич К.А., Цымбал А.С.,
Явно Р.Д.

Корректур:
Завьялова Л.Г.,
Крикунова Г.В.

ГАЗЕТА ЗАРЕГИСТРИРОВАНА в Госкомпечати России. Свидетельство о регистрации № 012265 от 30.12.98 г. При использовании материалов ссылка на газету «Московская перспектива» обязательна. Мнение редакции и авторов не всегда совпадают. Статьи в рубрике «Ситуация» и со значком ® публикуются на правах рекламы.

ОТПЕЧАТАНО ОАО «Московская газетная типография». 124395, Москва, ул. 1905 года, д. 7, стр. 1. Тел./факс 8 (499) 259-53-54 (доб. 1025). E-mail: kabanova@mosgt.ru. Заказ № 1387 Общий тираж 102 000 экз.

РАСПРОСТРАНЕНИЕ:

Газета распространяется бесплатно на собственных стойках в Мосгордуме, мэрии Москвы, в Комплексе градостроительной политики и строительства города Москвы, префектурах, Москомархитектуре, Москомнаследии и других комитетах и департаментах правительства Москвы, а также в VIP-залах и залах официальных делегаций столичных аэропортов, в терминале бизнес-авиации а/п «Внуково», в выставочных комплексах «Гостиный Двор», ВВЦ, «Дом на Брестской», в бизнес-центрах и гостиницах, на территории Новой Москвы, во всех центрах госуслуг города Москвы.

КОМПЛЕКС ГРАДОСТРОИТЕЛЬНОЙ ПОЛИТИКИ И СТРОИТЕЛЬСТВА ГОРОДА МОСКВЫ

МОСКОВСКАЯ ПЕРСПЕКТИВА