

МЕТРО ЗДЕСЬ >03 ДОЛГО ЖДАЛИ



Началось строительство еще одного тоннеля Рублево-Архангельской линии столичной подземки

СПОРТ-ЭКСПРЕСС >04

Рядом со станциями метро, МЦК и МЦД появятся 25 мест для занятий физической культурой

ТЕМА НОМЕРА: >07 ГОРОД И РЕКА

ПОД ЗНАКОМ >12 МЕРКУРИЯ

Чем знаменито здание биржи на Ильинке

В ПОИСКАХ >14 БАЛАНСА

Что ждет российскую экономику в связи с очередным увеличением ключевой ставки ЦБ

ЛЕГЕНДА >16 НОМЕР ОДИН

Сталинскую высотку у Красных Ворот отреставрируют

В Москву, в Москву!

Туристический поток в столицу превзошел рекордные показатели 2019 года

□ Виктор Дмитриев

Москва всегда была в центре внимания любителей путешествий. Особенно это стало заметно в последнее время, когда в столице во множестве стали реставрировать и реконструировать памятники истории и культуры. Да и сама она делается все более комфортной и привлекательной для посещения. «Только за первые шесть месяцев этого года Москва приняла 12,2 млн гостей, что на шесть процентов больше, чем за аналогичный период 2019-го», – сообщил в своем блоге во Всемирный день туризма, 26 сентября, мэр Сергей Собянин.

Рост столичного туризма, по словам Сергея Собянина, – результат комплексной поддержки отрасли и тесного сотрудничества города с бизнесом. Мэр отметил, что стабильно растет вклад туризма в экономику города – объем туристско-экскурсионного потребления достиг 650 млрд рублей, из которых 89 млрд рублей поступили в московский бюджет. Оба показателя на треть больше аналогичных за 2019 год.

При этом средняя загрузка гостиниц увеличилась на 75%, что на 10% выше показателей первой половины

2023 года и на 3% – первой половины 2019-го. Растет и количество мест для размещения гостей: с начала года в Москве открылось пять гостиниц на 507 номеров. В 2024 году будет запущено девять отелей на 1,18 тыс. номеров, что является рекордным значением с 2017 года, когда девелоперы старались достроить объекты к чемпионату мира по футболу. Всего же, как сообщили в пресс-службе Мостуризма, в столице на сегодняшний день свыше 1900 гостиниц и хостелов.

Многочисленные гости прибывают в Первопрестольную по разным делам, но в первую очередь желая насладиться ее достопримечательностями. А выбор воистину велик.

Это и парк «Зарядье», признанный авторитетными экспертами в ходе опроса журналом «Тайм» в числе 100 лучших мест в мире. Площадь парка небольшая. Здесь необычный природный ландшафт и городская среда соседствуют друг с другом, образуя уникальный тип общественного пространства. В парке воссозданы четыре главные ландшафтные зоны нашей страны: тундра, степь, лес и болото, спускающиеся террасами с его верхнего уровня к Москве-реке. Но самой популярной достопримечательностью стал парящий мост-консоль со смотровой площадкой на высоте 15 метров над Москвой-рекой. Это, конечно же, и ВДНХ, которая в августе нынешнего

года отпраздновала 85-летний юбилей. Главная выставка страны – неповторимый памятник советской эпохи, который объединил на своей территории 49 объектов культурного наследия федерального значения. К числу наиболее ярких относятся монумент «Рабочий и колхозница», фонтаны «Дружба народов» и «Каменный цветок» и многие другие. К знаковым туристическим объектам ВДНХ можно отнести также колесо обозрения «Солнце Москвы» – самое высокое в Европе и пятое по высоте в мире.

Это и туристический пешеходный маршрут от здания Новой Третьяковки на Крымском Валу к главным зданиям Третьяковской галереи в Лаврушинском переулке – настоящий музейный квартал. От здания бывшего Центрального дома художника, где проводятся масштабные ретроспективы великих русских художников и открываются экспериментальные выставки молодых авторов, путь лежит через парк «Музеон» – самый крупный в нашей стране музей скульптуры под открытым небом, который посещают до 2,5 млн туристов в год. Парк примыкает к Крымской набережной – одному из первых в столице пешеходных пространств нового типа, которое появилось в 2013 году. Главным архитектурным элементом набережной выбрана форма волны – ее повторяют скамейки, дорожки для пеших и велосипедных прогулок.

Променад продолжается на стрелке острова Балчуг, который с Крымской набережной соединяет перекинутый через Водоотводный канал пешеходный мост, открывшийся в этом году. По нему турист попадает в арт-пространство «Красный Октябрь» – комплекс исторических зданий бывшей кондитерской фабрики, где теперь расположились медиаплощадки, выставочные центры, гастробары и ночные клубы. С ним соседствует Дом культуры «ГЭС-2» – бывшее здание одной из старейших московских электростанций, выполненное в неорусском стиле, а сейчас превращенное в выставочную площадку современного искусства.

На протяжении прогулочного маршрута до Репинского сквера под Малым Каменным мостом вскоре появится еще один разноуровневый пешеходный переход, который сократит путь на этом участке в два раза. Из Репинского сквера по горбатуму Лужковскому мосту путешественник выходит в Лаврушинский переулок к Третьяковской галерее. В этом году на его пересечении с Кадашевской набережной открылось новое здание Третьяковки, которое значительно расширило ее возможности. Для удобства строители создали стеклянный коридор на трех опорах, который связывает на уровне третьего этажа новое пространство в Кадашах с историческим зданием галереи.

ЦИФРА ДНЯ

140

обновят во время второго этапа модернизации амбулаторного звена

ПОЛИКЛИНИК

Медицина на высшем уровне

Реконструкция столичных поликлиник завершится в течение следующего года

■ Сергей Чаев

В 2025 году планируется закончить обновление всех старых зданий московского амбулаторного фонда. Об этом сообщил мэр Сергей Собянин в ходе посещения в понедельник, 30 сентября, головного здания поликлиники № 5 в Давом переулке. Ее пациентами являются 66 тыс. жителей районов Красносельский, Басманный, Мещанский и Сокольники. Мэр также отметил, что в этот день открылись семь аналогичных учреждений в разных районах города.



ФОТО: ПРЕСС-СЛУЖБА МЭРА И ПРАВИТЕЛЬСТВА МОСКВЫ

Все они будут соответствовать лучшим мировым стандартам, пообещал Сергей Собянин. «В нынешнем сентябре вновь открыли свои двери 19 обновленных поликлиник. В них созданы максимально благоприятные условия для оказания качественной медицинской помощи, чтобы эффективно лечить и лечить. Здесь, в Давом переулке в Красносельском районе, здание уже 40 лет как построено и с тех пор не реконструировалось, не ремонтировалось толком. По сути, это новое рождение поликлиники. Здесь все новое: новые стены, новая планировка, новое оборудование. И в два раза увеличилась его пропускная способность, что, конечно, делает медицину более доступной. Так что поздравляю всех с новосельем», — сказал столичный градоначальник.

Шестизэтажное здание в Давом переулке площадью порядка 9 тыс. кв. метров было возведено в 1984 году, а его комплексная реконструкция началась в сентябре 2023-го и заняла ровно год. В ходе работ здание практически полностью перестроили.

В результате реконструкции мощность поликлиники увеличилась и теперь составляет 954 посещения в смену. В штате учреждения 153 сотрудника. Количество кабинетов врачей общей практики увеличилось почти в два раза — с 10 до 19. С двух до пяти выросло число процедурных кабинетов и с двух до четырех — манипуляционных. Организовано отделение медицинской профилактики с кабинетами доврачебного контроля,

ЭКГ и врачей-терапевтов, процедурными забор крови и вакцинопрофилактики, смотровым кабинетом. Предусмотрены кабинеты массажа, физиотерапии и зал ЛФК, а также аптечный пункт на первом этаже.

Поликлинику оснастили компьютерными и магнитно-резонансным томографами, маммографом с функцией томосинтеза, рентгенодиагностическими аппаратами, рентгеновским денситометром, аппаратами УЗИ экспертного класса, эндоскопическим, офтальмологическим и другим необходимым оборудованием. Благодаря новейшей медицинской технике врачи смогут применять самые современные виды диагностики. В рабочих кабинетах медперсонала установлены ком-

пьютеры, подключенные к ЕМИАС. Пациенты, в свою очередь, получили доступ к электронной медицинской карте и могут самостоятельно посмотреть результаты своих анализов и исследований.

В поликлинике вместе с участковыми терапевтами прием ведут врачи общей практики, оториноларинголог, офтальмолог, хирург, колопроктолог, кардиолог, невролог, уролог, гастроэнтеролог, эндокринолог, аллерголог-иммунолог, пульмонолог, физиотерапевт и другие специалисты. А для пациентов, которым требуется лечение, но нет необходимости в постоянном наблюдении, существует дневной стационар на 24 койки на шестом этаже.

«Больные размещаются в просторных палатах. Здесь, согласно новому московскому стандарту, на каждого приходится по 6 кв. метров. Они удобно и эффективно организованы — с многофункциональной структурой, с хорошим светом. Есть в стационаре и комната приема пищи с холодильником, микроволновкой и чайником. Лечение, которое проводится у нас,

занимает чаще всего не более 3–3,5 часа, поэтому при желании можно подогреть взятую из дома еду или спуститься в буфет на первый этаж. Для врачей и медсестер оборудованы уютные комнаты отдыха, где они также могут перекусить и обсудить рабочие вопросы», — рассказала врач Оксана Ролдугина.

Прилегающую к поликлинике территорию благоустроили. Здесь установили скамейки, урны, уложили тротуарную плитку, организовали парковочные места для инвалидов и машин скорой помощи.

Помимо учреждения в Давом переулке свои двери для пациентов в понедельник открыли филиал № 3 детской поликлиники № 122 в Гольяново, филиал № 3 детской городской поликлиники № 94 в районе Хорошево-Мневники, филиал № 4 городской поликлиники № 109 в Текстильщиках, филиал № 2 детской поликлиники № 99 и филиал № 4 консультативно-диагностического центра № 2 в Алексеевском районе, а также головной корпус детской поликлиники № 125 в Алтуфьевском районе.

ВАЖНО

Модернизация столичного амбулаторного звена началась Правительством Москвы в 2020 году. На первом этапе программы было реконструировано 200 зданий. Второй этап, включающий порядка 140 поликлиник, стартовал в 2023-м и должен завершиться в 2025 году. В ходе реализации программы и с учетом строительства новых учреждений будет обновлено 100% амбулаторного фонда города.

Земля с потенциалом

Правительство Москвы приняло решение о развитии новых территорий в СВАО и ЮАО

■ Евгений Николаев

Мэр Сергей Собянин утвердил планы Московского правительства по комплексному развитию трех участков нежилой застройки общей площадью 6,9 гектара. В результате на северо-востоке города появятся подстанция скорой помощи, гостиница, новые жилые дома и другие объекты, а на юге построят гостиницу и торговый павильон, создав в общей сложности 2,1 тыс. дополнительных рабочих мест. Глава города также подписал распоряжение по строительству фабрики по производству элементов каркаса и отделки площадью свыше 50 тыс. кв. метров в Фили-Давыдовском.

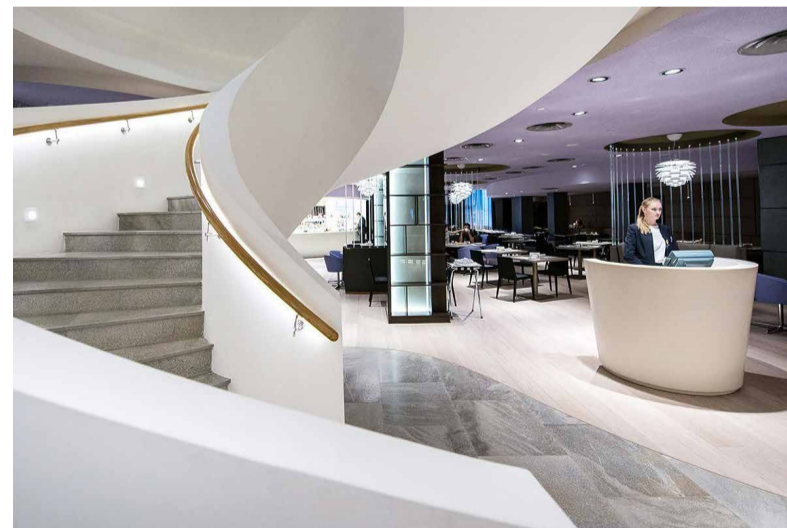


ФОТО: ПРЕСС-СЛУЖБА МЭРА И ПРАВИТЕЛЬСТВА МОСКВЫ

номеров, жилые дома, в том числе по программе реновации, а также подстанцию скорой помощи на 10 машин-мест, помещения двух участков мировых судей и иные объекты общегородского назначения. Реорганизация земельных участков позволит создать свыше 870 новых рабочих мест.

Комплексное развитие территории в районе Нагатино-Садовники ЮАО по адресу Каширское шоссе, вл. 25Б, предусматривает строительство 53,6 тыс. кв. метров недвижимости, включая гостиницу на 250 номеров, а также некапитальный торговый павильон,

что предполагает создание свыше 1,2 тыс. новых рабочих мест.

При этом мэр отметил, что на сегодняшний день Правительством Москвы одобрены и находятся в стадии реализации 93 проекта комплексного развития территорий общей площадью 1,2 тыс. гектаров, в рамках которых планируется возвести 23,4 млн кв. метров недвижимости и создать свыше 246,6 тыс. рабочих мест.

Также за счет частных инвестиций в ходе городской программы стимулирования создания мест приложения труда планируется возвести фабрику по производству элементов каркаса и

отделки площадью 25 тыс. кв. метров в Краснопахорском районе ТиНАО и многофункциональный бизнес-центр площадью свыше 50 тыс. кв. метров на улице Алексея Свиридова в районе Фили-Давыдовское ЗАО. Объекты предоставят в общей сложности свыше 4 тыс. новых рабочих мест.

Программа стимулирования создания мест приложения труда утверждена Правительством Москвы в 2019 году с целью привлечения застройщиков жилья к активному строительству промышленных, деловых, социальных, культурных и других важных для города объектов за пределами Третьего транспортного кольца. По ее условиям девелопер частично или полностью освобождается от платы за изменение вида разрешенного использования земельного участка, на котором возводит жилые дома, если дополнительно инвестирует в строительство объекта, где появятся новые рабочие места.

Впрочем, изначально программа была нацелена на возведение только промышленных предприятий и офисов, но затем перечень существенно расширили. При этом у инвесторов есть возможность получать льготы, если они возводят объекты науки и образования, здравоохранения и социального обеспечения, спорта, культуры, общественного питания, а также торгово-развлекательные комплексы и другие многофункциональ-

ные центры. В конце декабря 2021 года программа была распространена и на гостиницы, а весной 2022 года в нее включили объекты, предназначенные для оказания комплексных логистических услуг.

Кроме того, в программу внесли изменения, которые дают возможность увеличивать объем предпочтений. Инвесторы могут взять на себя обязательства по строительству объекта в сжатые сроки и при этом получить повышенную льготу. При сокращении срока создания мест приложения труда на 6–12 месяцев она увеличится на 5%, а при сокращении более чем на год — на 10%.

По словам Сергея Собянина, реализация программы стимулирует комплексную сбалансированную застройку новых районов, снижает дефицит рабочих мест в кварталах сложившейся застройки и сокращает избыточную маятниковую миграцию. За четыре года она охватила практически все районы города. Правительство Москвы заключило более 130 соглашений с инвесторами, которые предполагают строительство свыше 6 млн кв. метров коммерческой недвижимости. При этом в развитие города и в создание мест приложения труда совокупно будет привлечено более 2 трлн рублей, что позволит организовать свыше 290 тыс. новых рабочих мест практически во всех отраслях экономики города.

Метро здесь долго ждали

Началось строительство еще одного тоннеля Рублево-Архангельской линии столичной подземки

■ Евгений Калинин

Механизированный щит «София» приступил к проходке нового тоннеля будущей Рублево-Архангельской линии метрополитена. Прокладывается правый перегонный тоннель между станциями «Звенигородская» и «Шелепиха» протяженностью 553 метра. «София» пройдет 349 метров, еще 204 метра строителям предстоит преодолеть горным способом», — сообщил мэр Москвы Сергей Собянин.



ФОТО: ПРЕСС-СЛУЖБА МЭРА И ПРАВИТЕЛЬСТВА МОСКВЫ

Рублево-Архангельская линия столичной подземки пройдет от действующей станции «Деловой центр» до Ильской через районы Пресненский, Хорошево-Мневники, Строгино, Кунцево, а также по территории Московской области. Длина нового радиуса метрополитена составит 26 километров. Две станции — «Деловой центр» и «Шелепиха» — открылись для пассажиров еще в 2018 году — на тот момент в составе Большой кольцевой линии (БКЛ) метро, а затем вошли в состав Рублево-Архангельской ветки, к строительству которой приступили в 2021 году.

Новую линию решено строить в два этапа. В рамках первого появится участок длиной 12,6 км с шестью новыми станциями: «Звенигородская», «Народное Ополчение»,

«Бульвар Генерала Карбышева», «Серебряный Бор», «Строгино» и «Липовая Роща». На них уже идут работы. Здесь трудятся три тоннелепроходческих механизированных комплекса. Щит шестиметрового диаметра «София» строит перегон, который соединится с участком «Шелепиха» — «Деловой центр». Два других щита аналогичных габаритов, «Натали» и «Виктория», прокладывают тоннели между станциями «Народное Ополчение» и «Бульвар Генерала Карбышева». А вот проходку участка от станции «Бульвар Генерала Карбышева» до станции «Строгино» будут вести десятиметровым щитом «Лилия» с целью создания двухпутного тоннеля. Все остальные перегоны будут пройдены классическими шестиметровыми комплексами.

Что касается расположения будущих станций, то «Звенигородскую» построят неподалеку от пересечения улицы Шенюгина, Шелепихинского шоссе и 1-го Силикатного проезда. «Народное Ополчение» расположится вдоль улицы Демьяна Бедного, на пересечении с проспектом Маршала Жукова. Станцию «Бульвар Генерала Карбышева» ориентируют параллельно улице Маршала Тухачевского, выделив ей место напротив бульвара Генерала Карбышева. «Серебряный Бор» будет примыкать к улице Паршина, недалеко от пересечения с Живописной улицей. «Строгино» вытеснит вдоль Строгинского бульвара, с нее можно будет пересечь на одноименную станцию Арбатско-Покровской линии. А «Липовая Роща» расположится уже в Московской области у

Без пробок и заторов

По улице Сергея Радонежского прошла новая трамвайная линия

■ Андрей Мещеряков

Двухпутную трамвайную линию длиной свыше 860 метров проложили вдоль нечетной стороны улицы Сергея Радонежского. Она соединила действующие маршруты на шоссе Энтузиастов и Андроньевской площади. Восстановленный участок на улице Сергея Радонежского позволил организовать новый маршрут трамвая № 2 от 3-й Владимирской улицы до Курского вокзала. Теперь он курсирует по шоссе Энтузиастов, улице Сергея Радонежского и далее по Костомаровскому и 3-му Сыромятинскому переулкам до Курского вокзала, связывая шесть районов Москвы.



ФОТО: ТИМОСЕЙ СОВЯНКИН

по поручению мэра Сергея Собянина был разработан проект комплексного благоустройства улицы Сергея Радонежского, предусматривавший восстановление движения трамваев.

Его реализация заняла всего семь месяцев — с марта по сентябрь 2024 года. Двухпутную трамвайную линию длиной свыше 860 метров проложили вдоль нечетной — исторической — стороны улицы Сергея Радонежского.

В 1952 году, в связи с расширением проезжей части для автомобилей и застройки, трамвайные пути перенесли на параллельную Школьную улицу. Здесь электрический транспорт ходил до 1980 года, а затем линию демонтировали. В начале 2020-х годов

и специальные виброизолирующие маты. Благодаря этому трамвай движется тихо и плавно. Новые пути общей протяженностью 3,9 километра занимают участок, отделенный от проезжей части.

«Возрождение московского трамвая — один из приоритетов развития городского транспорта», — сказал Сергей Собянин, который принял участие в запуске нового маршрута. — За последние годы мы реконструировали 96% путей, что позволило сделать поездки более комфортными и безопасными. На 95% обновлен подвижной состав. А после запуска этой линии 700 тыс. жителей столицы получат возможность доехать из Перово до

и специальные виброизолирующие маты. Благодаря этому трамвай движется тихо и плавно. Новые пути общей протяженностью 3,9 километра занимают участок, отделенный от проезжей части.

«Возрождение московского трамвая — один из приоритетов развития городского транспорта», — сказал Сергей Собянин, который принял участие в запуске нового маршрута. — За последние годы мы реконструировали 96% путей, что позволило сделать поездки более комфортными и безопасными. На 95% обновлен подвижной состав. А после запуска этой линии 700 тыс. жителей столицы получат возможность доехать из Перово до

МНЕНИЕ



МИХАИЛ БЛИНКИН,

ординарный профессор, научный руководитель факультета городского и регионального развития, научный руководитель Института экономики транспорта и транспортной политики НИУ ВШЭ:

На территории Рублево-Архангельского в Захарковской пойме предполагали построить международный финансовый центр, но в результате от идеи отказались, и теперь там возводится многоэтажный жилой район с очень плотной застройкой. И как следствие, встает вопрос, который я не раз обсуждал с девелоперами: как на периферии Москвы при столь мощном развернутом строительстве населения будет обходиться без метро? Дело в том, что жилье там возводится высокого уровня и автомобильистов будет очень много. Поэтому поспать на собственном транспорте в город, не проведя уйму времени в пробках, у них не получится. Более того, из-за перегруженности дорог люди и на автобусах будут выбирать оттуда с большими проблемами. В связи с чем новый радиус метрополитена жизненно важен для нормального функционирования данных территорий. Он спасет жителей районов, прилегающих к строящейся Рублево-Архангельской ветке метрополитена, от транспортного коллапса. И по-другому не получится!

Садового кольца максимально комфортно по улице. Это, конечно, большой плюс. Потом мы эту линию прошли до района Ивановское на востоке Москвы, поскольку там тоже порядка 100 тысяч жителей, у которых нет ни метрополитена, ни трамвая. Один лишь автомобильный транспорт».

По словам столичного градоначальника, трамваи постепенно становятся самым популярным общественным транспортом в столице. Для многих горожан он предпочтительнее метро, поскольку такие поездки, по их мнению, более комфортные. При этом пассажиры нового маршрута могут сделать передачи на 15 станций девяти линий рельсового транспорта, включая станцию метро «Курская». Курский вокзал и одноименную станцию четвертого

Московского центрального диаметра (МЦД-4), а также станции метро «Площадь Ильича», «Римская» и другие. В будущем появится передача на новый московский городской вокзал Серп и Молот, строительство которого планируют завершить в 2026 году.

По «второму» маршруту ходят семь современных низкопольных трехсекционных трамваев «Витязь-Москва». Интервал движения между ними составляет 10 минут, а прогнозируемый пассажиропоток — около 20 тыс. пассажиров в сутки. В перспективе интервалы движения в часы пик должны сократиться до трех-пяти минут.

Одновременно с открытием новой линии на улице Сергея Радонеж-

860 МЕТРОВ

ТРАМВАЙНОЙ ЛИНИИ ПРОЛОЖИЛИ НА УЛИЦЕ СЕРГИЯ РАДОНЕЖСКОГО

Спорт-экспресс

Рядом со станциями метро, МЦК и МЦД появятся 25 мест для занятий физической культурой

□ Алена Рыбакова

Столицу часто называют «городом на спорте». И действительно, количество увлеченных здоровым образом жизни горожан поражает. По данным мэра Москвы Сергея Собянина, в прошлом году количество москвичей, занимающихся спортом, приблизилось к 6 млн человек. И решающую роль в этом достигении играет активное развитие спортивной инфраструктуры мегаполиса.

В городе строят масштабные дворцы спорта, реконструируют легендарные советские стадионы, возводят районные физкультурно-оздоровительные комплексы. Недавно заместитель мэра Москвы по вопросам градостроительной политики и строительства Владимир Ефимов сообщил, что в скором времени в столице появятся не менее 25 новых спортивных объектов. Их возведут в рамках 22 проектов комплексного развития территорий (КРТ), находящихся в границах транспортного каркаса города.

«Реализация проектов комплексного развития территорий вблизи станций Большой кольцевой линии, Московского центрального кольца и Московских центральных диаметров позволит создать места для занятий спортом в 22 районах столицы. На участках общей площадью 406,6 гектара запланировано строительство 25 спорткомплексов.



Места для размещения спортивных объектов и их параметры будут определены по результатам утверждения проектов планировки территорий

Их площадь превысит 138 тыс. кв. метров. Среди спортивных объектов физкультурно-оздоровительные комплексы, в том числе с бассейнами, а также скалолазный центр и комплекс для командных видов спорта», — рассказал Владимир Ефимов.

Размещение спортивных объектов и их параметры будут определены по результатам утверждения проектов планировки территорий. Так, по проекту КРТ на улице Новая Ипатовка в Коптево запланировано строительство спорткомплекса площадью не менее 4 тыс. кв. метров.

Еще один объект на севере столицы появится в районе Беговой. Там планируется возведение физкультурно-оздоровительного комплекса с бассейном площадью более 3 тыс. кв. метров. Он станет частью нового жилого квартала.

По словам мэра Москвы Сергея Собянина, поскольку 80% реорганизуемых территорий по проектам КРТ находятся рядом с крупными транспортными объектами, оба новых спорткомплекса будут удобно расположены, что закономерно повлияет на их популярность у жителей города.

И если реализация этих 25 объектов спорта — перспектива ближайшего, но все-таки будущего, то физкультурно-оздоровительный комплекс «Алтайский» в районе Гольяново Восточного административного округа столицы готов уже на 70%. Объект строят в рамках государственной программы «Спорт Москвы» за счет городского бюджета.

«Площадь трехэтажного спортивного комплекса составляет около 4 тыс. кв. метров. В настоящий момент на объекте завершаются фасадные работы, установлены панели вентилируемого фасада, смонтированы витражные конструкции и готовы входы в здание. На следующем этапе запланировано устройство архитектурной подсветки. Готовность спорткомплекса оценивается в 70%. Основные строительные работы на объекте планируются завершить в конце 2024 года», — сообщил Владимир Ефимов.

В завершающей стадии строительства находится и спортивный комплекс «Стальной» в Алексеевском районе Северо-Восточного округа. «Сейчас объект готов наполовину. Закончены монолитные работы, на финальной стадии устройство кровли. Открыть комплекс планируется в следующем году», — написал мэр Москвы в своем телеграм-канале. В здании предусмотрены 50-метровый бассейн для взрослых, детский бассейн, зал для занятий общей физической подготовкой. В нем также будут административные, медицинские и технические помещения. В сутки спортивный комплекс смогут посещать свыше 1,7 тыс. человек.

НА УЧАСТКАХ ОБЩЕЙ ПЛОЩАДЬЮ 406,6 ГЕКТАРА ЗАПЛАНИРОВАНО СТРОИТЕЛЬСТВО 25 СПОРТКОМПЛЕКСОВ. ИХ ПЛОЩАДЬ ПРЕВЫСИТ 138 ТЫС. КВ. МЕТРОВ

Тяга к знаниям

В каких районах Москвы в обозримом будущем вырастут новые школы и детсады

□ Сергей Мартов

Возведение параллельно с новым жилым комплексом необходимой социальной инфраструктуры стало не то чтобы хорошим тоном, а железобетонным правилом для застройщиков Москвы. Сегодня в разных районах города — на юге, северо-западе и северо-востоке — проектируют или уже строят многочисленные школы, детские сады и целые образовательные комплексы.

На юге столицы, в районе Москворечье-Сабурово, где возводится современный жилой квартал, город выделил девелоперу землю для строительства одного из самых больших в Москве образовательных комплексов: он будет рассчитан на 2,5 тыс. учащихся школы и 500 воспитанников детского сада.

Заместитель мэра по вопросам градостроительной политики и строительства Владимир Ефимов рассказал, что в общей сложности инвестор получит 2,9 гектара земли в рамках реализации масштабного инвестиционного проекта. Для строительства образовательного комплекса выделят 1,74 гектара, еще 1,16 гектара — для возведения спортивного ядра, в состав которого войдет многофункциональный

стадион с площадками для игры в футбол, волейбол и теннис, а также беговая дорожка и зона воркаута.

Кстати, в рамках создания нового квартала в Москворечье-Сабурово уже открыты школа для 900 учеников и детский сад, рассчитанный на 160 воспитанников. Кроме того, там обустроено многофункциональное учебное спортивное пространство с тренажерами, памп-треком для взрослых и детей, площадками для игр в футбол, волейбол и баскетбол, а также трибуна для зрителей. Вокруг спортивного кластера проходит трасса для катания на роликах, самокатах, велосипедах и скейтбордах.

На северо-западе Москвы также планируются новые объекты образования. На территории бывшего Тушинского аэродрома в районе Покровское-Стрешнево до 2033 года построят два образовательных комплекса, два детских сада и школу. Эти объекты будут переданы в городскую систему образования. По словам Владимира Ефимова, всего в районе появится 900 мест для детсадовцев и 1825 для школьников.

Застройщик уже передал на баланс Москвы детский сад на 300 мест, в сенинаторию принял первых воспитанников. Кроме того, одна из школ, рассчитанная на 825 мест, уже находится в высокой стадии готовности: работы завершены на 95%, ее планируется достроить к концу 2024 года.



Строительство школы на территории бывшего Черкизовского рынка на востоке Москвы

Здания детсада и школы проектировало известное архитектурное бюро ASADOV. «Благодаря архитектурной выразительности детский сад стал оазисом в ключевых элементах нового жилого района. Цветовое решение и элементы внешней отделки смогли превратить лаконичное здание в яркий акцент среди общей строгой застройки. Желто-оранжевый фасад украшают витражи, окна имеют необычную асимметричную форму», — отметил главный архитектор столицы, первый заместитель председателя Комитета по архитектуре и градостроительству Сергей Кузнецов.

Что касается четырехэтажного здания школы, то за него бюро ASADOV получило архитектурную премию Москвы. Особенностью здания стал атриум — многосветное пространство с функцией актового зала, который может использоваться как лекторий или место для отдыха. Само здание будет организовано по типу университетского кампуса — с лабораторно-исследовательскими комплексами и творческими мастерскими.

Примечательно, что все объекты образования в новом жилом районе образуют специальный «детский маршрут» — безопасная пешеходная зона,

которая пройдет через весь район без пересечения с проезжей частью. Так было задумано еще на этапе его проектирования.

Тем временем на северо-востоке столицы, в районе Марьяна Роша, запланирован частный образовательный центр, в составе которого предусмотрены детский сад на 112 воспитанников и начальная школа на 257 учеников. Разрешение на его строительство было выдано в конце августа 2024 года.

«Общая площадь будущего здания составит почти 8,7 тыс. кв. метров. В плане оно имеет Y-образную форму, включает три надземных этажа. Возле здания оборудуют игровые и физкультурную площадки около детского сада, школьную спортивную площадку, а также территории для отдыха учеников и проведения массовых мероприятий», — сообщил министр Правительства Москвы, руководитель Департамента градостроительной политики Владислав Овчинский.

Образовательный центр в Марьяной Роше тоже будет отличаться своей архитектурой. Разные по пропорциям окна и обрамляющие их угловые откосы выделяют внешний вид здания, а второй и третий этажи образуют единый блок, который нависает над первым этажом, создавая эффект левитации.

В рабочем режиме

Какие специалисты нужны строительной отрасли и где их взять в условиях кадрового дефицита

□ Сергей Чаев

В Национальном исследовательском Московском государственном строительном университете (НИУ МГСУ) прошел круглый стол «Кадровое обеспечение строительной отрасли». Специалисты Минстроя России, Градостроительного комплекса столицы, Национального объединения изыскателей и проектировщиков, Национального объединения строителей, ДОМ.РФ и других организаций вместе обсудили перспективы решения проблемы.

РАЗВИВАТЬСЯ И ПРОЯВЛЯТЬ СЕБЯ

Представляя стратегию подготовки студентов, ректор НИУ МГСУ Павел Акимов пояснил: задача любого вуза — качественное воспитание кадров, чтобы выпускники могли уверенно работать по специальности, которую они избрали при поступлении.

«Вся деятельность нашего университета осуществляется в интересах студентов, работодателей и строительной отрасли. НИУ МГСУ активно работает с организациями-партнерами. Мы постоянно обновляем образовательные программы в соответствии с замечаниями и рекомендациями работодателей. В частности, с 2025 года планируем запустить магистерскую программу по системам вертикального транспорта в строительстве, у которой высокая востребованность. С этого года в магистратуру началось обучение по специальностям «пожарная безопасность» и «промышленный дизайн». Мы восстановили технологию строительного производства с возможностью дальнейшего обучения предмету в магистратуре. По повышенным спросом пользуется программа шестилетнего специалиста «Строительство высотных и большепролетных зданий и сооружений». Впрочем, не только эти, но и другие направления обучения доказали свою востребованность и актуальность», — отметил Павел Акимов.

Он также пояснил, что профессиональный рост выпускников вуза подразумевает не только получение качественного профильного образования, но и постоянное самообразование, повышение квалификации с учетом современных технологий, в том числе внедрения инноваций, технологий информационного моделирования, цифровизации отрасли.

«Если говорить о популяризации строительных профессий, то это весьма непростая задача, поскольку



Ректор Павел Акимов НИУ МГСУ во время работы круглого стола

образ строителя, который сформирован в нашем обществе, далек от того, чтобы активно привлекать на стройку абитуриентов. И эту тенденцию в срочном порядке нужно менять», — подчеркнул ректор НИУ МГСУ.

В свою очередь руководитель Центра компетенций образовательной деятельности Минстроя РФ Ирина Минина отметила тот факт, что после вуза вовлечение в профессию молодых специалистов составляет 95%, а после колледжей — 40%, притом что ежегодно колледжи выпускают более 100 тыс. молодых специалистов в области строительства и ЖКХ. Поэтому одна из задач — повысить престиж работы в строительной отрасли, чтобы выпускники по окончании учебы не уходили в службу доставки или в торговлю.

ПОВЫШЕНИЕ КУЛЬТУРЫ ПРОИЗВОДСТВА В СТРОИТЕЛЬНОЙ ОТРАСЛИ ПЛОС ПОПУЛЯРИЗАЦИЯ ПРОФЕССИИ СТРОИТЕЛЯ СУЩЕСТВЕННО ПОВЛИЯЮТ НА ОТНОШЕНИЕ К НЕЙ МОЛОДЕЖИ

ПОЙТИ НАВСТРЕЧУ РАБОТОДАТЕЛЯМ

Заместитель руководителя аппарата Национального объединения проектировщиков и изыскателей, председатель Комитета российского союза строителей по развитию профессионального образования и содействию занятости в строительной отрасли Надежда Прокопьева рассказала о предложениях НОПРИЗ по развитию интегрированных учебных программ «колледж — вуз» с целью создания профессиональных стандартов для среднего специального и высшего образования. Эксперт высказалась за то, чтобы к подготовке учебных программ, а также к преподаванию в строительных вузах привлекались известные в отрасли специалисты. «Смешение сильной академической школы с опытом лидеров современного бизнеса даст серьезный положительный эффект, сделает процесс обучения более привлекательным для студентов», — пояснила эксперт.

Директор по развитию, руководитель проектного офиса Национального объединения строителей Елена Парикова напомнила, что строительный сектор входит в число отраслей с самым высоким кадровым дефицитом:

«Проблема в непопулярности строительных специальностей среди молодежи связана прежде всего с условиями труда. Поэтому забота о строителях — не только адекватная зарплата, но и привлекательное место работы, комфортная рабочая атмосфера. Молодежь с проффильм образованием чаще всего выбирает строительные компании с красивыми рабочими пространствами и хорошими соцпакетами. Поэтому повышение культуры производства в строительной отрасли и популяризация профессии существенно повлияют на отношение к ней молодежи. При этом образ современного, молодого и жизнерадостного строителя должен быть не только на картинке. Его необходимо поддерживать и развивать, на объекте какой-либо сложности он ни трудился», — уверена Ирина Минина.

«Мы находимся на четвертом месте после торговли, металлургии, машиностроения. Дефицит профессиональных кадров, привлекаемых на стройки, вырос на 36% в сравнении с 2023 годом. И это с учетом рекордно низкой безработицы».

Эксперт подробно остановилась на вопросах повышения квалификации работающих на стройках специалистов, росте производительности труда, взаимодействия НОСТРОЙ с образовательным сектором, укрепления контактов между работодателями и образовательными организациями, отметив при этом, что в отрасли не хватает строителей практически всех специальностей. В общем объеме требующихся специалистов лидируют бетонщики, арматурщики и монолитчики — это 40% вакансий. Далее отечественники, штукатуры, маляры и плиточники — 20%. Сварщики, каменщики — по 12%, дорожные рабочие — 5%. И даже низкоквалифицированная подсобная рабочая сила, в которой никогда не было недостатка, сейчас в дефиците.

«Среди первоочередных мер, направленных на рост уровня подготовки профессиональных кадров в России, проекты «Приоритет-2030» и новый национальный проект «Кадры», направленный на укрепление связи всех уровней образования от школы до вуза, — подчеркнула Елена Парикова. — Задача — сформировать группу университетов, которые станут лидерами в создании новых научных знаний, технологий и разработок для внедрения в российскую экономику и социальную сферу. При этом программа «Приоритет-2030» позволит повысить конкурентоспособность нашей страны в сфере образования, науки и технологий, трансформировать существующий подход к высшему образованию, распространить лучшие практики образовательной отрасли в сфере образования, а в дальнейшем увязать научно-образовательный процесс с высокотехнологичной инновационной деятельностью. Это поможет сформировать систему долгосрочных прогнозов потребности отрасли в кадрах с учетом региональной специфики».

НЕ НАДО БОЯТЬСЯ

Начальник Управления государственной службы и кадров Департамента градостроительной политики города Москвы Анна Оганесян установилась на уровне подготовки выпускников. «Строительные компании хотят, чтобы вузы выпускали готовых специалистов, которые, придя на производство, трудились бы наравне с опытными работниками. Но так, к сожалению, не бывает. Впрочем, это не повод со стороны выпускников тормозить в своем развитии. Понятно, что практического опыта они должны набираться еще в процессе обучения. С этой целью необходимо активнее налаживать каналы, которые обеспечат студентов качественное образование практики и стажировок, дадут возможность получать дополнительные практические и теоретические знания, формируя как специалисты», — отметила она.

Руководитель Центра развития карьеры и бренда платформы ДОМ.РФ Олимпиада Окунева в своем выступлении пояснила, что человеческий капитал — важнейшая составляющая идеологии и философии ведения бизнеса ее компании. При этом служба управления персоналом отвечает за развитие карьерных возможностей сотрудников, помогает привлечь специалистов, которые пополняют разные подразделения компании или получают работу в крупнейших строительных фирмах и в банках.

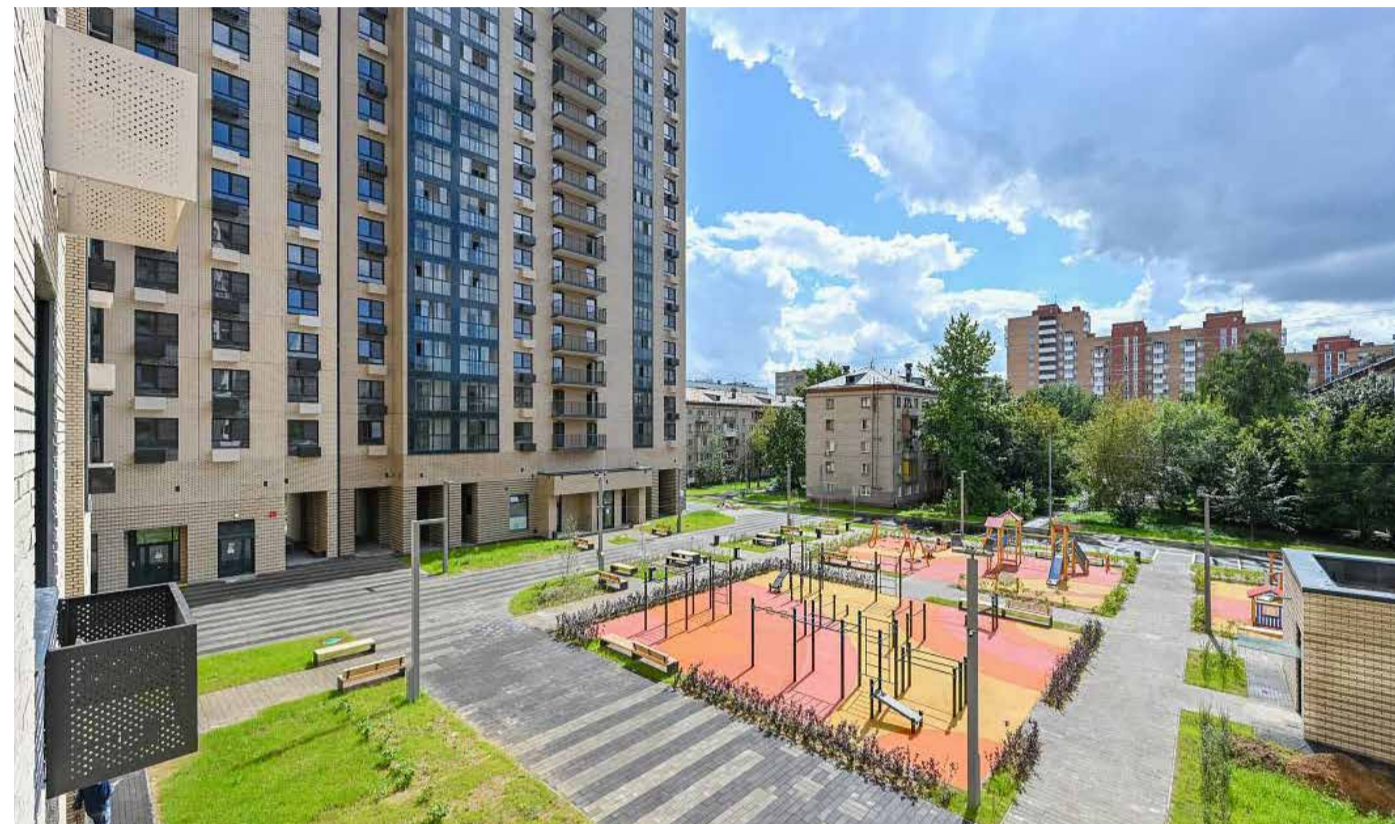
Наиболее популярными являются стажировки и программы специального обучения. Особую роль играют проекты, которые реализуются в партнерстве с ведущими вузами страны. «Все это в комплексе осуществляет ДОМ.РФ. Для работодателя это привлекательно и вместе с тем повышает вовлеченность сотрудников, имидж компании и лояльность клиентов. Как показал наш опрос, 75% респондентов уверены, что работа в строительстве требует высокой квалификации, а 62% по-прежнему считают ее тяжелым физическим трудом», — отметила руководитель Центра развития карьеры.

Она также пояснила, что в ходе проведенного опроса только 22% с уверенностью заявили, что знают о современных профессиях в сфере строительства, таких как BIM-проектировщик и специалист по проектному финансированию. Еще 46% смогли ответить на вопросы лишь с помощью подсказок.

«Для решения проблемы кадрового голода индустрия предлагает пересмотреть подход в работе службы управления персоналом девелоперов, увеличив для этого охват студентов, имеющих высокий производственный и интеллектуальный потенциал, готовых быстро подниматься по карьерной лестнице и профессионально развиваться, не ограничивая свое образование лишь строительными вузами. Использовать вовлекающие форматы коммуникации — мини-обучение на этапе знакомства с компанией и данные иммерсионного центра оценки. Отдельная задача — повысить престиж строительной отрасли за счет объединения усилий девелоперов, демонстрируя соискателям различные карьерные перспективы с описанием особенностей и преимуществ в работе, с целью формирования устойчивого интереса к отрасли и притока кандидатов из других сфер», — пояснила Олимпиада Окунева.

Счет идет на сотни

В столице по программе реновации возводят 220 жилых комплексов общей площадью свыше 4 млн кв. метров



Новый дом по программе реновации по адресу ул. Совхозная, д. 55, к. 1. Дом введен в эксплуатацию. Ведется подготовка к заселению

Ирина Зайцева

Заявление об этом заместителя мэра Москвы по вопросам градостроительной политики и строительства Владимира Ефимова подтверждают следующими цифрами: «В городе по программе реновации в стадии проектирования и строительства сейчас находятся 464 новостройки. Так, 244 жилых объекта общей площадью 4,8 млн кв. метров проектируются и 220 объектов площадью 4,3 млн кв. метров уже возводятся».

ЛИДЕРЫ И ПЕРЕДОВИКИ

О «географии» реновации рассказал министр Правительства Москвы, руководитель столичного Департамента градостроительной политики Владимир Овчинский. «Большее всего объектов на этапах проектирования и строительства сейчас на востоке города – здесь ведутся работы на 90 стартовых площадках. Второе место занимает юго-восток, где возводят и проектируют 74 объекта. Далее идет север Москвы – в CAO жилье по программе реновации проектируют и строят на 58 площадках», – пояснил он.

СВАО пока не входит в число округов-лидеров по программе реновации, но и его цифры выглядят впечатляющими. На северо-востоке города под заселение переданы 45 жилых комплексов. Уже свыше 14 тыс. москвичей стали правообладателями новых квартир. Вместе с жильем они получают современную социальную инфраструктуру – школы, детские сады, спорткомплексы.

Информацию об этом опубликовал и мэр столицы Сергей Собянин. По его данным, еще 55 домов находятся в стадии проектирования и строительства. Один из последних объектов, построенных в СВАО, – дом

№ 135а на проспекте Мира. Практически одновременно с ними были сданы объекты по адресам: Гостиничный проезд, 10, и 2-я улица Марьиной Рощи, 3. Как отмечает мэр, параллельно с новым строительством ведется и обновление социальной инфраструктуры округа.

«В Южном Медведково закупаем школу для 1100 учащихся и на 220 малышей. В Свиблово возводим школу для 550 ребят. В Марьиной Роще строим на 650 мест», – пояснил Сергей Собянин. В районах Останкинский и Алтуфьевский запланированы детские сады – для 225 и 200 воспитанников соответственно.

«В Алексеевском на территории школы-интерната № 1 завершается строительство спорткомплекса с бассейном. В Ростокино в работе спорткомплекс «Искра» с ледовой ареной, тремя бассейнами и теннисными кортами», – заключил мэр.

В РАМКАХ КРТ

Новые возможности для реализации программы появились у города в связи с расширением использования инструмента КРТ – когда под реорганизацию попадает большой участок земли, в рамках которого осуществляется новое строительство. Один из примеров – ЮЗАО, где благодаря КРТ появится свыше 339 тыс. кв. метров жилья. Так, только в Черемушках в рамках двух проектов КРТ построит 181,8 тыс. кв. метров жилья по программе реновации.

По данным Владимира Ефимова, решения на эту тему были утверждены городом в январе-августе этого года. В итоге новые дома возведут в составе современных городских кварталов, общая площадь недвижимости в них превысит 633 тыс. кв. метров. «Вложения в проекты составят около 171 млрд рублей, а ежегодный бюджетный эффект – 1,9 млрд рублей. В итоге будет

создано 5,1 тыс. рабочих мест», – уточнил Владимир Ефимов. Больше всего жилья для целей программы реновации – 181,8 тыс. «квадратов» – возведут в Черемушках по двум проектам КРТ.

Как отметил министр Правительства Москвы, руководитель Департамента городского имущества Максим Гаман, в этом районе операторы КРТ приступили к реорганизации участков общей площадью 5 га на улице Каховке и в Научном проезде.

«В течение 5–7 лет помимо жилых домов для реновации там построят административные объекты. Общая площадь недвижимости составит 183,4 тыс. кв. метров. Придомовую территорию в будущих жилых кварталах благоустроят, продолжат улично-дорожную сеть. По итогам реализации проектов в районе создадут около 600 рабочих мест», – добавил Максим Гаман.

Ранее мэр Москвы Сергей Собянин отмечал в своем блоге, что более 80% проектов КРТ расположены рядом с крупными транспортными объектами. Чем и объясняется удобство дальнейшего проживания людей в этих районах.

А всего в Москве на разных стадиях реализации находятся 236 проектов КРТ общей площадью более 3,1 тыс. га.

НОВЫЕ РЕШЕНИЯ

Причина успешного развития программы в том и заключается, что процесс выделения площадки, проектирования и строительства идет в режиме non-stop. Стартовым этапом, как правило, является выпуск градостроительного плана земельного участка. Так, по сообщению главы Москомархитектуры Юлианы Княжевской, под новый проект, запланированный к реализации на проспекте Вернадского, недавно был выпущен документ, согласно которому площадь

территории для нового строительства составит 0,64 гектара. «Новостройка предельной площадью 44,7 тыс. кв. метров пойдут в рамках квартальной застройки. Москвичи получат новые квартиры в современном доме в районе с благоприятной экологической средой и обновленной инфраструктурой», – добавила Юлиана Княжевская.

БОЛЬШЕ ВСЕГО ОБЪЕКТОВ НА ЭТАПАХ ПРОЕКТИРОВАНИЯ И СТРОИТЕЛЬСТВА СЕЙЧАС НА ВОСТОКЕ ГОРОДА – ЗДЕСЬ ВЕДУТСЯ РАБОТЫ НА 90 СТАРТОВЫХ ПЛОЩАДКАХ

В Тимирязевском районе новый дом по программе появится на отведенном участке площадью 0,6 гектара. Новостройка на улице Линии Октябрьской Железной Дороги, 6, расположена в шаговой доступности от станции Московского центрального диаметра Петровско-Разумовская. Площадь жилого дома, по данным Княжевской, составит 21,8 тыс. кв. метров. Глава комитета добавила, что этот район является быстроразвивающимся, он отличается продуманной социальной и коммерческой инфраструктурой, в нем есть благоустроенные скверы и парки.

Новостройку для переселенцев построят и вблизи городского вокзала Зеленоград-Крюково. Для этого уже выпущен градостроительный план участка площадью 2,25 гектара. Прилегающую территорию комплексно благоустроят.

Квартира без барьеров

Городская программа способствует формированию жилого фонда для маломобильных граждан

Елена Котова

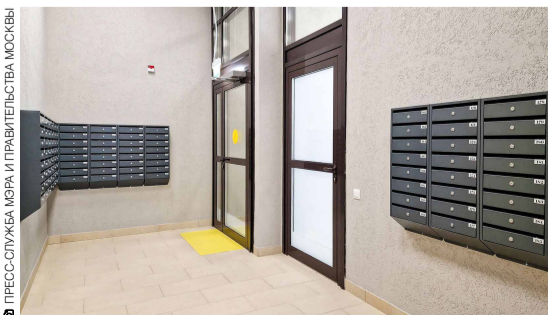
Проживание инвалида-колясочника в малометражке старого фонда – большое физическое и моральное испытание. Отсутствие лифтов, высокие входные группы – причина, по которой люди зачастую оставались заложниками своих квадратных метров, покидая их только по особым случаям. То же самое и в самих квартирах: перемещение на коляске по узким коридорам, использование санузлов – все это было возможно только с помощью родственников или специально нанятых людей. Новое жилье по степени приспособленности к нуждам маломобильных людей несравнимо со старыми пятиэтажками.

Создание безбарьерной среды – один из принципов нового строительства в целом. «Благодаря реновации формируется рынок недвижимости для маломобильных жильцов. Когда программа будет реализована, появятся тысячи квартир, обустроенных специально для них», – сообщил руководитель Департамента гражданского строительства города Москвы Рафик Загрудников.

И адресатами здесь можно считать не только инвалидов, но и другие категории граждан. Например, временно нетрудоспособные, люди с багажом, мамы с колясками. Именно поэтому новый стандарт жилого строительства в Москве предусматривает целый комплекс проектных решений. Например, вход в здания, полы вестибюлей и лифтовых холлов на первых этажах новостроек располагают на одном уровне с поверхностью земли. В зданиях устанавливается современное лифтовое оборудование, приспособленное для маломобильных граждан. На этажах жилых домов в случае угрозы пожара предусмотрено специальное место для инвалидов-колясочников, где они смогут находиться в безопасности до двух-трех часов благодаря системе дымоудаления и дожидаться эвакуации. По новым стандартам безбарьерная среда начинается уже от входа во двор. Согласно строительным нормам и правилам на придомовой территории устанавливаются низкие бордюры, уклоны пешеходных дорожек и тротуаров на дворовой территории не превышают 2–5 процентов – движение инвалидных и детских колясок под таким углом контролируется и безопасно.

Программа реновации позволила развить эти принципы и распространить на само жилье, не только на общественные пространства. Квартиры для инвалидов в основном располагаются на первых пяти этажах новостроек, причем на одном этаже может располагаться только одна такая квартира. К особенностям специализированных квартир можно отнести большие холлы и расширенные дверные проемы. Розетки и электрощиток монтируют ниже стандартного уровня, входные двери имеют дополнительную ручку и два глазка на разной высоте, в помещениях крепят поручни, а пороги между комнатами отсутствуют. Также особым образом для удобства маломобильных граждан обустроены санузлы. Проектировщики и строители предусмотрели отсутствие порогов, поручни в помещениях.

Всего с начала действия программы реновации для маломобильных жильцов было обустроено несколько сотен квартир. Уже к лету прошлого года, по данным мэра столицы, с начала программы реновации маломобильные москвичи получили 233 квартиры в 93 новостройках. Ранее сообщалось, что всего в рамках программы реновации будет переселено более 4 тыс. маломобильных граждан.



Безбарьерная входная группа в новом доме по программе реновации в Электролитном проезде Нагорного района

НА РАБОТУ – НА КАТЕРЕ

К 2030 году Печатники станут новым престижным районом столицы

ГОРОД, ОТРАЖЕННЫЙ В ВОДЕ

Евгений Карманов: «Возможность физически прикоснуться к воде выкручивает рекреационный потенциал территории на максимум»

ОТ ЯЗЫ ДО СЕТУНИ

Обустройство прилегающих к рекам территорий ведется по всей Москве

ЧЕРЕЗ РЕКИ И КАНАЛЫ

Новый мост свяжет Украинский бульвар с улицей 1905 года



Большая вода

Столица находит новые смыслы в использовании Москвы-реки

Екатерина Шохина

Многие города мира выросли по берегам крупных рек. Ведь именно эти водные артерии являлись основными путями сообщения и источниками пресной воды. Энергия реки использовалась для промышленных нужд и, конечно, для производства электричества. 877 лет назад Москва-река стала градообразующей для будущей российской столицы. Но река в городе всегда была не только локомотивом хозяйственной жизни, но и угрозой. Чтобы обезопасить население от сезонных разливов, берега укреплялись, а со временем появились гранитные и бетонные набережные, отделяющие водную стихию от городской жизни.

В XX веке по берегам Москвы-реки в черте города располагались многочисленные промзоны, использующие воду для своих узкоспециальных нужд. И только в центре столицы были обустроены прогулочные зоны на набережных. Впрочем, любимые москвичами реч-

ные прогулки ограничивались очень короткими маршрутами. Вся остальная часть реки не представляла интереса ни для горожан, ни для туристов.

Но в последние годы вектор использования реки поменялся с чисто хозяйственного на транспортный и досуговый. Правительство Москвы реконструировало набережные, продлило их, создавая места для отдыха и досуга. Причалы и амфитеатры, велосипедные и беговые дорожки, парки со скамейками у воды, кафе, детские и спортивные площадки, выставочные павильоны – для москвичей и туристов создаются новые общественные пространства у воды. В то же время развивается речной частный и общественный транспорт.

«В этом году исполнилось 10 лет программе мэра по преобразованию набережных. И мы приходим к тому, что в 2024 году береговые линии не только стали полностью доступными для пешеходов, но только превратились в зеленые зоны отдыха в городе. Они стали линиями притяжения для тех групп горожан, для которых вода имеет особое значение. Это спортсмены и любители водных видов спорта, которые благодаря разработке мастер-планам акватории получают возможность чаще

и больше заниматься своим хобби. Горожане фактически «выходят на воду». И здесь архитектура прибрежных территорий приобретает еще большее значение – ведь на нее открываются все новые и новые ракурсы и точки обозрения», – отмечает заместитель председателя Комитета по архитектуре и градостроительству города Москвы Максим Кандыбайлов.

Ярким примером такого подхода стало преобразование бывшей промзоны «ЗИЛ» и создание набережной Марка Шагала длиной 3,8 километра, которая растянулась от Третьего транспортного кольца (ТТК) до затона Новинки. Неужоженная береговая линия преобразилась в комфортное городское пространство. Специалисты укрепили берег Москвы-реки, оборудовали лестничный спуск на набережную, сформировали прогулочные дорожки. Вдоль них установили скамейки и обустроили места для отдыха.

Помимо этого здесь появились игровые площадки с качелями разных видов, горками и лазалками. Поклонники здорового образа жизни могут воспользоваться беговыми и велосипедными дорожками со специальным покрытием, а также зонами воркаута с турниками и тренажерами. «В результате в Мо-

ске появилось еще одно классное пространство для отдыха, прогулок и занятий спортом с прекрасным видом на реку», – отметил московский градоначальник.

Сегодня Москва-река возвращает себе и почти утраченные функции городского транспорта. Напряженный столичный трафик, пробки, светофоры, летняя духота – всего этого можно избежать, пользуясь услугами бурно развивающейся водной транспортной инфраструктуры. Год назад по реке «полетели» футуристичные «Синички». Быстроходные, круглогодичные электротрамвайчики стали прекрасной альтернативой наземному транспорту. В скором времени Москву-реку будут рассекать и городские волновые такси. А места остановок пренебрегают в креативные архитектурные сооружения.

«Большое внимание уделяется развитию речного транспорта. Мы учитываем уже сформировавшиеся маршруты горожан, и не только рабочие, но и те, которые они используют, чтобы добраться до двorcов спорта, парков и других мест отдыха. Одним из этапов развития речного транспорта является создание безопасных условий для пассажирских перевозок по реч-

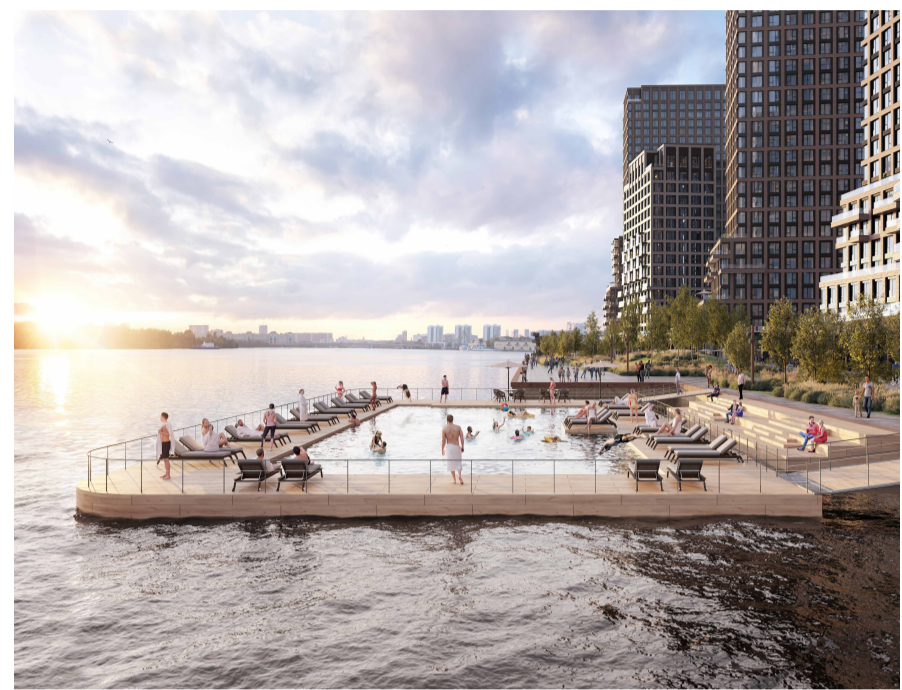
ным городским маршрутам и индивидуального транспорта. Это позволит повысить качество жизни горожан, в том числе тех, кто занимается водными видами спорта, но и создаст условия для развития соответствующей инфраструктуры», – отмечает старший руководитель проектов Управления стратегических проектов Департамента транспорта Москвы Ульяна Андросова.

Не обходит своим вниманием Москву-реку и девелоперы. Как отмечает руководитель направления стратегической и маркетинговой аналитики бюро Versus.Mind Екатерина Жаворонкова, благоустройство прибрежной инфраструктуры в конечном счете позволяет раскрыть экономический потенциал прилегающих районов за счет повышения привлекательности жилого строительства и коммерческой недвижимости. Стоимость квадратного метра увеличивается на треть, а продажи возрастают на 14%. В итоге эффект – устойчивое развитие прибрежных территорий и привлекательность города для туристов, а как следствие, рост инвестиций.

Таким образом, с каждым годом растет привлекательность и эффективность использования береговой зоны любимой столичной реки.

На работу – на катере

К 2030 году Печатники станут новым престижным районом столицы



Екатерина Шохина

В последнее время редевелопментом прибрежных зон занялись во многих крупнейших городах мира, и Москва – не исключение. В рамках масштабного переустройства территории Южного порта разработан мастер-план по формированию нового городского пространства, важную роль в котором будет играть акватория реки. В результате его реализации жители Печатников, москвичи из других районов города и туристы получат возможность комфортно отдыхать в прибрежной зоне, заниматься водными видами спорта и пользоваться речным транспортом, включая акватакси.

Документ отражает все существующие и запланированные водные объекты вдоль самой протяженной – 13-километровой – береговой линии в городе. В нем обозначат маршруты всех судов, которые будут ходить в акватории: предполагается появление зон для движения под парусом, гребного спорта, а также создание новой городской марины для прогулок на яхтах. Благодаря мастер-плану все виды активностей будут грамотно зонированы и отрегулированы с помощью диспетчерских служб, чтобы обеспечить полную безопасность на воде для каждого. Развитие акватории пройдет в несколько этапов. Первый завершится в 2025 году вместе с созданием специальной инфраструктуры для доступа к воде. На втором этапе состоится запуск выделенных зон под парусные и гребные виды спорта. Третий этап – открытие марин. Полная реализация проекта запланирована на 2030 год.

«В акватории Южного порта есть все возможности, чтобы обустроить рекреационную зону масштаба не только города, но и всей страны: сюда можно будет приезжать из разных городов, чтобы заниматься парусным и яхтенным спортом. А москвичи наверняка оценят открывшуюся возможность отправиться на работу на собственном катере. Мы планируем инвестировать в строительство водной инфраструктуры около 1,1 млрд рублей, из которых 0,5 млрд будет вложено в благоустройство набережной. Таких проектов в России еще не было, и мы рады быть инициаторами столь глобальных изменений в жизни Москвы», – рассказал руководитель компании FORMA Илья Чепрасов.

Акватория Южного порта – жемчужина Москвы-реки. Это место долгое время незаслуженно оставалось без внимания и ассо-

цировалось исключительно с функциями грузового порта. Преобразование водного пространства станет стимулом для обновления и развития бывшей промзоны и превращения ее в современный, креативный, комфортный район.

На 449 гектарах у воды планируется построить 7,4 млн кв. метров недвижимости, в том числе 4,4 млн «квадратов» жилья и 260,2 тыс. кв. метров социальных объектов. Доминантой этой территории станет кластер «Южный порт». По замыслу проектировщиков, он будет ни много ни мало одним из главных центров притяжения столицы: наряду с историческим сердцем города и деловым кварталом «Москва-Сити». Местом, где можно комфортно жить, работать и отдыхать.

Включение в повседневную жизнь горожан возможностей, связанных с наличием водного пространства, обеспечит многоуровневая набережная «Южного порта». Самым необычным ее элементом станет прозрачный ярус с высокими стеклянными бортами-ограждениями, парящий в 30 метрах над землей.

У каждого из «этажей» набережной будет своя функция. В самом низу, на воде, разместится инфраструктура на понтонах. Например, здесь расположатся открытые бассейны с подогретой чистой водой и бани. Береговую линию озеленят и оборудуют под прогулочную и пляжную зоны. А на высоте восьмью этажей над всем этим будет парить третий уровень набережной. Там тоже создадут озелененный маршрут с зонами отдыха, оборудованными оригинальной уличной мебелью и скамейками. Оттуда откроется захватывающий дух вид на Москву-реку. А на месте бывшей зоны погрузки Южного порта появятся амфитеатр и открытая площадка для проведения мероприятий. Зимой там будут устраивать каток.

«Акватория Южного речного порта – район перспективного развития, где создается новое качество жизни в столице, а река является одним из ключевых элементов городской среды. Мастер-план позволит использовать потенциал этого ресурса по максимуму, дать импульс к развитию новых технологий в работе на собственном катере. Мы планируем инвестировать в строительство водной инфраструктуры около 1,1 млрд рублей, из которых 0,5 млрд будет вложено в благоустройство набережной. Таких проектов в России еще не было, и мы рады быть инициаторами столь глобальных изменений в жизни Москвы», – рассказал руководитель компании FORMA Илья Чепрасов.

Сним согласна и руководитель направления стратегической и маркетинговой аналитики бюро Versus.Mind Екатерина Жаворонкова: «Печатники станут новым престижным районом с жильем бизнес-класса, новой коммерческой и досуговой инфраструктурой».



Город, отраженный в воде

Евгений Карманов: «Возможность физически прикоснуться к воде выкручивает рекреационный потенциал территории на максимум»

Екатерина Стрижева

Архитектурное бюро «Созонич» создает современные общественные пространства. Его дизайн-проекты всегда основаны на подробном градостроительном анализе территории и результатах работы с жителями, а в их основе лежит ключевая концепция, формирующая бренд новой территории. Разработка мастер-плана акватории Южного речного порта – одно из последних решений компании. О новых тенденциях использования рек в создании городского облика «МП» поговорила с сооснователем, руководителем проектов архбюро Евгением Кармановым.

«МП Как сегодня архитекторы вписывают в свои проекты пространство городских рек?»

– Исторически река в городе выполняла множество важных транспортных, хозяйственных, бытовых функций – обеспечивала удобную логистику для торговли, являлась частью фортификационных сооружений. А сейчас в крупных мегаполисах с их дорожной землей и, как следствие, плотной застройкой на первый план выходит эстетическая сторона. Открытые пространства водной глади всегда выигрышно подчеркивают архитектуру, привносят частицу успокоения в бешеный городской ритм. Наше бюро отгородилось, усилить берега,



где вода буквально пронизывает весь центр города, но и здесь, в Москве, кажется, что реку нельзя выделять в отдельную категорию. Столетиями Москва-река органично сосуществует с застройкой, влетаясь в нее, отражая ее, рождая новые перспективы.

«МП Со сменой вектора использования реки появляется задача приближения водной артерии к людям. Как вы в своих проектах ее решаете?»

– Тема обеспечения доступа горожан к воде очень актуально звучит в урбанистической повестке в последние десятилетия. Раньше люди старались отгородиться, усилить берега,

порта был проведен большой анализ аналогов создания марин в крупных городах. Так, мы видим, что подобная функция успешно зарекомендовала себя в Лондоне, Осло, Амстердаме, Мальмо и так далее. Но также мы рассматривали и работу по созданию общественных пространств у воды, как организуются спуски, какие функции внедряются, как вода сосуществует с бизнесом.

«МП Как архитекторы обеспечивают транспортную инфраструктуру, обустривая современные причалы?»

– Тема использования городских рек как транспортных артерий также очень актуальна, и в первую очередь потому, что содержит в себе действительно большой потенциал. Важно предусмотреть удобное сообщение между берегами, альтернативу мостам, да и просто прогулочные маршруты. Все это дает новую степень свободы для горожан, позволяет почувствовать комфорт окружающей среды.

«МП О каких интересных проектах создания рекреационных зон у воды вы можете рассказать?»

– С 2018 года наша команда работает над улучшением городской среды и жизни людей в городах. Мы разрабатываем проекты общественных пространств и архитектурных объектов. Наша команда вдохновилась идеей создания рекреационной зоны вдоль всего берега Южного реч-

ного порта. Работа была интересна тем, что нам предстояло превратить безликую бывшую промзону в современный городской квартал.

Там планируется равномерное распределение объектов транспортной и досуговой инфраструктуры. Предлагается создать марину для частных судов, причалы для регулярного транспорта, спортивные и досуговые водные объекты, спуски к воде, кафе и плавучий парк. Специфика обустройства береговой зоны для архитекторов заключается еще и в том, чтобы увидеть, как задуманное будет смотреться с воды. Поэтому наши специалисты не один раз проплыли вдоль берега Южного порта.

«МП Насколько целесообразно развивать инфраструктуру у воды, когда зимой река замерзает и трафик сильно сокращается?»

– Погодные условия в России действительно усложняют работу с городской средой. Это факт, что зимой люди стараются меньше находиться вне помещений, с этим не нужно спорить. Но в то же время если посмотреть с этой позиции, то можно и не строить парки, велодорожки, площадки, не создавать все то, что делает наши города такими красивыми, потому что бывает зима. У нас есть прекрасные лето, осень и весна, в это время вся водная инфраструктура будет радовать горожан.

«МП Кстати, вы опираетесь на зарубежный опыт использования рек?»

– Во время работы над мастер-планом Южного речного

ТОП-5

МЕСТ ДЛЯ ПРОГУЛОК У ВОДЫ



СЕВЕРНЫЙ РЕЧНОЙ ВОЗКАЛ

НЕ ТОЛЬКО ТРАНСПОРТНЫЙ ОБЪЕКТ, НО И ЛЮБИМОЕ МЕСТО ОТДЫХА МОСКВИЧЕЙ. ОН РАБОТАЕТ КРУГЛЫЙ ГОД: ЗИМОЙ ЕСТЬ КАТОК И ЛЫЖНАЯ ТРАССА, ЛЕТОМ – ОТКРЫТЫЙ КИНОТЕАТР, ПЛОЩАДКИ ДЛЯ ТРЕНИРОВОК НА СВЕЖЕМ ВОЗДУХЕ, ФОНТАНЫ

ЮЖНЫЙ РЕЧНОЙ ВОЗКАЛ

ЭТИМ ЛЕТОМ СТАЛ НОВЫМ МЕСТОМ ПРИТЯЖЕНИЯ ГОРОЖАН – ЗДЕСЬ ПРОШЕЛ КУБОК МОСКВЫ ПО ИСТОРИЧЕСКОМУ РАЛЛИ, КИНОФЕСТИВАЛЬ, НА ЕГО КРЫШЕ ПРОХОДЯТ ТРЕНИРОВКИ НА ОТКРЫТОМ ВОЗДУХЕ, А В АВГУСТЕ МОЖНО БЫЛО НАБЛЮДАТЬ ЗА ЗВЕЗДОПАДОМ

АКВАТОРИЯ «ЗИЛ»

ЗДЕСЬ РАБОТАЕТ 50-МЕТРОВЫЙ БАССЕЙН НА ПЯТЬ ДОРОЖЕК С ЗОНОЙ «МЕЛКОЙ ВОДЫ». ОН ОБОРУДОВАН ПОВДВОЙНЫМ ОСВЕЩЕНИЕМ И СИСТЕМОЙ ПОДГРЕВА, ЧТО ПОЗВОЛИТ ПОСЕЩАТЬ ЕГО КРУГЛЫЙ ГОД В ЛЮБОЕ ВРЕМЯ СУТОК

ПАРЯЩИЙ МОСТ В ПАРКЕ «ЗАРЯДЬЕ»

КОНСТРУКЦИЯ МОСТА ВЫПОЛНЕНА В ВИДЕ ЛАТИНСКОЙ БУКВЫ V. В ЕЕ ОСНОВЕ – НЕ ИМЕЮЩИЙ НИ ЕДИНОЙ ОПОРЫ 70-МЕТРОВЫЙ ПРОМЕНАД С ВЫСОКИМИ СТЕКЛЯННЫМИ ОГРАЖДЕНИЯМИ. ЭТО ЛУЧШАЯ СМОТРОВАЯ ПЛОЩАДКА, ВОЗВЫШАЮЩАЯСЯ НАД МОСКВОЙ-РЕКОЙ

«КРАСНОГВАРДЕЙСКИЕ ПРУДЫ»

НА ТЕРРИТОРИИ ПАРКА ЕСТЬ ТРИ ПРУДА: ВЕРХНИЙ, СРЕДНИЙ И НИЖНИЙ. ВОКРУГ ВОДОЕМОВ ПРОЛОЖЕНА СЕТЬ ПЕШЕХОДНЫХ ДОРОЖЕК. СРЕДНИЙ ПРУД ОКРУЖАЮТ ОРИГИНАЛЬНЫЕ БЕСЕДКИ НАД ВОДОЙ, ИЗ КОТОРЫХ ОТКРЫВАЕТСЯ КРАСИВЫЙ ВИД НА «МОСКВА-СИТИ»



КАК ВЫ ИСПОЛЬЗУЕТЕ ПРЕИМУЩЕСТВА РЕКИ В СВОИХ ДЕВЕЛОПЕРСКИХ ПРОЕКТАХ



ВАДИМ БОРЗОВ,

коммерческий директор «ЛСР. Недвижимость – М» (входит в ведущий строительный холдинг РФ «Группа ЛСР»);

Местоположение – один из ключевых факторов при выборе жилья, и комплексы у воды стабильно пользуются высоким спросом у покупателей. Поэтому для любого застройщика важно максимально раскрыть потенциал таких локаций. К примеру, в жилом комплексе Wave, который «Группа ЛСР» возводит между Москвой-рекой и Борисовскими прудами, будет насыщенная рекреационно-развлекательная инфраструктура. На набережной появятся смотровые площадки, места для отдыха взрослых и детей, лежаки, беседки и спуски к воде. Для любителей активного образа жизни предусмотрены беговые и велодорожки, площадки для воркаута и выгула собак. Причал «Волна» откроет возможность для речных прогулок, добавив новые маршруты и впечатления для жителей и гостей комплекса, а наличие Wi-Fi спотов, кафе и торговых точек позволит сделать пребывание еще более комфортным. Отмечу, что наша компания уже завершила работы по очищению территории, сохранены все крупные деревья.



ВЛАДИМИР ШЕКИН,

совладелец и сооснователь девелоперской компании «Группа «Родина»;

Все проекты компании «Группа «Родина» располагаются вблизи водных объектов. Так, жилой культурно-образовательный кластер Russian Design District находится у реки Десны, жилой кластер «Союз» расположен рядом с набережной Яузы, семейный кластер «Родина Парк» возводится на границе с самым крупным природным заказником Москвы – «Долиной реки Сетуни», а жилой кластер «Родина Переделкино» строится вблизи Ульяновского лесопарка, по западной части которого протекает река Ликова. Так, у жителей «Союза» появится собственный выход на набережную Яузы с байдарочной станцией. Близость к реке проекта «Родина Парк» нашла свое отражение в архитектуре проекта. Отсылки к Сетуни можно обнаружить в плавных линиях планировки квартала, в использовании бликующих отражающих материалов. Сама река Сетунь сопровождает жителей на протяжении всего пути до метро «Давыдовское» – дорога до станции пролегает через заповедник по благоустроенным экотропам.



ВСЕВОЛОД ГЛАЗУНОВ,

директор по маркетингу LEGENDA;

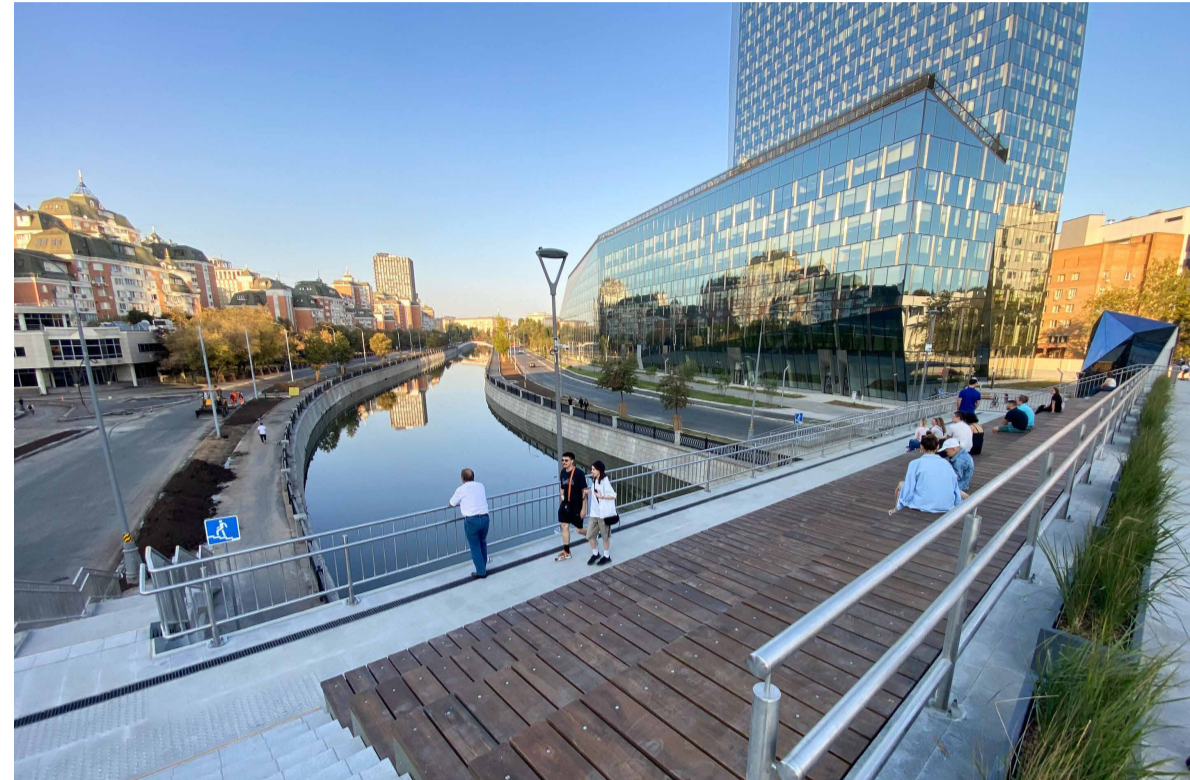
Санкт-Петербург и Москва – разные города с точки зрения использования рек. В Петербурге вдоль набережных, как правило, проходят транспортные потоки, и у новых проектов чаще всего нет прямого выхода к береговой линии.

В Москве ситуация иная. Например, в рамках реализации нового комплекса «Северный порт» мы будем создавать общественное пространство, которое станет органичной частью проекта. Построим пешеходную набережную, которая соединится с благоустройством вдоль канала им. Москвы и создаст один из самых протяженных пешеходных маршрутов в Москве длиной 3,2 километра. Здесь откроется современный ретейл – модные кафе, рестораны и другие места для встреч горожан, – который будет обеспечивать активный трафик отдыхающих. Для нас участие в таком проекте – это возможность интегрировать воду в контекст создаваемой среды.

Также мы видим интерес властей столицы к развитию внутрисубурбодской транспортной составляющей, поэтому рассматриваем возможность строительства причала для маломерных судов для высадки и посадки пассажиров. Это возможность попасть в новое общественное пространство с воды и приятно провести время.

От Яузы до Сетуни

Обустройство прилегающих к рекам территорий ведется по всей Москве



Наталья Крол

Сегодня московские власти занимаются обустройством территорий вокруг не только крупных столичных водоемов, но и тех, которые охватывают лишь локальные участки города. Тем более что и эти небольшие водные артерии проходят через густонаселенные части столицы. Ведь каждая современная набережная – это украшение района, магнит, который притягивает жителей к речным берегам.

Ярким примером такого подхода может служить река Яуза. Недавно между ее берегами протянулся необычный велопешеходный мост. Его строительство велось в рамках программы комплексного развития МГТУ имени Н.Э. Баумана. Мост связал новый кампус Бауманки с городскими кварталами. Его необычная изогнутая форма привлекла всеобщее внимание уже на этапе строительства, так что в июле 2024 года объект сразу же получил архитектурную награду мэра.

Строительству моста предшествовала большая работа. Она началась еще в 2014 году, когда в Мосгордуму обратилась инициативная группа жителей Северо-Восточного округа с предложением сделать на берегах рек полноценный парк. Концепцию парка разрабатывали НПО «Вектор» и авторский коллектив НИУ МГСУ. Площадь поймы Яузы составляет 481 гектар, а береговая линия тянется на 42 километра, так что работы шли поэтапно. «В течение нескольких лет занимались поймой и набережными реки Яузы. Вначале работы шли в верхо-

вьях и на особо охраняемых парковых территориях. Это огромная работа, которую мы проводили последние лет пять. Дошла очередь до впадения Яузы в Москву-реку, до укрепления набережных, их ремонта и создания благоприятной и комфортной среды для пешеходов и автомобилистов», – сообщил мэр Москвы Сергей Собянин в июле этого года.

Кроме того, градоначальник анонсировал скорое завершение основных работ по созданию парка «Яуза» – уникального рекреационного пространства от МКАД до Ростокинского акведука с выходом к национальному парку «Лосиный Остров». Главным ботаническому саду РАН, «Сокольникам» и ВДНХ. «В прошлые годы мы привели в порядок 13 участков общей площадью свыше 320 гектаров. Сегодня парк «Яуза» – это более 40 километров благоустроенных променадов и транзитных троп, – рассказывал Сергей Собянин в апреле. – Общая протяженность беговых дорожек более 20 километров – вполне подходит для марафонов. Протяженность велопешеходных маршрутов составляет 17 километров».

Облагораживанием берегов рек занимаются и девелоперские компании, ведущие строительство на близлежащих к ним участках. Например, компания SpineX сообщила о проекте в рамках строительства клубных домов на реке Раменке. Благоустроив часть ее берега, компания создала девять игровых зон для детей общей площадью 3000 кв. метров: семь из них расположены в закрытом дворе-парке, а две – в общественном ландшафтном. Благоустроенной части набережной. Завершены работы и на территории, прилегающей к реке Сходне.

Созданы прогулочные маршруты, которые плавно переходят в парк «Берег реки Сходни». «В экопарке создали деревянный променад, с которого открываются живописные виды на устье реки Сходни. Также в рамках общедоступного благоустройства высадили 23 дерева и 1028 кустарников. Кроме того, установили малые архитектурные формы и сделали ландшафтное освещение», – сообщил главный архитектор столицы Сергей Кузнецов.

Благоустройство выполняет девелопер Level Group в рамках проекта, который возводится на стрелке Сходни и Москвы-реки, на первой береговой линии. Общая площадь благоустройства составляет 2,4 гектара прибрежных зон Москвы-реки и реки Сходни. Работы разделили на два этапа. В ходе первого, реализованного по проекту LAS Landscape Architects, вдоль берегов двух рек оборудована набережная-променад с тремя видовыми площадками. Второй этап – по проекту бюро UTRO – включает в том числе обустройство площадки для игры в петанк. На территории комплекса разместятся детские и спортивные зоны, в настоящее время уже высадили деревья, которые создадут атмосферу загородной жизни.

Обустройством берегов рек занимается и коммунальные службы города. В телеграм-канале Комплекса городского хозяйства Москвы сообщалось о работах, проводившихся не так давно в русле рек Городни, Сетуни, Нищенки и Раменки. Ведомству поручено расширить русла от ила, укрепить берега и отремонтировать инженерные конструкции. На финальном этапе коммунальщики высадили на берегах специальные водные растения, замедляющие зарастание водных артерий.

Через реки и каналы

Новый мост свяжет Украинский бульвар с улицей 1905 года



Сергей Чаев

Планы по возведению моста через Москву-реку, где сегодня стоит Radisson Collection Hotel Moscow, или, что привычнее, гостиница «Украина», обсуждались еще 90 лет назад. Но тогда им не суждено было сбыться. И лишь в этом году вышло распоряжение Москомархитектуры о конкурсе на архитектурную концепцию нового моста.

Причал у Radisson Collection Hotel Moscow. Мост между районами Дорогомилово и Пресня планировали построить еще согласно Генплану реконструкции Москвы 1935 года. Дорогомиловскую улицу (будущий Кутузовский проспект, который изначально предполагалось назвать проспектом Конституции) этот план предполагал расширить в два с лишним раза – до 70 метров. А Дорогомиловская площадь должна была стать своеобразным узлом, связывающим ее с Новым Арбатом. «Правая сторона этой магистрали, – как сообщалось в сталинском плане, – освобождается от ветхих зданий. Бо-

гатые зеленые массивы связывают ее с набережной Москвы-реки. В целях разгрузки Арбата прокладывается новая прямая магистраль, так называемая Новоарбатская. Она проходит от Москвы-реки через кварталы Дорогомиловской улицы и Дорогомиловскую площадь. Набережная Москвы-реки превращается в сквозную магистраль. Набережные озеленятся, берега одеваются в гранит. Москва-река у Дорогомиловской луки спрямляется».

С Новоарбатской улицы должен был быть организован съезд по предложенному там бульвару к Москве-реке. Именно там авторы проекта 1935 года предлагали возвести мост, соединяющий бульвар с улицей 1905 года и Пресненской набережной (теперь Краснопresненской).

Однако перед войной тема стала неактуальной, а после Великой Отечественной и вовсе больше не поднималась. Зато в мае 1957 года на Дорогомиловской набережной, рядом с бульваром, который сейчас восемь лет называют Украинским, торжественно открылась гостиница из семи сталинских высоток – гостиница «Украина». Однако про мост через Москву-реку к бульвару так и не вспомнили. К проекту моста столичные градостроители вернулись лишь в 2022 году, когда Москомархитектура выпустила приказ о разработке проекта

планировки этой территории. Тогда же появилась визуализация будущего сооружения. Сегодня уже готов проект благоустройства участка набережной Тараса Шевченко в сторону театра «Мастерская Петра Фоменко». Итогом масштабных работ станет объединение в единое пространство и нового моста, и набережной, которая превратится в рекреационно-прогулочную зону.

Также стало известно, что компания «Центр международной торговли» инвестирует около 1 миллиарда рублей в строительство под мостом паркинга на 240 машино-мест. Согласно заданию, протяженность будущего моста с подходами составит 750 метров, ширина – 24,5 метра, а высота – 11,5 метра.

Добавим, что Москва в последние годы активно восполняет нехватку мостовых сооружений. Только в этом году в столице открылись или откроются еще пять автомобильных и пешеходных мостов. Новый пешеходный мост длиной 58 и шириной 8 метров уже соединил остров Балчуг с Крымской и Жиманской набережными. Он стал частью пешеходного маршрута от Воробьевских гор до ДК «ГЭС-2». Особенностью конструкции является ребро жесткости, установленное снаружи по центру моста, что позволило разделить встречные потоки пешеходов и одновременно создать длинную 36-метровую скамейку для желающих отдохнуть.

Пешеходный мост через Яузу сделал ближе корпус МГТУ имени Н.Э. Баумана к университетскому общежитию и наладил связь между районами Басманной и Лефортово. Его протяженность – 100 метров, ширина – 7,5 метра.

Мост через реку Битву протяженностью 109 метров с восемью полосами движения стал ключевым элементом строящегося участка Московского скоростного диаметра.

Готовится к открытию новый велопешеходный мост через Нагатинский затон длиной 220 метров. Он свяжет разделенные заливом Москвы-реки кварталы в районе улиц Речников и Судостроительной с одноименной станцией Большой кольцевой линии. Благодаря необычной форме – полумесяца – и контрастной архитектурной подсветке он станет новым символом района.

Также появится мост через Москву-реку в районе улицы Мяснищева, его длина составит 231 метр. Движение автомобилей по нему будет осуществляться по двум полосам в каждом направлении. Он соединит два округа столицы – ЗАО и СЗАО, а также районы Филевский Парк и Хорошево-Мневники. Пролеты моста, по замыслу архитекторов, выкрашены в светло-серый цвет, а боковые части вместе с пилонами – в ярко-красный. Аналогичные оттенки будут и у трех новых мостов, которые появятся неподалеку.

Собрать «Олимпийский»

Культурный спорткомплекс изменится до неузнаваемости



Наталья Крол

Район столицы, расположенный вокруг станции метро «Прспект Мира», довольно эклектичен. Здесь находятся старейший городской парк «Аптекарский огород», основанный Петром Первым 300 лет назад, Соборная мечеть Москвы, дома в стиле модерн, знаменитый Склиф – медицинский комплекс, главное здание которого отсылает нас к архитектурной классике конца XVIII века. В 1980-е годы это разнообразие было дополнено спорткомплексом «Олимпийский», в котором сошлись все черты модной на тот момент архитектуры. Сегодня он переживает масштабную реконструкцию. В итоге спорткомплекс «Олимпийский» станет не только крупнейшей и самой современной многофункциональной площадкой в Европе, но и одним из новых символов Москвы.

ЗНАКОВЫЙ ПРОЕКТ

«Реконструкция спорткомплекса «Олимпийский» является крупнейшим проектом модернизации спортивной инфраструктуры Москвы, по своим масштабам превосходящим все, что было сделано ранее. В результате на Олимпийском проспекте откроется настоящий город спорта, культуры, развлечений и здорового образа жизни, который будет привлекать миллионы людей», – писал мэр Москвы Сергей Собянин в своем телеграм-канале еще год назад.

Обновленный «Олимпийский» будет состоять из четырех сооружений общей площадью более 850 тысяч кв. метров, расположенных в три раза больше, чем было до реконструкции. Кроме того, в комплексе создадут более 8 тысяч рабочих мест», – отметил Владимир Ефимов.

Функциональное назначение главного здания комплекса существенно расширится, он станет центром деловой, культурной, социальной, торговой и досуговой деятельности, сохранив архитектурные черты легендарного СК. Здесь разместят

главный концертный зал-трансформер вместимостью 12 тысяч человек, кинокластер с восемью современными залами, крытый беговой трек и множество других событийных зон.

«Проект объединяет все ключевые сферы городской жизни – это масштабная инфраструктура для спортсменов и поклонников активного и здорового образа жизни, а также событийная площадка для всех жителей. В физкультурно-оздоровительном комплексе будут доступны залы для занятий художественной и спортивной гимнастикой, ледовое поле для хоккея и фигурного катания, корты для большого тенниса и площадки для падел-тенниса, универсальные игровые зоны и залы для различных видов спорта и тренировок. В водном комплексе предусмотрены 15 бассейнов, в том числе два олимпийских с трибунами на четыре тысячи зрителей. Кроме того, здесь оборудуют термальный комплекс, парк водных развлечений и зону для пляжного футбола и волейбола», – добавил руководитель Департамента градостроительной политики Владислав Овчинников.

Видоизменившийся «Олимпийский» станет таким же знаковым для Москвы проектом, как «Лужники», «Зарядье», ВДНХ. Основанием для таких прогнозов является и его многофункциональность, и футуристическая архитектура: обтекаемые формы, природоподобные элементы, светлые, парящие конструкции. Все это, несомненно, привлечет внимание к обновленному объекту.

ВОШЕЛ В УЧЕБНИКИ

Впрочем, и оригинальный «Олимпийский», возведенный за три месяца до летней Олимпиады 1980 года, тоже выглядел по тем временам авангардно. Объект порадовал прежде всего своими размерами: долгое время он оставался самым крупным спорткомплексом Европы.

Он вошел в учебники по архитектуре в качестве одного из самых необычайных сооружений Москвы советского периода. Уникальные черты здания обусловлены его объемами и при этом главным требованием – возведением сооружения с безупречными большими покрытиями. Для этого использовали рулонные стальные покрытия шириной до 6 метров и толщиной 4–6 мм, «раскатываемых» на требуемую длину. Их было решено зафиксировать на железобетонной круглой раме, которая передавала нагрузку на 32 стальные 40-метровые колонны. Это и является главной инновационной чертой проекта.

Другой интересной особенностью спорткомплекса стала способность помещений трансформироваться. Уже на стадии проектирования было понятно, что «Олимпийский» не будет собирать 35 тысяч человек на каждом мероприятии. Именно поэтому в проект заложили звукопоглощающую перегородку высотой с 8-этажное здание, разделяющую амфитеатр на два помещения, в которых можно было независимо проводить состязания, концерты и съезды. Перегородка состояла из 26 панелей и собиралась всего за два часа.

После окончания Олимпиады-80 под его сводами были проведены более двух десятков чемпионатов мира по разным видам спорта и 10 чемпионатов Европы. Именно на этой площадке установили 46 мировых рекордов. Через пару лет после закрытия Игр в нем начали проводить и концерты. Способность «собрать «Олимпийский» стало мерилом популярности российских исполнителей.

ОФИЦИАЛЬНО

ИЗВЕЩЕНИЕ О ПРОВЕДЕНИИ СОБРАНИЯ О СОГЛАСОВАНИИ МЕСТОПОЛОЖЕНИЯ ГРАНИЦЫ ЗЕМЕЛЬНОГО УЧАСТКА

✓ Кадастровым инженером Коноваловым Сергеем Юрьевичем, № квалификационного аттестата 50-10-95, почтовый адрес: г. Москва, ул. Бауманская, д. 16, оф. Б-405, адрес электронной почты – sergk-n@yandex.ru, контактный телефон: +79629716030, № регистрации в государственном реестре лиц, осуществляющих кадастровую деятельность – 698, выполняются кадастровые работы в отношении земельного участка расположенного в кадастровом квартале 77:01:0004018, по адресу: г. Москва, вн.тер. Муниципальный округ Тверской, 1-я Брестская улица, земельный участок 66, а также уточнением части грани земельного участка с кадастровым номером 77:01:0004018:15.

Заказчиком кадастровых работ является Общество с ограниченной ответственностью «БРЕСТСКАЯ СЕРВИС», адрес: 125039, г. Москва, Пресненская наб., дом № 2, этаж 7, пом. 215, телефон 8 (495) 796-99-88.

Собрание по поводу согласования местоположения границы состоит по адресу: 121059, Москва г, Бережковская набережная, дом 16А, стр. 5, комната 32 «04» ноября 2024 г. в 11 часов 00 минут.

С проектом межевого плана земельного участка можно ознакомиться по адресу: 121059, Москва г, Бережковская набережная, дом 16А, комната 32.

Требования о проведении согласования местоположения границ земельных участков на местности принимаются с «14» октября 2024 г. по «04» ноября 2024 г., обоснованные возражения о местоположении границ земельных участков после ознакомления с проектом межевого плана принимаются с «14» октября 2024 г. по «04» ноября 2024 г. по адресу: 121059, Москва г, Бережковская набережная, дом 16А, комната 32.

При проведении согласования местоположения границ при себе необходимо иметь документ, удостоверяющий личность, а также документы о правах на земельный участок (часть 12 статьи 39, часть 2 статьи 40 Федерального закона от 24 июля 2007 г. № 221-ФЗ «О кадастровой деятельности»)

По вопросам размещения информационных сообщений в рубриках «Официально» и «Деловой курьер» необходимо связаться с сотрудниками по тел.: +7 (916) 935-06-81, +7 (977) 459-27-11 или послать запрос на адрес эл. почты: reclama-ms@mail.ru.

КОРОТКО

ЗАВЕРШЕНО СТРОИТЕЛЬСТВО ПЕРВОЙ ОЧЕРЕДИ ЖК «САБУРОВО КЛАБ»

ФСК Family (входит в ГК ФСК) завершила строительство первой очереди коттеджного поселка «Сабурово Клуб». Жилой комплекс расположен вблизи рек Баньки и Синички и окружен лесом. Коттеджный поселок бизнес-класса на 134 домовладения находится в 10 км от Москвы по Пятницкому шоссе в Красногорском городском округе. Линейка домов представлена двухэтажными коттеджами площадью от 134 до 250 кв. метров. Все планировочные решения максимально функциональны. В каждом домовладении есть кладовые помещения и места для хранения, просторные кухни-гостиные, два входа. Архитектурной особенностью коттеджей стали большая площадь остекления, строгость линий и асимметрия в облике зданий. Площадь прилегающего участка составляет от 5 до 12 соток. Общественные пространства занимают 35% от общей территории комплекса и делятся на три зоны различной тематики: тихую, спортивную и входную. В последней предусмотрены амфитеатр, деревянная сцена с навесом и экраном, скамьи и качели, пада-парк с гамаками, детское игровое пространство. «В этом проекте особое внимание мы уделили общественным пространствам, которые несомненно станут важнейшими точками притяжения для жителей разных возрастов. Инвестиции в благоустройство трех тематических парковых зон, занимающих значительную часть территории проекта – 4 га, составили примерно 120 млн рублей», – подчеркнул Борис Цыркин, управляющий партнер ФСК Family.



ГК ФСК

Под знаком Меркурия

Началась реставрация исторического здания биржи в Китай-городе

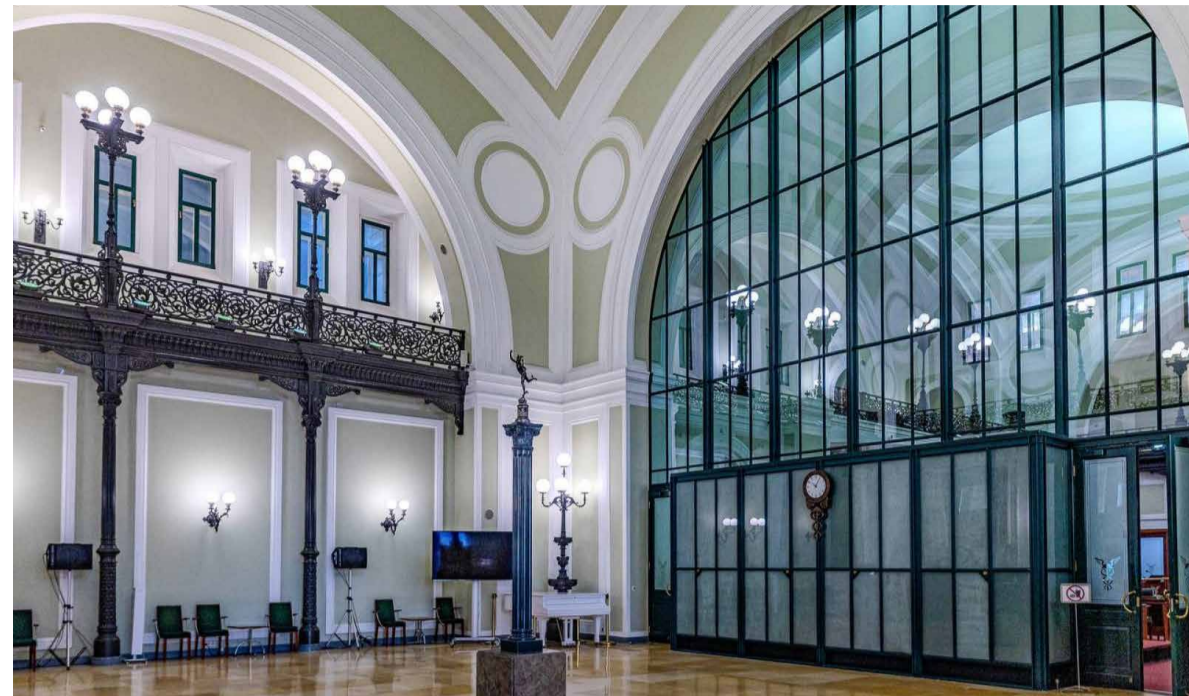
□ Екатерина Шохина

В самом центре Москвы, на Ильинке, располагается Торгово-промышленная палата Российской Федерации. У старинного здания биржи богатая история. Изначально задуманное как «храм торговли», оно много раз перестраивалось, а сейчас по решению мэра Москвы Сергея Собянина началась его долгожданная реставрация.

В 1828 году московские купцы обратились с прошением к генерал-губернатору Дмитрию Голицыну построить для них биржевой зал. Проект осуществил известный в то время архитектор Михаил Быковский. Неоренессансный дом с арочными входами внешне выглядел очень элегантно, но внутри был неуютным и неудобным для работы, поэтому купцы и маклеры собирались в нем неохотно.

В 1872 году, в период бурного расцвета предпринимательства, началось строительство нового помещения для биржи. Проект подготовил Александр Каминский, семейный архитектор купцов Третьяковых.

Для своего дитя он выбрал образ древнегреческого храма, выходящего на площадь глубокой лоджией и двухпролонным ионическим портиком. Треугольный фронтон биржи был украшен скульптурной композицией с покровителем торговли Меркурием. Барельефы со светильниками и сидящими грифонами фланкировали торжественный вход в здание, хотя основной вход на самом деле был устроен со стороны переулка. Двухцветные чертги под



сводами, типология которых была заимствована в храмах Византии, соединялись широкой аркой с витражным остеклением. По периметру огромные помещения словно обнимали металлические кованые балконы.

Здание было рассчитано на одновременный прием до 1150 человек. Биржевой зал занимал почти все пространство первого этажа, еще был зал выборных собраний. Все остальное пространство отдало посетителям заведения.

Московская биржа развивалась как товарно-сырьевая, основные товары – хлопок-сырец, хлопчатобумажная пряжа, миткаль. Позже список дополнили нефть, каменный уголь

и минеральное сырье. Из финансовых активов на бирже первоначально обрабатывались только государственные облигации. С 1870-х годов в котировальные списки стали включать акции и облигации частных предприятий, но даже в 1913 году государственные бумаги оставались основой фондового рынка.

В 1870 году в здании появился телеграф для прямого сообщения с Санкт-Петербургской биржей, а чуть позже это изобретение связало Московскую биржу со всем миром. Сюда поступали телеграммы о вексельных курсах и ценах фондов, процентных и дивидендных бумагах из всех русских городов, где происходили их котировки.

Биржевая площадь, сердце Китай-города, считалась деловым центром Москвы.

После Октябрьской революции 1917 года деятельность бирж была прекращена, но в декабре 1921-го, в разгар НЭПа, Центральная товарная биржа открылась на прежнем месте. В 1925 году по проекту архитектора Ивана Кузнецова надстроили третий этаж здания. После 1964-го был утрачен аттик.

В последние годы стало понятно, что здание биржи нуждается в обновлении. Особенно пострадали от времени фасады и кровля исторического здания. Решение о реставрации мэром Москвы Сергей Собянин принял в январе этого года. «Специалисты выявили на фасаде локальные осыпания и отслоение краски и штукатурки, трещины, а также коррозию на металлических элементах и повреждения гранитного цоколя. В рамках работ приведут в порядок фасад и кровлю, восстановят утраченные элементы», — отметил градоначальник.

В сентябре в ходе начавшихся работ реставраторам предстоит снять старую штукатурку, укрепить кирпичную кладку, восстановить цоколь и провести антисолевую обработку, а также расчистить лепной декор, заделывать трещины, усилить крепления и воссоздать утраченные элементы декора. Кроме того, будет возвращен первоначальный облик окнам и дверям, а пластиковые рамы заменят деревянными. В порядок приведут фонари-бра из чугуна, оконные решетки, козырьки, навесы, ажурное ограждение кровли. Отреставрированное здание биржи станет еще одним возрожденным архитектурным памятником исторического центра столицы.

В ХОДЕ НАЧАВШИХСЯ РАБОТ РЕСТАВРАТОРАМ ПРЕДСТОИТ УКРЕПИТЬ КИРПИЧНУЮ КЛАДКУ, ВОССТАНОВИТЬ ЦОКОЛЬ, А ТАКЖЕ РАСЧИСТИТЬ ЛЕПНОЙ ДЕКОР, УСИЛИТЬ КРЕПЛЕНИЯ И ВОССОЗДАТЬ УТРАЧЕННЫЕ ЭЛЕМЕНТЫ ДЕКОРА

Подмостки под куполом

Завершилась реконструкция фасада Театра сатиры

□ Александра Антонова

Театр сатиры в этом году отмечает вековой юбилей. Новый сезон открылся 1 октября. Его многолетний руководитель, актер, театралный педагог и режиссер Александр Анатольевич Шприндт, совсем немного не дождался до этой даты и до своего 90-летия, которое было 19 июля. У театра теперь новый художественный руководитель – Евгений Герасимов. Накануне открытия сезона он собрал пресс-конференцию, где рассказал, что новый век и новый сезон для театра начнутся с премьеры в честь ушедшего в этом году и обожаемого зрителями и труппой худрука и президента театра – новая эпоха начнется со спектакля «Планета Шприндт».



Проект реконструкции Театра сатиры на Триумфальной площади

тралам, полюбоившим Театр сатиры во времена его звездного состава, когда на сцену выходили Андрей Миронов, Анатолий Папанов, Ольга Аросева, Зиновий Высоковский, Михаил Державин, Георгий Менделеев, Спартак Мишулин, Борис Рунге, не случилось. Фасад здания по-прежнему выдержан в серых тонах: более темный – в нижней части, светло-серый – в верхней. В нижней части обновленный фасад навесной: на

специальную конструкцию установили панели из фибробетона.

На показе реконструкции мэром города рассказал, что будут и новшества. «Установим на фасад медиаэкран. На нем будут показывать сцены из спектаклей разных лет с участием любимых артистов», — анонсировал он. Получилось еще интереснее: у театра появились и огромный медиафасад, и видеозеркало.

У тех, кто не знаком с историей здания, цирковой купол вызывает массу вопросов. Но дело в том, что здание на Триумфальной площади, где сейчас и располагается Театр сатиры, было построено в 1911 году для Цирка братьев Никитиных. Землю под будущий цирк один из братьев, Аким Никитин, купил в 1909 году. «В настоящее время в Москве находится старейший русский директор цирка – г. Никитин. Он одно время имел цирк в Москве, выстроив здание рядом с цирком Саламонского, но затем продал его тому же Саламонскому. Теперь Никитин снова намерен вернуться в Москву. Он вчера подписал купчую крепость на участок земли между театром «Буфф» и садом «Аквариум». Здесь с ближайшего строительного сезона он начинает постройку нового здания для цирка», — писала в октябре 1909 года газета «Голос Москвы».

После революции здание национализировали, с 1919-го здесь размещался «Второй госцирк», а в 1926 году открылся «показательный эстрадный театр» мюзик-холл. И Цирк Никитиных, и мюзик-холл неоднократно упоминались в произведениях Михаила Булгакова: в «Роковых яйцах» и «Собачьем сердце». А в «Мастере и Маргарите» это пространство и вовсе трансформировалось в здание варьете, где проходил феерический сеанс магии.

Привычный облик в виде бетонного параллелепипеда театр приобрел после капитальной перестройки, проведенной в начале шестидесятых по проекту архитектора Валерия Степанова. В обновленное пространство и переехал квартировавший несколько десятилетий по разным площадкам цирка. Большую часть репертуара артисты перенесли в руках – ранее театр находился через дорогу, там, где потом, до переезда на Чистые пруды, располагался «Современник».

В шестидесятые годы во время реконструкции был построен новый корпус для артистических, оборудован репетиционный зал, под куполом «повдвесли» малый зал, изменили форму фасада, на котором появилась надпись: «Театр сатиры» и четыре маски-эмозии, обозначающие театральные жанры: комедию, драму, трагедию и сатиру. Кстати, автором масок являются скульптор Дмитрий Шаховский, который в соавторстве с художником Павлом Шининым придумал знаменитые часы Театра кукол имени С.В. Образцова.

В ходе реконструкции 2024 года эти ставшие уже историческими маски также обновили. Теперь они вновь украшают фасад. Также в здании заменили окна, афишные витрины, добились конструкции, маскирующие кондиционеры.

Пятый элемент

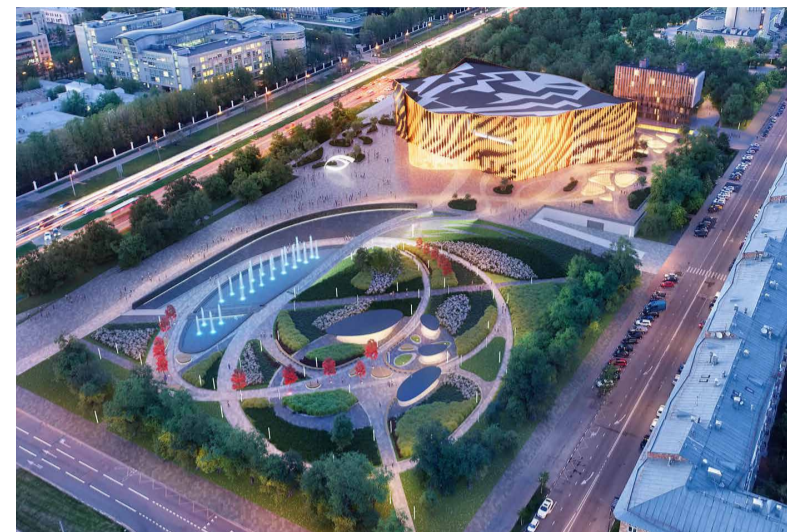
Опубликован первый концепт реконструкции Большого Московского цирка на проспекте Вернадского

□ Александра Антонова

Знаменитый стеклянный шатер под складчатым куполом, расположенный недалеко от станции метро «Университет», готовится к преобразению: в сентябре Комитет по архитектуре и градостроительству столицы объявил о проведении конкурса на разработку архитектурной концепции здания. Главным архитектором Москвы Сергей Кузнецов, комментируя предстоящие преобразования, отметил, что в планах города создать вокруг исторической арены многофункциональную площадку.

Опубликованный на официальном портале мэра и Правительства Москвы документ четко очерчивает временные сроки подачи заявок: их ждут с 18 сентября по 18 октября. Однако концепции предстоящих преобразований пока публично обнародованы лишь один возможный претендент на проведение реконструкции. На сайте творческого производственного объединения «Прайд» есть рендеры будущего проекта. Они разительно отличаются от привычного нам купола из стекла и бетона. Команда архитекторов предлагает посмотреть на здание цирка с высоты птичьего полета.

«С развитием цифровых и интернет-технологий человек стал воспринимать архитектуру, не только на-



ходясь в городе, но и в социальных сетях и через спутниковые карты. Становится важным создание запоминающегося, уникального образа, — отмечают авторы проекта. — В данном случае для привлечения внимания мы используем кровлю здания, так называемый пятый фасад, который можно увидеть только из окна самолета либо пролистывая спутниковую карту».

Если посмотреть на крышу цирка под определенным углом, то можно увидеть очертания тигра — именно с этими хищниками работают знаменитые дрессировщики братья Запашные. Один из них — Эдгард Запашный — является генеральным директором цирка. Архитекторы пояснили, что их концепция предлагает использовать образ тигра как наиболее яркий,

ГЛАВНАЯ ИДЕЯ РЕКОНСТРУКЦИИ ЦИРКА — ПРЕВРАТИТЬ ЕГО В МНОГОФУНКЦИОНАЛЬНУЮ ПЛОЩАДКУ ФОРМАТА LIFESTYLE. ЭТО БУДЕТ КУЛЬТУРНЫЙ ЦЕНТР С РАЗЛИЧНЫМИ ОБРАЗОВАТЕЛЬНЫМИ И РАЗВЛЕКАТЕЛЬНЫМИ ПРОГРАММАМИ

запоминающийся и проводящий параллель с функцией здания Большого Московского цирка.

Ранее главный архитектор Москвы Сергей Кузнецов озвучил ожидания города от предстоящих преобразований. «Основная идея конкурса — превратить цирк в многофункциональную площадку формата lifestyle, где люди смогут проводить весь день, а не только пару часов. Это будет культурный центр с различными образовательными и развлекательными программами. В плане архитектуры мы ждем от участников конкурса ярких проектов».

Проект реконструкции должен соответствовать техническому заданию: площадь обновленного комплекса составит около 80 тыс. кв. метров, в том числе 60 тыс. кв. метров займет наземная часть и 20 тыс. — подземная. Комплекс будет вмещать 5 тыс. зрителей. Должна быть предусмотрена автостоянка более чем на 200 машино-мест. Что касается нового формата, здесь предстоит решить непростую задачу: удержать посетителей, замотивировать их провести время в стенах цирка и после окончания представления, а не спешить в гардероб.

Нынешнее здание цирка было построено в 1971 году, для своего времени это был очень инновационный и впечатляющий проект. Его автор — архитектор Яков Белопольский. Помимо цирка он проектировал в Москве памятник Юрию Гагарину, здание ИНИОН РАН на Профсоюзной улице, здание РУДН и Дом пре-

подавателей МГУ на Ломоносовском проспекте, трудился над обликом столичных районов Черемушки, Коньково, Беляево, Ясенево, Теплый Стан и Северное Бутово. Мир же знает Белополюского по проектам архитектурной части памятников «Родина-мать» на Мамаевом кургане в Волгограде и «Воин-освободитель» в Третьевом-парке в Берлине.

Ученик архитектора Николай Лютомский неоднократно вспоминал, что главной особенностью здания цирка стала система пяти сменных манежей: это конный, ледовый, водный, иллюзионный и световой. Манежи можно тасовать — один сменяется другим буквально за пять минут без остановки представления. Николай Лютомский признавался журналистам, что при проектировании его учитывал механизм подъема, изначально разработанный для ракетного комплекса «Тополь».

К сожалению, за прошедшие полвека многие технологии, применяемые при строительстве самого большого в Европе цирка, морально устарели. Кроме того, за 50 с лишним лет в здании ни разу не проводился капитальный ремонт: износились и пришли в негодность многие конструкции и инженерные коммуникации, в том числе отвечающие за осуществление цирковых представлений.

Стало очевидно, что пришло время перемен. Каким будет новый облик цирка, куда в детстве ходили несколько поколений москвичей, мы, возможно, узнаем уже в этом году.

Стоп-кадр

В Галерее Люмьер прошла презентация монографии-фотоальбома Наума Грановского

□ Наталья Крол

Увесистый флюид — плод огромного творческого труда единственного в России фотографа, ставшего членом Союза архитекторов РФ. Наум Грановский за долгие годы работы запечатлел многие города СССР и России, и конечно же, Москву. Благодаря его снимкам можно вспомнить, что представлял собой город 50–60-летней давности, понять, как он менялся, как формировалась его архитектурная среда.

В качестве анонса вышедшей книги фоторабот Галерея Люмьер организовала небольшую выставку, включающую изображения Москвы, Кишинева, Смоленска, Тбилиси, Квебека, Минска, Волгограда, Куйбышева (ныне Самара), Баку, Ташкента. Города, входящие в единое политическое пространство, именуемое аббревиатурой СССР, выглядят мощно, монументально, даже эпично. Эта стилистика и сделала снимки Грановского популярными: в разные города большой страны фотографы приглашали, ждали как большого знатока городской архитектуры и мастера съемки.

А снимать тогда было что: страна быстро восстанавливалась после войны. Общепринятым архитектурным стилем стал так называемый сталин-



ский ампи́р, и это сделало крупные города СССР, включая и столицы союзных республик, удивительно похожими друг на друга. Хотя (и это тоже можно увидеть на фото Грановского) в республиках и областях большой страны работали талантливые архитекторы. Многие из них были способны наделять индивидуальными национальными чертами строящиеся там театры, вокзалы, дома культуры. Такие примеры запечатлены на фотографиях Баку, Ташкента, Тбилиси.

В целом же городские сюжеты Наума Грановского удивляют малолет-

ними улицами, большим числом зеленых насаждений и малым количеством транспортных средств.

Москва, запечатленная объективом Грановского, наводит на целый ряд размышлений по поводу изменений, касающихся градостроительства, формирования городской среды, внешнего облика улиц да и людей тоже. На презентации Марина Руднева, управляющий партнер девелоперской компании VOS'HOD, выступившей спонсором выпуска книги, отметила: «Снимки Грановского говорят о том, что Москва была прекрасна всегда. И в те далекие годы тоже».

На выставке в галерее было представлено не более десяти столичных сюжетов. Каждый по-своему интересен. Центральные части столицы — Манежная площадь, Ленинградский проспект, Пушкинская площадь, ВДНХ, Комсомольская площадь — были запечатлены в основном в 1964 году.

На фотоснимке с Манежной площади можно увидеть перед гостиницей «Москва» ряды красно-белых пассажирских автобусов, а неподалеку от них, ближе к Манежу — желтую будку диспетчерского пункта. Площадь — без фонтанов, стеклянных куполов ТЦ «Охотный Ряд» — кажется свободной и очень открытой. Можно полюбоваться и старым фасадом гостиницы «Москва», у которого после реконструкции другой вид.

Площадь трех вокзалов Грановский запечатлел в то время, когда выстопка гостиницы «Ленинградская» еще только строилась, хотя в этот момент лесов на ней уже нет. На снимке вдоль ее фасада по железнодорожному полотну, воздвигнутому на опоры, бежит троллейбус, причём это явно не электротролейбус.

Ленинградский проспект на фотографии Грановского, сделанной в 1964 году, еще хранит остатки зеленых насаждений. Центральной частью снимка является въезд в подземный тоннель, тогда еще новый, сдана его состоялась

в 1961 году. И понятно, почему фотограф выбрал именно этот ракурс: с точки, где в будущем появится институт «Гидропроект», мастер увековечил то, что для города и автомобилистов того времени было новинкой — возможность под землей миновать крупную дорожную развязку. На поверхности автострады расцвела плакат «Мир! Труд! Май!», установленный на металлическую опору.

В кадре, запечатлевшем спальный район столицы, состоящий из выстроившихся друг за другом рядами девятиэтажек, первым бросается в глаза транспарант «Ленин с нами» с гордым профилем вождя мирового пролетариата. Кажется, что он размещен прямо на фасаде, вдоль окон жилых домов. Но присмотревшись, видишь металлическую этажерку, на которой закреплена «наглядная агитация». Но еще интереснее другое: под изображением Ленина, у дороги под недавно высаженными деревьями, на почточках сидят два школьника, оба в пилотах. Кроме них на улице нет вообще ничего. Дети что-то то ли ищут в траве, то ли выкапывают из песка. Наверное, что-то ценное для своих незатейливых игр. Оно и понятно: компьютерная эра была еще далеко впереди, да и спортивные и игровые площадки шаговой доступности в Москве появятся значительно позже.



В поисках баланса

Что ждет российскую экономику в связи с очередным увеличением ключевой ставки ЦБ

□ Владимир Трегубов

В середине сентября совет директоров Банка России принял решение поднять ключевую ставку еще на 100 базисных пунктов, увеличив ее до 19%. Таким образом он пытается обуздать инфляцию, которая пока не показывает ощутимых признаков снижения. Между тем результат этой меры уже почувствовали на себе все – потребители, производители, застройщики, ведь ключевая ставка является основным индикатором по всем кредитным продуктам. Но до каких пределов ЦБ может ужесточать денежно-кредитную политику и каковы перспективы реального сектора экономики?

СОПРОТИВЛЕНИЕ БЕСПОЛЕЗНО?

Еще накануне сентябрьского заседания заместителя председателя ЦБ Алексей Заботкин заявил, что у регулятора нет предела ужесточения денежно-кредитной политики в борьбе с инфляцией, а это значит, что мы можем увидеть значительное повышение ставки на более высоких уровнях до конца года. При этом рынок облигаций федерального займа обновил минимум двухлетней давности, а рубль – годового минимум. А вот цены на золото обновили исторический максимум на фоне смягчения монетарной политики ФРС США и более резко, чем ожидалось, снижения процентной ставки в Америке. Как известно, денежно-кредитная политика (она же монетарная) – это деятельность центрального банка в целях обеспечения стабильного роста экономики при сохранении целевых уровней по инфляции при минимальной безработице. Отметим, что в целом деятельность регулятора относится к косвенным мерам регулирования экономики, то есть эффект от действий ЦБ проявляется в реальном секторе с большим временным лагом: от трех до 12 и более месяцев в зависимости от степени развития рыночных механизмов, финансовых рынков и трансмиссионных механизмов Центробанка.

Иными словами, перед регулятором в любой стране мира стоит задача победить инфляцию, но не задуть экономический рост. В итоге все сводится к нахождению баланса. В частности, баланса интересов между реальным сектором и борьбой с инфляцией.

Пандемия COVID-19 и последующие локдауны привели к серьезной перестройке сложившихся экономических связей и логистических цепочек поставок товаров, а в итоге – к росту спроса на ряд товаров. Торговая война США против КНР вызвала рост стоимости морских контейнерных перевозок. Геополитические факторы, прежде всего санкции, затронули механизмы поставок российских внешнеторговых товаров – нефти, газа, металлов, а также основных товаров импорта. Все это привело к росту инфляции.

Помимо этого есть довольно тесная корреляция между курсом нашей национальной валюты и мировыми ценами на нефть. И если с партнерами по ОПЕК+ Россия вполне может договориться и держать добычу на согласованном уровне, то угрозы Вашингтона ввести новые санкции на российскую нефть могут спровоцировать дополнительный рост расходов.

Да, мы научились жить под санкциями и успешно их обходить, однако риски введения вторичных санкций против наших торговых партнеров и их банков в КНР, Турции и других странах заставляют импортеров искать новые обходные пути для ввоза в страну импортных товаров. Все это удорожает поставки. Иными словами, данные факторы имеют проинфляционный и нерыночный характер, и бороться с ними рыночными методами бесполезно.

КУРС НА КРЕПКИЙ РУБЛЬ

Глава Центробанка РФ Эльвира Набиуллина не раз заявляла, что девальвация рубля вносит вклад до 30% в инфляцию в стране. При этом она считает, что высокие ставки позволяют избежать «самоподдерживающейся девальвации» национальной валюты. Так что рост ключевой ставки является реакцией ЦБ на ослабление рубля.

Да, в условиях рыночной экономики и развития финансового рынка рост ключевой ставки способствует укреплению национальной валюты. Например, после пандемии ЕС, США и другие страны в течение ряда лет поднимали процентные ставки в целях борьбы с инфляцией, достигшей рекордных показателей за последние 40 лет. В частности, ФРС США поднимала ставку по федеральному фонду до 5–5,5%. Индекс доллара (его курс по отношению к корзине 6 валют) достигал исторических максимумов.

Многие эксперты говорили о возможной рецессии и так называемой жесткой посадке экономики вследствие ужесточения денежно-кредитной политики. Ряд банков США оказался на грани краха, так как их активы, представленные казначейскими облигациями, упали в цене. Но Минфин страны пришел на помощь, подержав банки щедрыми долларовыми вливаниями, выполняя функцию кредитора «последней инстанции» (обычно это делает Центральный банк).

Нечто похожее случилось и в Великобритании, когда система государственных пенсионных фондов оказалась на грани краха вследствие обесценивания их активов. Но в наших текущих условиях ужесточение денежно-кредитной политики в РФ чревато серьезными экономическими последствиями, а способность регулятора оказывать поддержку финансово-кредитным институтам зависит от состояния бюджета, в том числе от нефтегазовых доходов.

ВОПРОС К МОНОПОЛИЯМ

Глава ЦБ РФ объясняет борьбу с инфляцией заботой о сбережениях граждан и защитой их от обесценивания, обеспечением доступа населения к кредитам, в том числе ипотечным. Согласно, инфляция съедает наши сбережения, поэтому бороться с ней надо. Но только ли одним ужесточением монетарной политики? Ведь, как отмечалось выше, на инфляцию воздействуют и нерыночные факторы.

Также глава Центробанка отмечала в качестве проинфляционного фактора рост потребительского спроса граждан. Во многом этот он был вызван ростом зарплат в целом по экономике страны, а также ростом банковского кредитования во всех его сферах – от потребительского до ипотечного. И ЦБ РФ призвал повысить адресность льготного кредитования, развивая его в других регионах страны, а не только в столичных агломерациях. Застройщики активно стали расширять операции в регионах России.

Способствует разному цен и меры по господдержке естественных монополий, а именно – ежегодное увеличение их тарифов. Ведь перевозка товаров, например, по железной дороге, входит в стоимость любого продукта, как и затраченная на его производство энергия. Получается, что Центральный банк борется с многоголовой гидрой под названием «инфляция», ужесточая

меры денежно-кредитной политики, в то время как ежегодно повышаются тарифы естественных монополий. Может, уже пора включать другие механизмы борьбы с инфляцией? Например, согласовать учетную политику и тарифную ЦБ и ФАС?

Стоит вспомнить, что помимо повышения ключевой ставки у регулятора есть и другие инструменты ужесточения монетарных условий: повышение нормы банковского резервирования, операции на открытом рынке и так далее.

ВРЕМЯ КООРДИНИРОВАТЬ ДЕЙСТВИЯ

Продав нефть на миллиард долларов, экспорт получает 90 миллиардов рублей, на которые покупает труд специалистов, расходные материалы и оборудование, а также платит налоги в казну и дивиденды своим акционерам. И это все в рублях. Но вот за импорт высокотехнологичных товаров платить придется уже в валюте и неважно – в долларах, евро или в юанях.

А как быть остальным предприятиям, реализующим свою продукцию за рубли? Например, строителям, которым надо закупить импортное оборудование? Да, многое мы научились делать сами, но строительные технологии развиваются быстрыми темпами. И мы не можем бросить застройщиков на произвол судьбы в условиях инфляции. Ведь строительная отрасль – одна из важнейших в стране. Ее инвестиционный мультипликатор равен 4–5. Это значит, что 1 рубль инвестиций в строительство даст 4–5 рублей инвестиций в целом по экономике. Поддержка строительства – это поддержка всего обрабатывающего сектора России. Однако в условиях растущих процентных ставок и ужесточения условий банковского кредитования любое производство испытывает сложности, а строительный сектор – вдвойне.

Рост ключевой ставки вызывает рост ставок по ипотечным кредитам банков, а выделенные на финансирование льготных ипотечных программ бюджетные средства подходят к концу. Так, Сбер уже приостановил запись на сделки по семейной ипотеке в связи с исчерпанием средств, выделенных Правительством России. Также отмечается, что есть вероятность ужесточения условий, как это уже произошло с IT-ипотекой. Согласно последним данным, сумма первоначального взноса достигнет 50% от суммы кредита, а возраст детей не должен превышать 6 лет. Отметим, что семейная льготная ипотека до сих пор была основным драйвером продаж новостроек. По данным сервиса недвижимости «Домклик», после перезапуска программы «Семейная ипотека» в июле 2024 года по ней было выдано 43,5 тысячи кредитов на сумму свыше 237 миллиардов рублей.

Думаю, для решения этого клубка проблем нужна скоординированная политика. Причем не только одного Банка России, но и всего экономического блока Правительства РФ.

Ода бетону

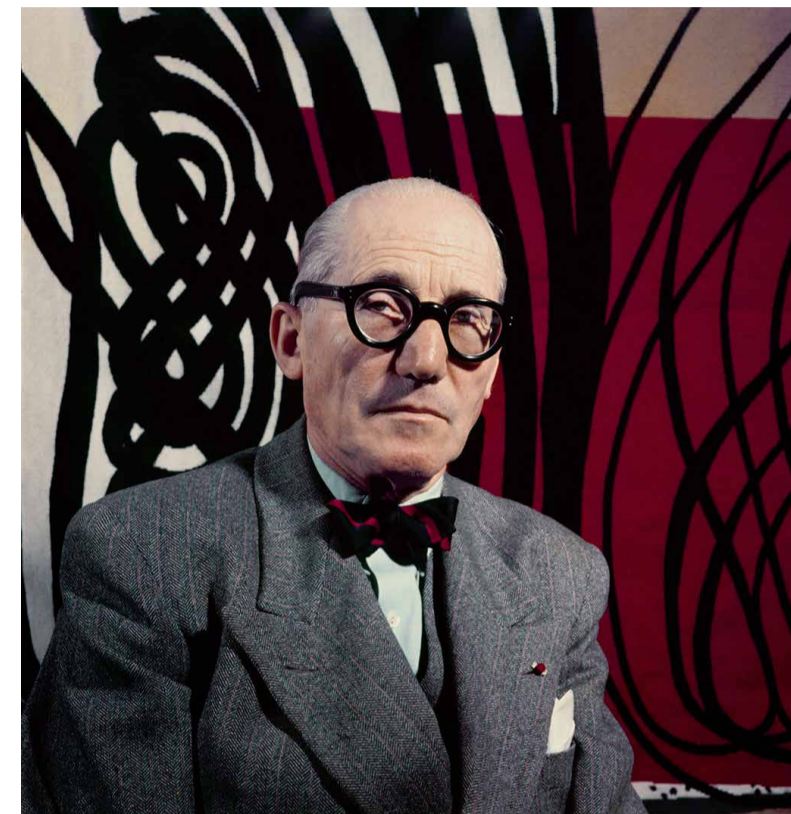
6 октября 1887 года родился Ле Корбюзье – человек, заложивший основы современного архитектурного стиля

□ Максим Андреев

Пионер модернизма и функционализма в архитектуре, он одним из первых начал использовать каркас из железобетона, масштабное остекление фасадов, свободную планировку этажей и во многом заложил основы той городской среды, в которой мы живем сегодня. Так что многие склонны считать, что Всемирный день архитектуры, который отмечается в первый понедельник октября, неслучайно регулярно выпадает на день его рождения.

Уже в начале 1920-х годов Ле Корбюзье сформулировал пять принципов новой архитектуры, опубликованных в собственном журнале «Новый дух»: дом должен быть на столбах, с плоской крышей, с гибкой внутренней планировкой, легочными окнами и свободно организованным фасадом. Историки архитектуры подчеркивают, что Ле Корбюзье был прежде всего инженером. Вдохновение он искал в современной технике: жилой дом, по его мнению, это не что иное, как «машина для жилья», а промышленное или административное здание – «машина для труда и управления». Однако при этом он настаивал, что все строительство можно вести «в человеческом масштабе, ориентируясь на то, как человек ходит, сидит, лежит».

Свои идеи Ле Корбюзье воплощал в Индии, США, Швейцарии, Франции,



Алжире, Италии, Бразилии, Японии. Есть постройка мастера и в Москве: архитектор выиграл международный конкурс на здание Центросоюза, возведенное на Мясницкой улице в 1928–1935 годах. Тогда это был первый и самый крупный офисно-административный комплекс в Европе. Кроме того, впервые в истории в офисном здании отказались от кабинетов и разместили

рабочие места по принципу open space. Москву и СССР в целом Ле Корбюзье рассматривал как отличный полигон для самых революционных архитектурных экспериментов. Благодаря своим социалистическим взглядам он был желанным гостем в стране. С 1928 по 1930 год архитектор трижды приезжал в Советский Союз, дружил со многими советскими конструктивистами

и даже некоторое время входил в редколлегию журнала «Современная архитектура».

Историки архитектуры уверены, что, работая в Москве, он перенял многие приемы у советских коллег. Это и плоская крыша с террасой и кафе, которую к тому времени архитектор Борис Вельковский уже воплотил в здании Госторга, возведенном в Москве, и сплошной стеклянный фасад, который Иван Леонидов предлагал в своем проекте Центросоюза. Но в любом случае собрать и реализовать в одном здании все эти идеи смог только Ле Корбюзье.

Французский архитектор участвовал и в конкурсе на здание Дворца Советов в Москве, предложив чрезвычайно смелый и новаторский по замыслу функционалистский проект, он представлял собой соединение архитектурных объемов, над которыми располагалась дуга, формировавшая пространство Большого зала.

Жюри сочло его проект не способным претендовать на архитектурную значительность, так как Дворец Советов должен был прежде всего символизировать победу коммунистических идей. Однако многие искусствоведы

уверены, что этот проект – одна из лучших нереализованных работ Ле Корбюзье. Несмотря на циклопические масштабы здания, оно должно было получиться соразмерным масштабу человека и служить в первую очередь удобству посетителей. Впрочем, как известно, сам Дворец Советов в итоге не был построен.

Так или иначе, но оскорбленный архитектор уже больше никогда не приезжал в Москву, поэтому строить Центросоюз пришлось без него. Конечно, результат не понравился Ле Корбюзье настолько, что он хотел отказать от авторства. Особенно его возмутило то, что бетонные фасады здания облицовали розовым армянским туфом – в советской столице к моменту завершения строительства вошла в моду неоклассика.

Тем не менее здание отлично вписалось в конструктивистскую Москву и продолжает оказывать влияние на столичную архитектуру по сей день: авторы нашумевшего проекта жилого комплекса RED7 на проспекте Академика Сахарова прямо говорят, что один из источников их вдохновения – это Центросоюз Ле Корбюзье.

КСТАТИ

Как дань памяти всемирно известному архитектору в 2015 году у здания Центросоюза установили памятник Ле Корбюзье. Архитектор не поднял на пьедестал, а сидит на стуле, вытянув вперед ноги практически на уровне тротуара. На нем знаменитые круглые очки в толстой оправе – узнаваемая фирменная черта образа мастера, – через которые он не без удивления взирает на современный мегаполис.

Прекрасные гиганты Страны Советов

6 октября – день памяти скульптора Веры Мухиной, автора одного из главных символов Москвы

□ Сергей Мартов

Вера Мухина в начале XX века училась скульптуре в Париже, а после Октябрьской революции едва ли не лучше всех уловила дух нового времени в Советской России. Созданный ею монумент «Рабочий и колхозница» получил мировую известность. И сегодня память о Вере Мухиной в столице хранит в том числе ее дом-мастерская в Пречистенском переулке: согласно завещанию скульптора, он не превратился в музей, там проходят выставки и читают лекции будущим художникам и реставраторам.

Есть версия, что конкурс на создание скульптуры для павильона СССР, который планировалось построить для Всемирной выставки в Париже в 1937 году, Вера Мухина выиграла благодаря протекции наркома Вячеслава Молотова. Тот якобы покровительствовал ей из-за ее мужа Алексея Замкова. Этот талантливый врач разработал первый промышленный гормональный препарат, который пользовался большим спросом у советской элиты. Считается, что Замков стал одним из прототипов булгаковского профессора Преображенского.



Однако это всего лишь слухи, а вот отрицать огромный талант Веры Мухиной попросту невозможно. В то время как в советском искусстве 1930–1940-х годов царил «иллюстративное» понимание реализма, она воплощала в своем творчестве язык символов и образов. Ярким примером такого подхода как раз и является прославивший ее монумент, в котором искусствоведы находят отсылки к античным образцам и которым восхищались сам Пабло Пикассо, писавший: «Как прекрасны советские гиганты на фоне сиреневого парижского неба!»

Вера Мухина в полной мере получила признание и у властей: достаточно сказать, что в 1940–1950-х годах она пять раз становилась лауреатом Сталинской премии. Ее работы украшают знаковые точки столицы: это «Рабочий и колхозница» на ВДНХ, скульптура «Наука» у здания МГУ, скульптурные группы «Хлеб» и «Плодородие» в парке Дружбы около Северного речного вокзала и «Земля» и «Вода» в «Лужниках», а также «Водопад» в парке имени Чайковского у здания Московского консерватории и памятники Максиму Горькому у Белорусского вокзала и Института мировой литературы.

Вера Игнатьевна тоже удостоилась памятник – в 1989 году к столетию ее дня ее рождения, он был установлен в сквере, который выходит на Пречистенский переулок. Его расположение неслучайно: недалеко находится двухэтажный дом, в котором Вера Мухина провела свои последние годы.

Строительство этого дома-мастерской началось еще в 1939 году, но прервалось в начале Великой Отечественной войны, а завершилось лишь в апреле 1947 года. Вера Мухина сама принимала активное участие в разработке проекта здания, разделенного на жилую и рабочую зоны. В качестве образца она выбрала мастерскую французского скульптора Антуана Бурделя, у которого училась в Париже.

После смерти скульптора жилая часть дома была сохранена за ее семьей. Дело в том, что строителем этого дома выступил архитектор Александр Щусев, а в качестве архитектора – Владимир Щусев. Кроме того, в здании установили современную пожарную сигнализацию, заменили систему отопления и электрику, выровняли и покрасили стены, отреставрировали потолочные карнизы. Уцелевшие части паркетного покрытия восстановили, восполнив недостающие элементы.

По итогам этого процесса дом-мастерская Веры Мухиной стал лауреатом конкурса «Московская реставрация» в номинациях «Лучшая организация ремонтно-реставрационных работ» и «Научно-методическое руководство при проведении работ». А с 2022 года этот памятник архитектуры и истории имеет статус объекта культурного наследия регионального значения.

Легенда номер один

Начался капитальный ремонт и реставрация сталинской высотки у Красных Ворот

□ Виктор Дмитриев

Высотка у Красных Ворот – одна из узнаваемых доминант столичного ландшафта. Среди семи знаменитых сталинских небоскребов она первой была сдана в эксплуатацию. Сейчас это объект культурного наследия федерального значения. И в ближайшее время ее ждут значительные преобразования – капитальный ремонт с реставрацией. «Будут учтены все нюансы, конструктивные и декоративные особенности этого объекта», – пообещали в Мосгорнаследии.

Высотки заложили 7 сентября 1947 года, в день празднования 800-летия Москвы. Их отличали небывалый для города масштаб – они должны были обозначить послевоенный статус столицы державы-победительницы. Среди них была и сталинка у Красных Ворот.

КАКИЕ У НАС ДОМА!

Строительство знаковых высоток поручили министерствам и ведомствам, располагавшим наиболее мощной в стране строительной базой. На предварительное проектирование зданий выделили два месяца, а все необходимые подготовительные работы предполагалось завершить в течение 1947 года. Спешка объяснялась личной заинтересованностью Сталина, который, развернув масштабное строительство, пытался продемонстрировать величие Страны Советов. Ему приписывают слова: «Ездят у нас в Америку, потом приезжают и восхищаются: ах, какие же там огромные дома! Пускай теперь ездят в Москву и видят, какие у нас дома! Пусть ахают!» При этом Сталин регулярно интересовался ходом строительства зданий и вносил коррективы в проекты.

ПОБЕДИЛИ ЛУЧШИЕ

В 1947 году объявили конкурс на проект высотного здания МПС у Красных Ворот. В состязании принимали участие четыре творческих коллектива под руководством архитекторов Алексея Душкина, Ивана

Таранова, Самуила Кравца и Георгия Волошинова. Победила идея Душкина. Главный архитектор Москвы той поры Дмитрий Чечулин в своих мемуарах писал, что первый проект здания архитектор Алексей Душкин выполнил самостоятельно, но руководство страны он не устроил. Проект отправили на доработку, а в помощь зодчему назначили молодого соавтора Бориса Мезенцева, для которого работа над высоткой стала первой, выполненной в столице. В коллектив также вошли инженеры-конструкторы Виктор Абрамов и Яков Дортман, совместная работа которых вызвала одобрение. В 1949 году архитекторы были удостоены Сталинской премии II степени.

НОВОЕ В СТРОИТЕЛЬСТВЕ

Существовали по меньшей мере три обстоятельства, осложнявших строительство высотных зданий в Москве. Во-первых, слабые грунты, такие как супеси, суглинки и пески, поэтому для небоскребов требовались надежные и дорогостоящие фундаменты. Во-вторых, отечественные специалисты, кроме нескольких архитекторов, не имели соответствующего опыта работ.

В-третьих, в СССР отсутствовала необходимая техническая база. Однако, осознавая важность задач, специалисты всех уровней достаточно быстро приступили к решению и приобретению новых знаний и опыта. Известные ученые Николай Герсеванов, Николай Цытович и Дмитрий Польшин сформулировали теорию «коробчатого фундамента», который позволял возводить здание без гигантских железобетонных массивов и осадочных швов.

Однако до 1940-х годов советские строители возводили малоэтажные здания преимущественно из кирпича, это позволяло сокращать производственные затраты. Почти все работы были рассчитаны на использование физической силы, что позволяло сэкономить на разработке и производстве дорогого оборудования. Поэтому в 1946 году в распоряжении московских строительных коллективов были лишь 26 подъемных кранов, 55 экскаваторов и 40 самосвалов. А для реализации такого масштабного проекта тре-

бовались новые материалы и мощное оборудование. Высотки предполагали построить из монолитного железобетона или с использованием металлического каркаса, для этого в подмосковных Люберцах, в Кучино, а также в селе Кудиново были заложены заводы стройматериалов, а для рабочих созданы комбинаты, где они совершенствовали свои навыки. Конструкторы разработали башенный кран УБК, максимальная грузоподъемность которого составляла 15 тонн. Ключевой особенностью механизма являлась способность поднимать самого себя с этажа на этаж по мере роста здания.

БОЛЬШАЯ РАБОТА

Отличительной особенностью высотного здания стал размещенный на первом этаже наземный вестибюль станции метро «Красные Ворота». На момент его строительства архитекторы предполагали, что в будущем выходы со станций появятся во всех московских высотках.

ВЫСОТКА У КРАСНЫХ ВОРОТ ОКАЗАЛАСЬ ОДНОЙ ИЗ САМЫХ СЛОЖНЫХ, САМЫХ ДОРОГИХ, ПОТРЕБОВАВШАЯ РАСХОДА ОГРОМНОГО КОЛИЧЕСТВА СТАЛЬНЫХ КОНСТРУКЦИЙ

Основная сложность проекта заключалась в характере местных грунтов. На глубине 16 метров ниже подошвы фундамента следовало построить поворотный вестибюль. Но на этом уровне оказались водонасыщенные плавунные грунты. Обычная практика заключалась в том, чтобы сначала выполнить все подземные работы, а затем заниматься строительством здания. Но чтобы осушить грунты и привести их в должное состояние, потребовалось бы еще не менее полутора лет, а это было попросту невозможно. Советское руководство торопило строителей, поэтому создание эскалаторных ходов и фундамента небоскреба шло параллельно.

Из-за того, что возводить фундамент приходилось в непосредственной близости от котлована 24-метровой глубины, вырытому над местом будущего вестибюля станции метро, специалистам потребовалось провести сложные работы по укреплению территории стройплощадки. Группа инженеров из Метростроя под руководством Якова Дормана успешно осуществила идею заморозки плавунных грунтов вокруг котлована. Мастера проделали 230 скважин глубиной 27 метров, в них опустили замораживающие колонки, которые образовали два контура. При температуре 20 °С

Мемориальная доска Михаилу Лермонтову, установленная на высотном здании



по ним пустили рассол хлористого кальция. На протяжении весны 1950 года специальные станции обезпечивали круглосуточную заморозку грунта, которая вызвала его пучение. Инженеры знали, что подобное может случиться, поэтому возводили здание с наклоном от вертикальной оси. Конструктор Виктор Абрамов рассчитал, как сильно масса небоскреба будет давить на грунты разной плотности. Он предположил, что из-за заморозки уровень фундамента в одной части повысится на 50 мм, а это впоследствии приведет к отклонению здания от вертикальной оси на 16 сантиметров. Чтобы избежать последствий, инженер предложил колонны каркаса центрального корпуса устанавливать с заданным наклоном.

В октябре 1950-го, когда замороженные грунты начали оттаивать, строящееся под наклоном здание под собственным весом стало выпрямляться и в итоге приняло четко вертикальную позицию. Газеты, которые вели регулярные репортажи со стройплощадки, отмечая передовой труд каменщиков, сварщиков, монтажников, писали, что высотка у Красных Ворот оказалась одной из самых сложных, самых дорогих и самых крепких, потребовавшая расхода огромного количества стальных конструкций. «Это очень качественное строительство. Снести здание будет трудно. По подсчетам специалистов, затраты на снос будут значительно превышать стоимость ее возведения», – отмечает экскурсовод, культуролог, историк архитектуры Мария Василёнок.

ИСТОРИЯ С ПРОДОЛЖЕНИЕМ

В 1953 году правительственная комиссия проинспектировала строящееся сооружение и приняла в эксплуатацию его административную часть.

138-метровое здание (вместе со шпилем) состоит из центрального 24-этажного административного корпуса и двух боковых жилых крыльев переменной высоты от 11 до

15 этажей, где расположены 276 квартир, немалая часть из которых пятикомнатные.

Интерьеры здания скромнее, чем в других сталинских высотках. В отделке парадного вестибюля использовали нержавеющую сталь, отсутствуют дорогие материалы или живописные панно. Однако каждый подъезд имеет неповторимый декор.

У здания небольшой двор и псевдоантичная ротонда-вход, а также огромное подземелье. Наружные стены небоскреба облицованы натуральным известняком, а первые этажи – красным гранитом. В центральном корпусе со стороны двора был устроен зал собраний на первом этаже, а выставочный зал – на цокольном. По периметру подвала проходит тоннель с въездом со стороны Красноворотского проезда, предназначенный для грузового автотранспорта, обслуживающего высотку. Есть даже проход из подвала здания в поворотный вестибюль метро, так что жильцы могли оказаться в подzemке, минуя основной вход.

В жилых корпусах во всех квартирах на кухнях были установлены холодильники, встроенная мебель, мойки с дробилкой для уничтожения крупных отходов и мусоропроводы. Помимо традиционной вентиляции в доме работала централизованная система кондиционирования, а также продвинутая система пылеудаления.

«В рамках ремонтно-восстановительных и реставрационных работ запланирован целый комплекс мер по приведению в надлежащий вид всех фасадных элементов дома. Специалисты расчищают и промывают фасад, выполнят локальную замену облицовочного покрытия, произведут работы по сохранению декоративных элементов.

На заключительном этапе будет выполнена гидрофобизация на открытых фасадных площадях. Также в рамках капитального ремонта предусмотрена замена ряда инженерных систем», – уточнили в Фонде капремонта.



УЧРЕДИТЕЛЬ: АППАРАТ МЭРА И ПРАВИТЕЛЬСТВО МОСКВЫ

КОМПЛЕКС ГРАДОСТРОИТЕЛЬНОЙ ПОЛИТИКИ И СТРОИТЕЛЬСТВА ГОРОДА МОСКВЫ

МОСКОВСКАЯ ПЕРСПЕКТИВА

АДРЕС РЕДАКЦИИ И ИЗДАТЕЛЯ: 125009, Москва, Романов переулок, д. 5
Телефоны: +7 (495) 439 93 88
mperspektiva@mail.ru, www.mperspektiva.ru

И.о. главного редактора: Мережникова Е.Ю.

Отдел рекламы и маркетинга: Мытник О.Г.

РЕДАКЦИЯ:

Корреспонденты: Калинин Е.А., Кроп Н.В., Маянцева А.А.

Компьютерная верстка: Родзевич К.А., Цымбал А.С., Явно Р.Д.

Корректур: Завьялова Л.Г., Крикунова Г.В.

ГАЗЕТА ЗАРЕГИСТРИРОВАНА в Госкомпечати России. Свидетельство о регистрации № 012265 от 30.12.98 г. При использовании материалов ссылка на газету «Московская перспектива» обязательна. Мнение редакции и авторов не всегда совпадают. Статьи в рубрике «Ситуация» и со значком © публикуются на правах рекламы.

ОТПЕЧАТАНО ОАО «Московская газетная типография». 124395, Москва, ул. 1905 года, д. 7, стр. 1. Тел./факс 8 (499) 259-53-54 (доб. 1025). E-mail: kabanova@mosgt.ru. Заказ № 2263 Общий тираж 102 000 экз.

РАСПРОСТРАНЕНИЕ:

Газета распространяется бесплатно на собственных стойках в Мосгордуме, мэрии Москвы, в Комплексе градостроительной политики и строительства города Москвы, префектурах, Москомархитектуре, Москомнаследии и других комитетах и департаментах правительства Москвы, а также в VIP-залах и залах официальных делегаций столичных аэропортов, в терминале бизнес-авиации а/п «Внуково», в выставочных комплексах «Гостиный Двор», ВВЦ, «Дом на Брестской», в бизнес-центрах и гостиницах, на территории Новой Москвы, во всех центрах госуслуг города Москвы.